



DZIENNIK URZĘDOWY

WOJEWÓDZTWA LUBELSKIEGO

Lublin, dnia 20 maja 2020 r.

Poz. 2866

UCHWAŁA NR XVI/120/2020 RADY GMINY ROKITNO

z dnia 7 maja 2020 r.

w sprawie przyjęcia Gminnego Programu Opieki Nad Zabytkami Gminy Rokitno na lata 2020 -2023

Na podstawie art. 18 ust. 2 pkt 15 ustawy z dnia 9 marca 1990r. o samorządzie gminnym (Dz. U. z 2020 r. poz. 713) oraz art. 87 ust. 3 i 4 ustawy z dnia 23 lipca 2003 r. o ochronie zabytków i opiece nad zabytkami (Dz. U. z 2020 r. poz. 282) po uzyskaniu pozytywnej opinii Lubelskiego Konserwatora Zabytków Rada Gminy Rokitno uchwala, co następuje:

§ 1. Przyjmuje się Gminny Program Opieki Nad Zabytkami Gminy Rokitno na lata 2020 - 2023, stanowiący załącznik do niniejszej uchwały.

§ 2. Wykonanie uchwały powierza się Wójtowi Gminy Rokitno.

§ 3. Uchwała wchodzi w życie po upływie 14 dni od daty ogłoszenia jej w Dzienniku Urzędowym Województwa Lubelskiego.

Przewodniczący Rady

Eugeniusz Żuk

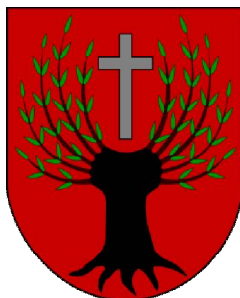
Załącznik do uchwały Nr XVI/120/2020

Rady Gminy Rokitno

dnia 7 maja 2020 r.
**GMINNY PROGRAM OPIEKI
NAD ZABYTKAMI
GMINY ROKITNO
NA LATA 2020 – 2023**



**Rokitno
2020**

ZAMAJWIAJĄCY:

Gmina Rokitno
Rokitno 39A
21-504 Rokitno
sekretariat@rokitno.pl
www.rokitno.pl

WYKONAWCA

RELIKT
Pracownia Archeologiczna

Judyta Nawrot-Bukowiec
ul. Armii Krajowej 2/3
39-100 Ropczyce
reliktarcheologia@gmail.com
www.reliktarcheologia.pl

Autor opracowania:
Judyta Nawrot-Bukowiec

SPIS TREŚCI

1. WSTĘP	5
2. PODSTAWA PRAWNA OPRACOWANIA GMINNEGO PROGRAMU OPIEKI NAD ZABYTKAMI	5
3. UWARUNKOWANIA PRAWNE OCHRONY I OPIEKI NAD ZABYTKAMI	6
4. UWARUNKOWANIA ZEWNĘTRZNE OCHRONY DZIEDZICTWA KULTUROWEGO	12
4.1 Strategiczne cele polityki państwa w zakresie ochrony zabytków i opieki nad zabytkami - dokumenty o znaczeniu krajowym.....	12
4.1.1 Krajowy Program Ochrony Zabytków i Opieki nad Zabytkami na lata 2019-2022.....	12
4.1.2 Narodowa Strategia Rozwoju Kultury na lata 2004 – 2013 oraz Uzupełnienie Narodowej Strategii Rozwoju Kultury na lata 2004 – 2020.....	13
4.1.3 Strategia Rozwoju Kapitału Społecznego 2020	14
4.1.4 Koncepcja Zagospodarowania Przestrzennego Kraju 2030	14
4.1.5 Strategia Rozwoju Kraju 2020 - Aktywne społeczeństwo, Konkurencyjna gospodarka, Sprawne państwo.....	15
4.2. Relacje Gminnego Programu Opieki nad Zabytkami z dokumentami wykonanymi na poziomie województwa i powiatu.....	16
4.2.1 Wojewódzki Program Opieki nad Zabytkami w Województwie Lubelskim na lata 2019-2022.....	16
4.2.2 Strategia Rozwoju Województwa Lubelskiego na lata 2014-2020 (z perspektywą do 2030 r.)	18
4.2.3 Plan Zagospodarowania Przestrzennego Województwa Lubelskiego.....	18
4.2.4 Koncepcja Programowo - Przestrzenna Rozwoju Turystyki i Rekreacji w Województwie Lubelskim	19
4.2.5 Regionalny Program Operacyjny Województwa Lubelskiego na lata 2014 - 2020	20
4.2.6 Strategia Rozwoju Powiatu Bialskiego na lata 2018 - 2026.....	20
4.2.7 Zintegrowana Strategia Rozwoju Przygranicznego Obszaru Funkcjonalnego "Aktywne Pogranicze" na lata 2015-2020.....	21
5. UWARUNKOWANIA WEWNĘTRZNE OCHRONY DZIEDZICTWA KULTUROWEGO.....	22
5.1 Relacje gminnego programu opieki nad zabytkami z dokumentami wykonanymi na poziomie gminy (analiza dokumentów programowych gminy)	22
5.1.1 Studium uwarunkowań i kierunków zagospodarowania przestrzennego Gminy Rokitno.....	22
5.1.2 Miejscowe Plany Zagospodarowania Przestrzennego	24
5.2 Zasoby dziedzictwa i krajobrazu kulturowego gminy	24
5.2.1 Charakterystyka Gminy.....	24
5.2.2 Rys historyczny Gminy	25
5.2.3 Krajobraz kulturowy i zabytki o najwyższym znaczeniu dla gminy.....	27
5.2.4 Zabytki ruchome.....	34
5.3. Zabytki objęte prawnymi formami ochrony.....	35
5.3.1 Zabytki wpisane do rejestru zabytków	35
5.4 Zabytki nieruchome w gminnej ewidencji zabytków	36
5.5 Zabytki archeologiczne w gminnej ewidencji zabytków	36
5.6 Dziedzictwo niematerialne	37
6. OCENA STANU DZIEDZICTWA KULTUROWEGO GMINY. ANALIZA SZANS I ZAGROŻEŃ	38
6.1 Ocena stanu dziedzictwa kulturowego gminy.....	38
6.2 Analiza Szans i zagrożeń.....	39
7. ZAŁOŻENIA PROGRAMOWE.....	41
8. INSTRUMENTARIUM REALIZACJI GMINNEGO PROGRAMU OPIEKI NAD ZABYTKAMI.....	43

9. ZASADY OCENY REALIZACJI GMINNEGO PROGRAMU OPIEKI NAD ZABYTKAMI.....	44
10. ŹRÓDŁA FINANSOWANIA GMINNEGO PROGRAMU OPIEKI NAD ZABYTKAMI.....	44
11. REALIZACJA I FINANSOWANIE PRZEZ GMINĘ ZADAŃ Z ZAKRESU OCHRONY ZABYTKÓW	46
Bibliografia.....	43

1. WSTĘP

Niniejszy dokument służy określeniu działań gminy w zakresie inicjowania, wspierania i koordynowania prac z dziedziny ochrony zabytków i krajobrazu kulturowego oraz upowszechniania i promowania dziedzictwa kulturowego. Działania te winny odbywać się w harmonii z działaniami gospodarczymi i społecznymi oraz zapewniać ochronę dziedzictwa kulturowego środkami prawnymi, takimi jak odpowiednie zapisy w miejscowych planach zagospodarowania przestrzennego oraz finansowymi, poprzez przeznaczenie części budżetu gminy na ochronę zabytków. Procesy rozwojowe zachodzące powinny przy zapewnieniu warunków trwania i zachowania dziedzictwa kulturowego dla przyszłych pokoleń oraz przy wykorzystaniu zabytków na potrzeby społeczne, gospodarcze i edukacyjne. Lokalne dziedzictwo kulturowe posiada potencjał wpływający na atrakcyjność ekonomiczną regionu poprzez rozwój turystyki w oparciu o zabytki. Poprzez wyznaczone działania może przyczynić się do wzmocnienia świadomości wspólnoty kulturowej i lokalnej tożsamości.

Przedmiotem programu opieki nad zabytkami jest dziedzictwo kulturowe znajdujące się w granicach administracyjnych gminy Rokitno. Są to pojedyncze obiekty i zespoły budowli, dzieła sztuki, elementy zagospodarowania przestrzeni, krajobraz wiejski, obszary kształtujące świadomość i tożsamość regionalną mieszkańców, zdefiniowane poprzez wpis do rejestru zabytków i w formie gminnej ewidencji zabytków.

Program wskazuje działania służące poprawie stanu zabytków ich adaptacji i rewaloryzacji oraz zwiększenia do nich dostępności mieszkańców i turystów. Podmiotem programu jest społeczność lokalna. Program adresowany jest do mieszkańców gminy, w tym do właścicieli zabytków, władz samorządu terytorialnego, miejscowych organizacji i osób zainteresowanych dziedzictwem kulturowym, mogących w praktyce zastosować się do nakreślonych postulatów i możliwości działań. Gminny program opieki nad zabytkami opracowywany jest na cztery kolejne lata, tym samym zadania w nim wskazane nie wyczerpują wszystkich zagadnień związanych z problematyką ochrony zabytków w gminie. Część tych rozwiązań będzie wymagała kontynuacji w kolejnej perspektywie.

Gminny Program Opieki nad Zabytkami gminy Rokitno na lata 2020-2023 jest dokumentem uzupełniającym w stosunku do innych aktów planowania w gminie, takich jak miejscowe plany zagospodarowania przestrzennego czy studium uwarunkowań i kierunków zagospodarowania przestrzennego.

2. PODSTAWA PRAWNA OPRACOWANIA GMINNEGO PROGRAMU OPIEKI NAD ZABYTKAMI

Podstawą prawną sporządzenia gminnego programu opieki nad zabytkami jest art. 87 ustawy z dnia 23 lipca 2003 r. o ochronie zabytków i opiece nad zabytkami (Dz. U. z 2019 r., poz. 730, ze zm.) mówiący, że:

1. Wójt, burmistrz lub prezydenta miasta sporządza na okres 4 lat program opieki nad zabytkami,
2. Gminny program opieki nad zabytkami podlega uchwaleniu przez radę (miasta, gminy, powiatu) po uzyskaniu opinii wojewódzkiego konserwatora zabytków,
3. Program ogłaszany jest w wojewódzkim dzienniku urzędowym,
4. Z realizacji programu wójt, burmistrz lub prezydent sporządza, co dwa lata, sprawozdanie, które przedstawia Radzie.

W przypadku programów na poziomie gminnym podstawą ich sporządzenia jest Gminna Ewidencja Zabytków założona w oparciu o ustawę z dnia 23 lipca 2003 r. o ochronie zabytków i opiece nad zabytkami.

Ustalenia gminnego programu opieki nad zabytkami uwzględnione zostają w studium uwarunkowań i kierunków zagospodarowania przestrzennego oraz w miejscowych planach zagospodarowania przestrzennego.

Celem Gminnego Programu Opieki nad Zabytkami w świetle art. 87 ust. 2 ustawy z dnia 23 lipca 2003 r. o ochronie zabytków i opiece nad zabytkami jest:

1. Włączenie problemów ochrony zabytków do systemu zadań strategicznych, wynikających z koncepcji przestrzennego zagospodarowania kraju.
2. Uwzględnianie uwarunkowań ochrony zabytków, w tym krajobrazu kulturowego i dziedzictwa archeologicznego, łącznie z uwarunkowaniami ochrony przyrody i równowagi ekologicznej.
3. Zahamowanie procesów degradacji zabytków i doprowadzenie do poprawy stanu ich zachowania.
4. Wyeksponowanie poszczególnych zabytków oraz walorów krajobrazu kulturowego.
5. Podejmowanie zadań zwiększających atrakcyjność zabytków dla potrzeb społecznych, turystycznych i edukacyjnych oraz wspieranie inicjatyw sprzyjających wzrostowi środków finansowych na opiekę nad zabytkami.
6. Określenie warunków współpracy z właścicielami zabytków, eliminujących sytuacje konfliktowe związane z wykorzystaniem tych zabytków.
7. Podejmowanie przedsięwzięć umożliwiających tworzenie miejsc pracy związanych z opieką nad zabytkami.

3. UWARUNKOWANIA PRAWNE OCHRONY I OPIEKI NAD ZABYTKAMI

Zabytki zostały objęte w Polsce ochroną zadeklarowaną jako konstytucyjny obowiązek państwa i każdego obywatela. Znaczenie dziedzictwa kulturowego dla rozwoju cywilizacyjnego oraz zadania państwa w zakresie ochrony tego dziedzictwa określają artykuły 5 i 6 Konstytucji Rzeczypospolitej Polskiej. Dookreślenie tego konstytucyjnego obowiązku państwa wraz z podziałem kompetencji na poszczególne organy administracji publicznej i instytucje państwowe następuje na poziomie ustawodawstwa zwykłego.

Ustawa z dnia 23 lipca 2003 r., która zastąpiła starą ustawę o ochronie dóbr kultury z 1962 r., powiązała ochronę zabytków z ochroną szeroko pojmowanego dziedzictwa kulturowego, umieszczając to zagadnienie w kontekście naszego uczestnictwa w kulturze i historii całej Europy. Nowe prawo zostało dostosowane do zasad obowiązujących w Unii Europejskiej.

Obowiązujące uregulowania prawne, dotyczące ochrony zabytków i opieki nad zabytkami, zostały zawarte w:

- **Konstytucji Rzeczypospolitej Polskiej z dnia 2 kwietnia 1997 r.** (*j. t. Dz. U. z 2009 r., Nr 114, poz. 946*) w przepisach:

Art. 5: „Rzeczpospolita Polska (...) strzeże dziedzictwa narodowego oraz zapewnia ochronę środowiska, kierując się zasadą zrównoważonego rozwoju”.

Art. 6 ust. 1: „Rzeczpospolita Polska stwarza warunki upowszechniania i równego dostępu do dóbr kultury, będącej źródłem tożsamości narodu polskiego, jego trwania i rozwoju oraz (...) udziela pomocy Polakom zamieszkałym za granicą w zachowaniu ich związków z narodowym dziedzictwem kulturalnym”.

Art. 86: „Każdy jest obowiązany do dbałości o stan środowiska i ponosi odpowiedzialność za spowodowane przez siebie jego pogorszenie. Zasady tej odpowiedzialności określa ustawa”.

- **Ustawie z dnia 23 lipca 2003 r. o ochronie zabytków i opiece nad zabytkami** (*Dz. U. z 2019 poz. 730, ze zm.*), która jest głównym aktem prawnym regulującym zasady ochrony i opieki nad zabytkami w Polsce. Przy opracowaniu programu opieki nad zabytkami należy uwzględnić przepisy tej ustawy, takie jak:

Art. 3: definiuje podstawowe pojęcia użyte w ustawie, takie jak: zabytek, zabytek nieruchomy, zabytek ruchomy, zabytek archeologiczny, instytucja kultury wyspecjalizowana w opiece nad zabytkami, prace konserwatorskie, prace restauratorskie, roboty budowlane, badania konserwatorskie, architektoniczne, archeologiczne, historyczny układ urbanistyczny lub ruralistyczny, historyczny zespół budowlany, krajobraz kulturowy, otoczenie zabytku.

W tym miejscu należy wyjaśnić pojęcie zabytku. Zabytek, jest to nieruchomość lub rzecz ruchoma, ich części lub zespoły, które są dziełem człowieka lub związane są z jego działalnością. Stanowią one świadectwo minionej epoki bądź zdarzenia, których zachowanie leży w interesie społecznym ze względu na posiadaną wartość historyczną, artystyczną lub naukową.

Art. 4: objaśnia, że ochrona zabytków polega na podejmowaniu w szczególności przez organy administracji publicznej działań mających na celu: „zapewnienie warunków prawnych, organizacyjnych i finansowych umożliwiających trwałe zachowanie zabytków oraz ich zagospodarowanie i utrzymanie; zapobieganie zagrożeniom mogącym spowodować uszczerbek dla wartości zabytków; udaremnianie niszczenia i niewłaściwego korzystania zabytków; przeciwdziałanie kradzieży, zaginięciu lub nielegalnemu wywozowi zabytków za granicę; kontrolę stanu zachowania i przeznaczenia zabytków; uwzględnianie zadań ochronnych w planowaniu i zagospodarowaniu przestrzennym oraz przy kształtowaniu środowiska”.

Art. 5: określa, w sposób otwarty, kwestię opieki nad zabytkami: „Opieka nad zabytkami sprawowana jest przez jego właściciela lub posiadacza i polega, w szczególności, na zapewnieniu warunków naukowego badania i dokumentowania zabytku; prowadzenia prac konserwatorskich, restauratorskich i robót budowlanych przy zabytku; zabezpieczenia i utrzymania zabytku oraz jego otoczenia w jak najlepszym stanie; korzystania z zabytku w sposób zapewniający trwałe zachowanie jego wartości; popularyzowania i upowszechniania wiedzy o zabytku oraz o jego znaczeniu dla historii kultury”.

Art. 6: klasyfikuje w układzie rzeczowym przedmioty ochrony i zarazem stanowi szczegółową definicję zabytku:

„1. Ochronie i opiece podlegają, bez względu na stan zachowania:

1) zabytki nieruchome będące, w szczególności:

- a) krajobrazami kulturowymi,
- b) układami urbanistycznymi, ruralistycznymi i zespołami budowlanymi,
- c) dziełami architektury i budownictwa,
- d) dziełami budownictwa obronnego,
- e) obiektami techniki, a zwłaszcza kopalniami, hutami, elektrowniami i innymi zakładami

przemysłowymi,

f) cmentarzami,

g) parkami, ogrodami i innymi formami zaprojektowanej zieleni,

h) miejscami upamiętniającymi wydarzenia historyczne bądź działalność wybitnych osobistości lub instytucji;

2) zabytki ruchome będące, w szczególności:

a) dziełami sztuk plastycznych, rzemiosła artystycznego i sztuki użytkowej,

b) kolekcjami stanowiącymi zbiory przedmiotów zgromadzonych i uporządkowanych według koncepcji osób, które tworzyły te kolekcje,

c) numizmatami oraz pamiątkami historycznymi, a zwłaszcza militariami, sztandarami, pieczęciami, odznakami, medalami i orderami,

d) wytworami techniki, a zwłaszcza urządzeniami, środkami transportu oraz maszynami i narzędziami świadczącymi o kulturze materialnej, charakterystycznymi dla dawnych i nowych form gospodarki, dokumentującymi poziom nauki i rozwoju cywilizacyjnego,

e) materiałami bibliotecznymi, o których mowa w art. 5 ustawy z dnia 27 czerwca 1997 r. o bibliotekach,

f) instrumentami muzycznymi,

g) wytworami sztuki ludowej i rękodzieła oraz innymi obiektami etnograficznymi,

h) przedmiotami upamiętniającymi wydarzenia historyczne bądź działalność wybitnych osobistości lub instytucji;

3) zabytki archeologiczne będące, w szczególności:

a) pozostałościami terenowymi pradziejowego i historycznego osadnictwa,

b) cmentarzyskami,

c) kurhanami,

d) relikdami działalności gospodarczej, religijnej i artystycznej.

2. Ochronie mogą podlegać nazwy geograficzne, historyczne lub tradycyjne nazwy obiektu budowlanego, placu, ulicy lub jednostki osadniczej”.

Art 7: reguluje następujące formy ochrony zabytków:

1) Wpis do rejestru zabytków, który dla zabytków znajdujących się na terenie województwa prowadzi Wojewódzki Konserwator Zabytków.

1a) wpis na Listę Skarbów Dziedzictwa.

2) Uznanie za pomnik historii, zabytku nieruchomego wpisanego do rejestru lub parku kulturowego o szczególnej wartości dla kultury przez Prezydenta Rzeczypospolitej Polskiej na wniosek ministra właściwego do spraw kultury i ochrony dziedzictwa kulturowego.

3) Utworzenie parku kulturowego, w celu ochrony krajobrazu kulturowego oraz zachowania wyróżniających się krajobrazowo terenów z zabytkami nieruchomymi charakterystycznymi dla miejscowej tradycji budowlanej i osadniczej. Park kulturowy może utworzyć, na podstawie uchwały, rada gminy po zasięgnięciu opinii Wojewódzkiego Konserwatora Zabytków.

4) Ustalenia ochrony w miejscowym planie zagospodarowania przestrzennego albo w decyzji o ustaleniu lokalizacji inwestycji celu publicznego, decyzji o warunkach zabudowy, decyzji o zezwoleniu na realizację inwestycji drogowej, decyzji o ustaleniu lokalizacji linii kolejowej lub decyzji o zezwoleniu na realizację inwestycji w zakresie lotniska użytku publicznego. Dotyczą w szczególności: zabytków nieruchomych wpisanych do rejestru zabytków i ich otoczenia, innych zabytków nieruchomych znajdujących się w gminnej ewidencji zabytków oraz parków kulturowych. W studium uwarunkowań i kierunków zagospodarowania przestrzennego gminy oraz w miejscowym planie zagospodarowania przestrzennego ustala się również, w zależności od potrzeb, strefy ochrony konserwatorskiej obejmujące obszary, na których obowiązują określone ustaleniami planu ograniczenia, zakazy i nakazy, mające na celu ochronę znajdujących się na tym obszarze zabytków.

Art. 16 ust. 1: wskazuje radę gminy, jako organ tworzący park kulturowy, w celu ochrony krajobrazu kulturowego oraz zachowania wyróżniających się krajobrazowo terenów z zabytkami nieruchomymi charakterystycznymi dla miejscowej tradycji budowlanej i osadniczej. Jest on tworzony na podstawie uchwały, po zasięgnięciu opinii Wojewódzkiego Konserwatora Zabytków.

Art. 17: określa zakazy i ograniczenia dotyczące terenu parku kulturowego, związane z: prowadzeniem robót budowlanych oraz działalności przemysłowej, rolniczej, hodowlanej, handlowej lub usługowej, zmianami sposobu korzystania z zabytków nieruchomych, umieszczeniem tablic, napisów, ogłoszeń reklamowych i innych znaków niezwiązanych z ochroną parku kulturowego, z wyjątkiem znaków drogowych i znaków związanych z ochroną porządku i bezpieczeństwa publicznego, z zastrzeżeniem art. 12 ust. 1, składowaniem lub magazynowaniem odpadów, zasad i warunków sytuowania obiektów małej architektury, składowania lub magazynowania odpadów.

Art. 18: „1. Ochronę zabytków i opiekę nad zabytkami uwzględnia się przy sporządzaniu i aktualizacji koncepcji przestrzennego zagospodarowania kraju, strategii rozwoju województw, planów zagospodarowania przestrzennego województw, planu zagospodarowania przestrzennego morskich wód wewnętrznych, morza terytorialnego i wyłącznej strefy ekonomicznej, analiz i studiów z zakresu zagospodarowania przestrzennego powiatu, strategii rozwoju gmin, studiów uwarunkowań i kierunków zagospodarowania przestrzennego gmin oraz miejscowych planów zagospodarowania przestrzennego albo decyzji o ustaleniu lokalizacji inwestycji celu publicznego, decyzji o warunkach zabudowy, decyzji o zezwoleniu na realizację inwestycji drogowej, decyzji o ustaleniu lokalizacji linii kolejowej lub decyzji o zezwoleniu na realizację inwestycji w zakresie lotniska użytku publicznego. 2. W koncepcji, strategiach, analizach, planach i studiach, o których mowa w ust. 1, w szczególności: 1) uwzględnia się krajowy program ochrony zabytków i opieki nad zabytkami; 2) określa się rozwiązania niezbędne do zapobiegania zagrożeniom dla zabytków, zapewnienia im ochrony przy realizacji inwestycji oraz przywracania zabytków do jak najlepszego stanu; 3) ustala się przeznaczenie i zasady zagospodarowania terenu uwzględniające opiekę nad zabytkami”.

Art. 19: wskazuje, że „1. studium uwarunkowań i kierunków zagospodarowania przestrzennego gminy oraz w miejscowym planie zagospodarowania przestrzennego uwzględnia się, w szczególności ochronę: zabytków nieruchomych wpisanych do rejestru i ich otoczenia, innych zabytków nieruchomych, znajdujących się w gminnej ewidencji zabytków, parków kulturowych. 1a. W decyzji o ustaleniu lokalizacji inwestycji celu publicznego, decyzji o warunkach zabudowy, decyzji o zezwoleniu na realizację inwestycji drogowej, decyzji o ustaleniu lokalizacji linii kolejowej lub decyzji o zezwoleniu na realizację inwestycji w zakresie lotniska użytku publicznego uwzględnia się w szczególności ochronę: 1) zabytków nieruchomych wpisanych do rejestru i ich otoczenia; 2) innych zabytków nieruchomych, znajdujących się w gminnej ewidencji zabytków. 1b. W uchwale określającej zasady i warunki sytuowania obiektów małej architektury, tablic i urządzeń reklamowych oraz ogrodzeń uwzględnia się w szczególności: 1) ochronę zabytków nieruchomych wpisanych do rejestru i ich otoczenia; 2) ochronę zabytków nieruchomych, innych niż wymienione w pkt. 1, znajdujących się w gminnej ewidencji zabytków; 3) wnioski i rekomendacje audytów krajobrazowych oraz plany ochrony parków krajobrazowych. 2. W przypadku gdy gmina posiada Gminny program opieki nad zabytkami, ustalenia tego programu uwzględnia się w studium i planie, o których mowa w ust. 1. 3. W studium i planie, o których mowa w ust. 1, ustala się, w zależności od potrzeb, strefy ochrony konserwatorskiej obejmujące obszary, na których obowiązują określone ustaleniami planu ograniczenia, zakazy i nakazy, mające na celu ochronę znajdujących się na tym obszarze zabytków”.

Art. 20: mówi o konieczności uzgadniania projektów i zmian planów zagospodarowania przestrzennego wojewódzkich i miejscowych z Wojewódzkim Konserwatorem Zabytków.

Art. 21: „Ewidencja zabytków jest podstawą do sporządzania programów opieki nad zabytkami przez województwa, powiaty i gminy”.

Art. 22: „1. Generalny Konserwator Zabytków prowadzi krajową ewidencję zabytków w formie zbioru kart ewidencyjnych zabytków znajdujących się w wojewódzkich ewidencjach zabytków.

2. Wojewódzki Konserwator Zabytków prowadzi wojewódzką ewidencję zabytków w formie kart ewidencyjnych zabytków znajdujących się na terenie województwa.

3. Włączenie karty ewidencyjnej zabytku ruchomego niewpisanego do rejestru do wojewódzkiej ewidencji zabytków może nastąpić za zgodą właściciela tego zabytku.

4. Wójt (burmistrz, prezydent miasta) prowadzi gminną ewidencję zabytków w formie zbioru kart adresowych zabytków nieruchomych z terenu gminy.

5. W gminnej ewidencji zabytków powinny być ujęte: 1) zabytki nieruchome wpisane do rejestru; 2) inne zabytki nieruchome znajdujące się w wojewódzkiej ewidencji zabytków; 3) inne zabytki nieruchome wyznaczone przez wójta (burmistrza, prezydenta miasta) w porozumieniu z wojewódzkim konserwatorem zabytków.

6. Właściwy dyrektor urzędu morskigo prowadzi ewidencję zabytków znajdujących się na polskich obszarach morskich w formie zbioru kart ewidencyjnych”.

Art. 89: wskazuje, że „organami ochrony zabytków są:

1) minister właściwy do spraw kultury i ochrony dziedzictwa narodowego, w imieniu którego zadania i kompetencje, w tym zakresie, wykonuje Generalny Konserwator Zabytków;

2) wojewoda, w imieniu którego zadania i kompetencje, w tym zakresie, wykonuje wojewódzki konserwator zabytków”.

➤ **Ustawie z dnia 8 marca 1990 r. o samorządzie gminnym** (*Dz. U. z 2019, poz. 506, ze zm.*), gdzie w art. 7 ust 1 pkt. 9 zostały określone zadania własne gminy: „zaspokajanie zbiorowych potrzeb wspólnoty należy do zadań własnych gminy. W szczególności zadania własne obejmują sprawy (...) kultury, w tym (...) ochrony zabytków i opieki nad zabytkami”. Pośrednio do ochrony zabytków odnoszą się zadania obejmujące kwestie: ładu przestrzennego, gospodarki nieruchomościami, ochrony środowiska i przyrody oraz gospodarki wodnej, gminnych dróg, ulic, mostów, placów oraz organizacji ruchu drogowego, bibliotek gminnych i innych instytucji kultury, kultury fizycznej i turystyki, zieleni gminnej i zadrzewień, cmentarzy gminnych,

utrzymania gminnych obiektów i urządzeń użyteczności publicznej oraz obiektów administracyjnych, promocji gminy.

Istotne uregulowania prawne dotyczące ochrony zabytków i opieki nad zabytkami, znajdują się w innych obowiązujących ustawach, w tym:

- **Ustawa z dnia 27 marca 2003 r. o planowaniu i zagospodarowaniu przestrzennym** (*Dz. U. z 2019 r. poz. 60, ze zm.*). Ustawa określa zasady kształtowania polityki przestrzennej przez jednostki samorządu terytorialnego i organy administracji rządowej oraz zakres i sposoby postępowania w sprawach przeznaczania terenów na określone cele oraz ustalania zasad ich zagospodarowania i zabudowy. Ustawa, mówi także, że w planowaniu i zagospodarowaniu przestrzennym, uwzględnia się wymagania ochrony dziedzictwa kulturowego i zabytków oraz dóbr kultury współczesnej.
- **Ustawa z dnia 7 lipca 1994 r. - Prawo budowlane** (*j. t. Dz. U. z 2019 r. poz. 1186, ze zm.*). Ustawa normuje działalność obejmującą sprawy projektowania, budowy, utrzymania i rozbiórki obiektów budowlanych oraz określa zasady działania organów administracji publicznej w tych dziedzinach. Przepisy ustawy nie naruszają przepisów odrębnych, a w szczególności, między innymi o ochronie zabytków i opiece nad zabytkami - w odniesieniu do obiektów i obszarów wpisanych do rejestru zabytków oraz obiektów i obszarów objętych ochroną konserwatorską na podstawie miejscowego planu zagospodarowania przestrzennego. Ustawa dotyczy także obiektów budowlanych oraz obszarów niewpisanych do rejestru zabytków, a ujętych w gminnej ewidencji zabytków.
- **Ustawa z dnia 27 kwietnia 2001 r. Prawo ochrony środowiska** (*j. t. Dz. U. z 2019 r., poz. 1396, ze zm.*). W odniesieniu do zieleni zabytkowej objętej ochroną prawną Ustawa reguluje zasady wydawania pozwoleń na wycinkę i pielęgnację zieleni, definiuje wymóg uzgadniania z wojewódzkim konserwatorem zabytków oraz jego kompetencje w zakresie wydawania pozwoleń na podejmowanie prac polegających na usunięciu drzew lub krzewów z nieruchomości zabytkowej lub jej części będącej wpisany do rejestru parkiem, ogrodem lub inną formą zaprojektowanej zieleni.
- **Ustawa z dnia 16 kwietnia 2004 r. o ochronie przyrody** (*Dz. U. 2018 poz. 1614 ze zm.*), której przepisy określają między innymi kompetencje dotyczące wycinki i pielęgnacji drzew, na terenach objętych prawną ochroną konserwatorską.
- **Ustawa z dnia 21 sierpnia 1997 r. o gospodarce nieruchomościami** (*j. t. Dz. U. z 2019 r., poz. 270, ze zm.*). Ustawa reguluje zbywanie nieruchomości zabytkowych własności Skarbu Państwa bądź samorządu terytorialnego:
 - art. 13 ust. 4 - Sprzedaż, zamiana, darowizna lub oddanie w użytkowanie wieczyste nieruchomości wpisanych do rejestru zabytków, stanowiących własność Skarbu Państwa lub jednostki samorządu terytorialnego, a także wnoszenie tych nieruchomości jako wkładów niepieniężnych (aportów) do spółek, wymaga pozwolenia wojewódzkiego konserwatora zabytków,
 - art. 13 ust. 5 - Sprzedaż, zamiana, darowizna lub dzierżawa nieruchomości stanowiących własność Skarbu Państwa lub jednostki samorządu terytorialnego, będących cmentarzami ujętymi w wojewódzkiej ewidencji zabytków, a także wnoszenie tych nieruchomości jako wkładów niepieniężnych (aportów) do spółek wymagają pozwolenia wojewódzkiego konserwatora zabytków).
- **Ustawa z dnia 25 października 1991 r. o organizowaniu i prowadzeniu działalności kulturalnej** (*Dz. U. z 2019 r. poz. 115, ze zm.*). Ustawa precyzuje, że działalność kulturalna polega na upowszechnianiu i ochronie kultury (art. 1 ust. 1). Mecenat nad działalnością kulturalną sprawuje państwo i polega on na wspieraniu i promocji twórczości, edukacji i oświaty kulturalnej, działań i inicjatyw kulturalnych oraz opieki nad zabytkami. (art. 1 ust. 2). Mecenat nad

działalnością kulturalną sprawują też jednostki samorządu terytorialnego (art. 1 ust. 4). Art. 2 ustawy wymienia formy organizacyjne działalności kulturalnej, wśród których znajdują się obok teatrów, oper, operetek, filharmonii, orkiestr, kin, muzeów, bibliotek, domów kultury, ognisk artystycznych, galerii sztuki - ośrodki badań i dokumentacji w różnych dziedzinach kultury. Jednostki samorządu terytorialnego organizują działalność kulturalną, tworząc samorządowe instytucje kultury, dla których prowadzenie takiej działalności jest podstawowym celem statutowym. Prowadzenie działalności kulturalnej jest zadaniem własnym jednostek samorządu terytorialnego o charakterze obowiązkowym (art. 9 ust. 1, 2). Instytucje kultury, a zwłaszcza muzea, jednostki organizacyjne mające na celu opiekę nad zabytkami, ośrodki badań i dokumentacji, biura wystaw artystycznych, galerie i centra sztuki, Filmoteka Narodowa, biblioteki, domy i ośrodki kultury, świetlice i kluby, ogniska artystyczne, domy pracy twórczej - prowadzą w szczególności działalność w zakresie upowszechniania kultury. Do podstawowych zadań tych instytucji należy między innymi sprawowanie opieki nad zabytkami.

- **Ustawa z dnia 24 kwietnia 2003 r. o działalności pożytku publicznego i wolontariacie** (*Dz. U. z 2019 poz. 688, ze zm.*). W ramach ustawy, gminy mogą wspierać działalność kulturalną związaną z ochroną zabytków i tradycji prowadzoną przez organizacje pozarządowe (między innymi stowarzyszenia).

Zasady ochrony zabytków, znajdujących się w muzeach i bibliotekach, zostały określone w:

- **Ustawie z dnia 21 listopada 1996 r. o muzeach** (*Dz. U. z 2019 r. poz. 917*). Określa podstawowe ramy i zasady funkcjonowania polskich muzeów. Według przepisów ustawy „Muzeum jest jednostką organizacyjną nie nastawioną na osiąganie zysku, której celem jest trwała ochrona dóbr kultury, informowanie o wartościach i treściach gromadzonych zbiorów, upowszechnianie podstawowych wartości historii, nauki i kultury polskiej oraz światowej, kształtowanie wrażliwości poznawczej i estetycznej oraz umożliwianie kontaktu ze zbiorami” (art. 1).

Zgodnie z ustawą muzeum realizuje powyższe cele poprzez:

- „1) gromadzenie dóbr kultury w statutowo określonym zakresie,
- 2) katalogowanie i naukowe opracowywanie zgromadzonych muzealiów,
- 3) przechowywanie gromadzonych dóbr kultury, w warunkach zapewniających im właściwy stan zachowania i bezpieczeństwo, oraz magazynowanie ich w sposób dostępny do celów naukowych,
- 4) zabezpieczanie i konserwację muzealiów oraz, w miarę możliwości, zabezpieczanie stanowisk archeologicznych oraz innych nieruchomych obiektów kultury materialnej i przyrody,
- 5) urządzanie wystaw,
- 6) organizowanie i prowadzenie badań, ekspedycji naukowych oraz prac wykopaliskowych,
- 7) prowadzenie działalności edukacyjnej,
- 8) udostępnianie zbiorów do celów naukowych i edukacyjnych,
- 9) zapewnianie właściwych warunków zwiedzania i korzystania ze zbiorów,
- 10) prowadzenie działalności wydawniczej” (art. 2).

Gmina jako podmiot tworzący (lub przejmujący) muzeum zobowiązana jest do:

- 1) zapewnienia środków potrzebnych do utrzymania i rozwoju muzeum,
- 2) zapewnienia bezpieczeństwa zgromadzonym zbiorom,
- 3) sprawowania nadzoru nad muzeum.

- **Ustawie z dnia 27 czerwca 1997 r. o bibliotekach** (*Dz. U. z 2019 poz. 1479*). Mówi, iż biblioteki i ich zbiory stanowią dobro narodowe, służą zachowaniu dziedzictwa narodowego. Biblioteki organizują i zapewniają dostęp do zasobów dorobku nauki i kultury polskiej oraz światowej.

Ochronę materiałów archiwalnych regulują przepisy:

- **Ustawy z dnia 14 lipca 1983 r. o narodowym zasobie archiwalnym i archiwach** (*Dz. U. z 2019 poz. 553, ze zm.*).

Do aktów wykonawczych dotyczących ochrony i opieki nad zabytkami należy także:

- Rozporządzenie Ministra Kultury i Dziedzictwa Narodowego z dnia 28 sierpnia 2019 r. zmieniające rozporządzenie w sprawie prowadzenia prac konserwatorskich, prac restauratorskich i badań konserwatorskich przy zabytku wpisanym do rejestru zabytków albo na Listę Skarbów Dziedzictwa oraz robót budowlanych, badań architektonicznych i innych działań przy zabytku wpisanym do rejestru zabytków, a także badań archeologicznych i poszukiwań zabytków (*Dz. U. z 2019 r. poz. 1721*);
- Rozporządzenie Ministra Kultury i Dziedzictwa Narodowego z dnia 10 września 2019 r. zmieniające rozporządzenie w sprawie prowadzenia rejestru zabytków, krajowej, wojewódzkiej i gminnej ewidencji zabytków oraz krajowego wykazu zabytków skradzionych lub wywiezionych za granicę niezgodnie z prawem (*Dz. U. z 2019 r. poz. 1886*);
- Rozporządzenie Ministra Kultury i Dziedzictwa Narodowego z dn. 28.04.2017 r. ws. Listy Skarbów Dziedzictwa (*Dz. U. z 2017 r. poz. 928*);
- Rozporządzenie Ministra Kultury i Dziedzictwa Narodowego z dn. 16.08.2017 r. ws. dotacji celowej na prace konserwatorskie lub restauratorskie przy zabytku wpisanym na Listę Skarbów Dziedzictwa oraz prace konserwatorskie, restauratorskie i roboty budowlane przy zabytku wpisanym do rejestru zabytków (*Dz. U. z 2017 r. poz. 1674*);
- Rozporządzenie Ministra Kultury i Dziedzictwa Narodowego z dn. 10.01.2014 r. ws. dotacji na badania archeologiczne (*Dz. U. z 2014 r. poz. 110*);
- Rozporządzenie Ministra Kultury z dn. 9.02.2004 r. ws. wzoru znaku informacyjnego umieszczanego na zabytkach nieruchomości wpisanych do rejestru zabytków (*Dz. U. z 2004 r., poz. 259*);
- Rozporządzenie Ministra Kultury z dn. 25.08.2004 r. ws. organizacji i sposobu ochrony zabytków na wypadek konfliktu zbrojnego i sytuacji kryzysowych (*Dz. U. z 2004 r., poz. 2153*);
- Rozporządzenie Ministra Kultury i Dziedzictwa Narodowego z dn. 18.04.2011 r. ws. wywozu zabytków za granicę (*Dz. U. z 2011, poz. 510*).

4. UWARUNKOWANIA ZEWNĘTRZNE OCHRONY DZIEDZICTWA KULTUROWEGO

4.1 Strategiczne cele polityki państwa w zakresie ochrony zabytków i opieki nad zabytkami - dokumenty o znaczeniu krajowym

Gminny program opieki nad zabytkami Gminy Rokitni zgodny jest z założeniami polityki państwa w zakresie ochrony i opieki nad zabytkami. Dokumenty, do których odwołuje się Program połączono na trzech poziomach: ogólnokrajowym, regionalnym (wojewódzkim) oraz lokalnym (gminnym). Są to różnego rodzaju strategie, studia i programy, które dotyczą problematyki ochrony i popularyzacji dziedzictwa kulturowego.

Gminny Program Opieki nad Zabytkami Gminy Rokitno zbieżny jest ze strategicznymi celami państwa w zakresie ochrony i opieki nad zabytkami. Cele te wymienione są w następujących dokumentach:

4.1.1 Krajowy Program Ochrony Zabytków i Opieki nad Zabytkami na lata 2019-2022¹

Najważniejszym w skali kraju dokumentem związanym z ochroną dziedzictwa kulturowego jest Krajowy Program Opieki nad Zabytkami. Dokument ten obejmuje lata 2019 - 2022. Został on przyjęty Uchwałą Nr 82 Rady Ministrów z dnia 13 sierpnia 2019 r.

Głównym celem *Krajowego programu ochrony zabytków i opieki nad zabytkami na lata 2019 - 2022* jest stworzenie warunków dla zapewnienia efektywnej ochrony i opieki nad zabytkami poprzez

¹ *Krajowy Program Ochrony Zabytków i Opieki nad Zabytkami na lata 2019-2022*, przyjęty przez Radę Ministrów w dniu 13 sierpnia 2019 r.

optymalizację systemu ochrony dziedzictwa kulturowego, wsparcie działań w zakresie opieki nad zabytkami i budowanie świadomości społecznej wartości dziedzictwa kulturowego.

W ramach programu będą realizowane następujące cele:

Stworzenie warunków dla zapewnienia efektywnej ochrony i opieki nad zabytkami:

Cel szczegółowy 1: Optymalizacja systemu ochrony dziedzictwa kulturowego.

Kierunki działań 1.1: Wzmocnienie systemu ochrony na poziomie lokalnym.

Zadania:

- ✓ szkolenia dla jednostek samorządu terytorialnego w zakresie zarządzania dziedzictwem kulturowym, w tym pracowników merytorycznych, z uwzględnieniem zagadnień z zakresu planowania przestrzennego i dostępności dla osób z niepełnosprawnościami.
- ✓ budowanie zasobu wiedzy o ochronie dziedzictwa kulturowego na poziomie lokalnym, regionalnym i centralnym.
- ✓ merytoryczne wsparcie procesu planowania i rewitalizacji w gminach.
- ✓ konkurs Generalnego Konserwatora Zabytków nagradzający gminy za modelowe wdrażanie programów opieki nad zabytkami.

Kierunek działań 1.2: Wzmocnienie systemu ochrony na poziomie centralnym.

Zadania:

- ✓ wspieranie rozwijania kompetencji zawodowych przez pracowników służb konserwatorskich.
- ✓ ewaluacja stosowanych standardów i metod konserwatorskich.
- ✓ wsparcie działań dokumentacyjnych zasobu zabytkowego.
- ✓ powołanie Centrum Architektury Drewnianej.

Cel szczegółowy 2: Wsparcie działań w zakresie opieki nad zabytkami.

Kierunki działań 2.1: Merytoryczne wsparcie działań w zakresie opieki nad zabytkami.

- ✓ upowszechnianie standardów i metod konserwatorskich dla wybranych zasobów zabytkowych (wybór zasobów, wypracowanie zaleceń dla opiekunów zasobu zabytkowego dotyczących metod konserwacji, adaptacji, dokumentacji i badań, upowszechnianie przez bazę wiedzy).

Kierunek działań 2.2: Podnoszenie bezpieczeństwa zasobu zabytkowego.

- ✓ podniesienie bezpieczeństwa zabytków ruchomych przez sprzyjanie intensyfikacji współpracy z opiekunami zabytków przez właściwe służby i instytucje.

Cel szczegółowy 3: Budowanie świadomości społecznej wartości kulturowego.

Kierunki działań 3.1: Upowszechnianie wiedzy na temat dziedzictwa kulturowego i jego wartości.

- ✓ kampania społeczno-edukacyjna w mediach, z uwzględnieniem aspektu profilaktyki w dziedzinie ochrony zabytków i opieki nad zabytkami i dostępności do zabytków dla osób z niepełnosprawnościami.
- ✓ Tworzenie narzędzi edukacyjnych dla szkół i instytucji kultury, z uwzględnieniem aspektu profilaktyki w dziedzinie ochrony zabytków i opieki nad zabytkami.

Kierunek działań 3.2: Tworzenie warunków dla sprawowania społecznej opieki nad zabytkami.

- ✓ program dotacyjny dla organizacji pozarządowych w zakresie popularyzowania i upowszechniania wiedzy o dziedzictwie kulturowym, budowania świadomości lokalnej, a także włączania społeczeństwa w opiekę nad zasobem dziedzictwa kulturowego.

4.1.2 Narodowa Strategia Rozwoju Kultury na lata 2004 – 2013² oraz Uzupełnienie Narodowej Strategii Rozwoju Kultury na lata 2004 – 2020³.

Drugim ważnym dokumentem związanym z ochroną dziedzictwa kulturowego, funkcjonującym na poziomie kraju, jest Narodowa Strategia Rozwoju Kultury z uzupełnieniem na lata 2004-2020. Określa ona działania konieczne do zrealizowania w regionie. Podkreśla przy tym ważność działań na

²Narodowa strategia rozwoju kultury na lata 2004 – 2013, Ministerstwo Kultury.

³Uzupełnienie narodowej strategii rozwoju kultury na lata 2004 – 2020, Ministerstwo Kultury, Warszawa 2005.

rzecz zrównoważonego rozwoju kulturowego regionów w Polsce. Główne założenia Strategii związane z ochroną dziedzictwa kulturowego, to m.in.: działania zmierzające do aktywnego zarządzania zasobami materialnego dziedzictwa kulturowego poprzez poprawę stanu zabytków, zwiększenie ich dostępności dla turystów, inwestorów, mieszkańców, adaptację, zwiększenie atrakcyjności regionów dzięki wykorzystaniu przez nie wartości wynikających z lokalnego zasobu dziedzictwa kulturowego oraz edukacja i wdrażanie metod nowoczesnego administrowania związanego z ochroną i zachowaniem zabytków.

Jednym z instrumentów, za pomocą których realizowane są wspomniane cele Strategii jest "Narodowy Program Kultury. Ochrona zabytków i dziedzictwa kulturowego na lata 2004-2020". Podstawą do jego sformułowania jest uznanie dziedzictwa kulturowego za wartość mającą wpływ na rozwój i upowszechnienie kultury, a także za potencjał regionów służący wzrostowi konkurencyjności regionów dla turystów, inwestorów i mieszkańców.

Narodowy Program Kultury "Ochrona zabytków i dziedzictwa kulturowego" określa działania w sferze ochrony zabytków, m.in.: przygotowanie skutecznego systemu prawnego-finansowego wspierania ochrony i opieki nad zabytkami; podjęcie prac nad kompleksowym systemem edukacji na rzecz dziedzictwa; poszukiwanie instrumentów wzmacniających efekty działalności służby konserwatorskiej; intensyfikacja ochrony; upowszechnienie dziedzictwa kulturowego, w tym kompleksowa poprawa stanu zabytków nieruchomych i ich adaptacja na cele kulturalne, turystyczne, edukacyjne rekreacyjne i inne cele społeczne; zwiększenie roli zabytków w rozwoju turystyki przedsiębiorczości poprzez tworzenie zintegrowanych narodowych produktów turystycznych.

4.1.3 Strategia Rozwoju Kapitału Społecznego 2020⁴

Strategia rozwoju kapitału społecznego 2020 została przyjęta uchwałą nr 61 przez Radę Ministrów z dnia 26 marca 2013 r. Jest jedną z dziewięciu tzw. strategii zintegrowanych, służących wdrożeniu SRK 2020. Jako cel główny wskazano w niej wzmocnienie udziału kapitału społecznego w rozwoju społeczno - gospodarczym Polski, w którego ramach określono cztery cele szczegółowe.

W kontekście ochrony zabytków i opieki nad nimi wskazać można czwarty z celów „Rozwój i efektywne wykorzystanie potencjału kulturowego i kreatywnego”, a zwłaszcza jego Priorytet 4.1 „Wzmocnienie roli kultury w budowaniu spójności społecznej”. Wytyczone tutaj kierunki działań to:

4.1.1. Tworzenie warunków wzmacniania tożsamości i uczestnictwa w kulturze na poziomie lokalnym, regionalnym i krajowym.

4.1.2. Ochrona dziedzictwa kulturowego i przyrodniczego oraz krajobrazu.

4.1.3. Digitalizacja, cyfrowa rekonstrukcja i udostępnianie dóbr kultury.

Walory i potencjał tkwiący w dziedzictwie kulturowym są postrzegane w strategii jako „kluczowy element potencjału kulturowego”, a tym samym jedną z „szans rozwojowych dla całego społeczeństwa”. W strategii podnosi się także kwestię znaczenia aktywnej partycypacji społecznej w ochronie zabytków i opiece nad nimi.

4.1.4 Koncepcja Zagospodarowania Przestrzennego Kraju 2030⁵

Dokument dotyczący ładu przestrzennego Polski przyjęty został przez Radę Ministrów 13 grudnia 2011 r. Jego celem strategicznym jest efektywne wykorzystanie przestrzeni kraju i jej zróżnicowanych potencjałów rozwojowych do osiągnięcia: konkurencyjności, zwiększenia zatrudnienia i większej sprawności państwa oraz spójności społecznej, gospodarczej i przestrzennej w długiej perspektywie czasowej. Szczególny nacisk położony został na budowanie i utrzymywanie ładu przestrzennego, który decyduje o warunkach życia obywateli, funkcjonowaniu gospodarki i pozwala wykorzystywać szanse rozwojowe.

W ramach dokumentu zdefiniowane zostały m.in. uwarunkowania polityki przestrzennego zagospodarowania kraju w perspektywie najbliższych dwudziestu lat – zbiór czynników i procesów zależnych w niewielkim stopniu od działań rządu i innych podmiotów publicznych, które mogą jednak wywierać duży wpływ na sposób prowadzenia polityki przestrzennego zagospodarowania kraju,

⁴Strategia Rozwoju Kapitału Społecznego 2020, przyjęta uchwałą nr 61 przez Radę Ministrów z dnia 26 marca 2013 r., Warszawa 2013 r.

⁵Koncepcja Przestrzennego Zagospodarowania Kraju 2030, przyjęta przez Radę Ministrów 13 grudnia 2011 r., Ministerstwo Rozwoju Regionalnego, Warszawa 2012.

wyznaczanie celów i możliwości ich osiągnięcia, w związku z czym powinny być uwzględniane w formułowaniu i prowadzeniu tej polityki. Uwzględniono wśród nich także uwarunkowania wynikające z dziedzictwa kulturowego. Zdiagnozowano m.in. niski, niezgodny z posiadanym potencjałem rozwojowym, poziom wykorzystania funkcji symbolicznych i promocyjnych zasobów dziedzictwa kulturowego.

Koncepcja Przestrzennego Zagospodarowania Kraju 2030 uwzględnia powiązania polityki przestrzennej z ochroną i opieką nad zabytkami oraz zalecenia odnoszące się do zachowania i wykorzystania dziedzictwa kulturowego Polski:

1. rewitalizacja historycznych i zabytkowych obiektów w celu wzmocnienia i wyeksponowania ich funkcji;
2. zabezpieczenie możliwości dalszego rozwoju społeczno-gospodarczego w oparciu o zachowanie w dobrym stanie zasobów naturalnych, kulturowych i lokalnych walorów środowiska;
3. zachowanie dziedzictwa przyrodniczego i kulturowego, w tym najcenniejszych fragmentów przestrzeni przyrodniczej, w procesie trwałego rozwoju społeczno-gospodarczego – przy aktywnym udziale różnorodnych partnerów, w szczególności społeczności lokalnych;
4. rozpoznanie i zachowanie charakterystycznych krajobrazów przyrodniczych i historycznych oraz związanych z nimi elementów symbolicznych o charakterze dóbr materialnych lub stanowiących część niematerialną dziedzictwa kultury oraz rozwój współczesnych krajobrazów kulturowych;
5. wykorzystanie unikalnych zasobów krajobrazu kulturowego i budowanie specjalizacji terytorialnej w celu rozwoju lokalnych rynków pracy;
6. ochrona i wykorzystanie dla harmonijnego rozwoju obszarów wiejskich ich potencjału przyrodniczego, krajobrazowego i kulturowego;
7. dbałość o zabytki oraz dziedzictwo kulturowe, kultywowanie tradycji lokalnych, sprzyjające rozwojowi turystyki i wspomagające proces budowania/wzmacniania tożsamości kulturowej;
8. kompleksowe lokalne programy rewitalizacji powinny zapewniać poprawę stanu budynków mieszkalnych i budynków użyteczności publicznej, ochronę dziedzictwa kulturowego, zapewnienie wysokiej jakości przestrzeni publicznych, poprawę transportu publicznego, itp.;
9. zintegrowana ochrona dziedzictwa przyrodniczego i kulturowego;
10. prowadzenie aktywnej polityki konserwatorskiej i promocyjnej w stosunku do zasobów przyrodniczych, krajobrazowych i zabytkowych obiektów kultury, obejmującej określenie przestrzeni i obiektów poddanych ochronie lub wskazanych do ochrony, prowadzenie monitoringu zachowania zasobów; powstanie list krajobrazów i obiektów o unikatowych wartościach przyrodniczych, historycznych, archeologicznych, szczególnie o cechach symbolu, a także upowszechnienie listy krajobrazów zagrożonych;
11. zabezpieczenie dziedzictwa przed skutkami klęsk żywiołowych;
12. edukacja obywatelska w zakresie budowania powszechnego przekonania, że polska przestrzeń pojmowana jako bogactwo naturalne i dziedzictwo kulturowe podlega zasadom zrównoważonego rozwoju, a ład przestrzenny jest dobrem publicznym.

4.1.5 Strategia Rozwoju Kraju 2020 - Aktywne społeczeństwo, Konkurencyjna gospodarka, Sprawne państwo⁶

Strategia Rozwoju Kraju 2020 została uchwalona przez Radę Ministrów dnia 25 września 2012 r. Jest to główna strategia rozwojowa w średnim horyzoncie czasowym, wskazuje strategiczne zadania państwa, których podjęcie w perspektywie najbliższych lat jest niezbędne, by wzmocnić procesy rozwojowe.

Strategia wyznacza trzy obszary strategiczne, w których będą się koncentrować główne zadania:

1. Sprawne i efektywne państwo;
2. Konkurencyjna gospodarka;
3. Spójność społeczna i terytorialna.

⁶Strategia Rozwoju Kraju 2020, dokument przyjęty uchwałą Rady Ministrów z dnia 25 września 2012 r., Warszawa 2012 r.

W Strategii pojawiają się zapisy mówiące o wprowadzeniu obowiązku sporządzania planów zagospodarowania przestrzennego obszarów funkcjonalnych obejmujących obszary miejskie, a w szczególności metropolitalne, tereny wrażliwe rozwojowo, związane z ochroną między innymi dziedzictwa kulturowego (Cel I.1. Przejście od administrowania do zarządzania rozwojem, Priorytet I.1.5. Zapewnienie ładu przestrzennego).

Drugim ważnym, podkreślonym przez strategię obszarem jest digitalizacja zasobów dziedzictwa narodowego oraz zapewnienie właściwego ich przechowywania (Cel II.5. Zwiększenie wykorzystania technologii cyfrowych, Priorytet II.5.3. Zapewnienie odpowiedniej jakości treści i usług cyfrowych; Cel III.2. Zapewnienie dostępu i określonych standardów usług publicznych, Priorytet III.2.1. Podnoszenie jakości i dostępności usług publicznych).

Ponadto wspierany będzie rozwój infrastruktury społecznej - w tym infrastruktury kulturalnej - oraz działania na rzecz ochrony dziedzictwa kulturowego, co stanowi ważny czynnik rozwoju i podnoszenia atrakcyjności gminy (Cel III.3. Wzmocnienie mechanizmów terytorialnego równoważenia rozwoju oraz integracja przestrzenna dla rozwijania i pełnego wykorzystania potencjałów regionalnych, Priorytet III.3.2. Wzmacnianie ośrodków wojewódzkich).

4.2. Relacje Gminnego Programu Opieki nad Zabytkami z dokumentami wykonanymi na poziomie województwa i powiatu

W Gminnym Programie Opieki nad Zabytkami Gminy Rokitno będą uwzględnione działania zawarte w tych dokumentach pośrednio lub bezpośrednio i wpłyną one na wybór zadań, które staną się środkiem do realizacji złożenia programowych w zakresie ochrony i opieki nad zabytkami.

4.2.1 Wojewódzki Program Opieki nad Zabytkami w Województwie Lubelskim na lata 2019-2022

Program Opieki nad Zabytkami w Województwie Lubelskim na lata 2019-2022 został przyjęty do realizacji przez Samorząd Województwa Lubelskiego Uchwałą Nr IX/160/2019 Sejmiku Województwa Lubelskiego z dnia 2 września 2019 r. W województwie lubelskim w latach 2007-2010 obowiązywał pierwszy program na podstawie uchwały nr XIII/199/07 Sejmiku Województwa lubelskiego z dnia 30 listopada 2007 r., następnie w latach 2011-2014 obowiązywał Wojewódzki program opieki nad Zabytkami w województwie lubelskim przyjęty w dniu 27 czerwca 2011 r. przez Sejmik Województwa Lubelskiego uchwałą nr X/132/2011 oraz na lata 2015-2018 przyjęty Uchwałą nr IX/129/15 z dnia 26 czerwca 2015 r.

W Programie wyznaczone dwa, główne cele wraz z poszczególnymi działaniami.

Cel strategiczny I. Wzmocnienie potencjału dziedzictwa kulturowego województwa lubelskiego jako elementu rozwoju społeczno - gospodarczego regionu.

Cel operacyjny 1. Ochrona zabytków materialnych i opieka nad zabytkami materialnymi:

- ✓ Działanie 1. Działania podnoszące świadomość społeczeństwa o wartościach krajobrazu kulturowego i jego wpływie na budowę wspólnoty społecznej i tożsamości regionu, w szczególności poprzez wprowadzanie nowoczesnej formy ochrony krajobrazu kulturowego w postaci parku kulturowego.
- ✓ Działanie 2. Działania na rzecz opracowania powiatowych i gminnych programów opieki nad zabytkami w oparciu o aktualne uregulowania prawne w zakresie ochrony zabytków i opieki nad zabytkami.
- ✓ Działanie 3. Prowadzenie gminnych lub powiatowych ewidencji zabytków.
- ✓ Działanie 4. Działania zmierzające do poprawy stanu zachowania zabytków na obszarze województwa lubelskiego, w tym stała ochrona wartościowych układów przestrzennych: urbanistycznych i ruralistycznych, ze szczególnym uwzględnieniem budownictwa drewnianego, zabytków i obszarów przemysłowych, powojennych oraz obiektów archeologicznych.

- ✓ Działanie 5. Upowszechnianie mechanizmu udzielania dotacji na prace konserwatorskie, restauratorskie lub roboty budowlane przy zabytku wpisanym do rejestru przez organy stanowiące jednostki samorządu terytorialnego na zasadach określonych przez te jednostki.
- ✓ Działanie 6. Podejmowanie planowych działań w zakresie ochrony zabytków i opieki nad zabytkami pozostającymi w posiadaniu jednostek samorządu terytorialnego.
- ✓ Działanie 7. Promocja instytucji muzeum jako narzędzia ochrony zabytków i miejsca wypracowywania wzorca opieki nad zabytkami. Wykorzystanie nowoczesnych technologii w działalności statutowej muzeów w celu przyciągnięcia odbiorcy.

Cel operacyjny 2. Ochrona niematerialnego dziedzictwa kulturowego.

- ✓ Działanie 1. Poszerzanie form współpracy środowiska naukowego z samorządami w procesie ustalania autentycznych regionalnych wartości kulturowych, w tym określanie wyróżnika autentyczności poszczególnych grup etnograficznych Lubelszczyzny.
- ✓ Działanie 2. Podejmowanie starań o umieszczenie wybranych przejawów dziedzictwa niematerialnego na Krajowej Liście Niematerialnego Dziedzictwa Kulturowego.
- ✓ Działanie 3. Wspieranie aktywności regionalnej mającej na celu uświadomienie wagi niematerialnego dziedzictwa kultury dla zachowania tożsamości oraz prowadzenie planowych działań wspierających dziedzictwo niematerialne, poprzez tworzenie różnych programów edukacyjnych umożliwiających przekazywania przez twórców ludowych swej wiedzy, umiejętności i doświadczeń zawodowych młodemu pokoleniu.
- ✓ Działanie 4. Propagowanie działań w zakresie opieki i ochrony niematerialnego dziedzictwa kulturowego, w szczególności poprzez kultywujące je wydarzenia.
- ✓ Działanie 5. Upowszechnianie niematerialnego dziedzictwa kulturowego, jako niepowtarzalnej atrakcji turystycznej województwa, w szczególności poprzez wspieranie usług turystycznych na terenach wiejskich.
- ✓ Działanie 6. Wspieranie publikacji regionalnych oraz wydawnictw popularyzujących dziedzictwo kulturowe Lubelszczyzny jako elementu przyczyniającego się do wzmocnienia poczucia wspólnoty regionalnej i tożsamości kulturowej.

Cel strategiczny II. Wykorzystanie dziedzictwa kulturowego Lubelszczyzny w działaniach promocyjnych i edukacyjnych wpływających na rozwój społeczno - ekonomiczny.

Cel operacyjny 1. Edukacja w zakresie dziedzictwa kulturowego Lubelszczyzny.

- ✓ Działanie 1. Poszerzanie wiedzy o dziedzictwie kulturowym i opiece nad nim przy użyciu nowoczesnych technologii, mediów oraz różnorodnych form edukacji społecznej.
- ✓ Działanie 2 Popularyzacja akcji edukacyjnych na rzecz niematerialnego dziedzictwa kulturowego do wzmocniania społecznej świadomości (poczucia wspólnoty regionalnej) mieszkańców Lubelszczyzny.
- ✓ Działanie 3 Edukacja właścicieli i użytkowników obiektów zabytkowych w zakresie zasad opieki nad nimi i ich ochrony.
- ✓ Działanie 4 Realizowanie studiów naukowych, wspieranie programów badawczych i dokumentacyjnych oraz organizowanie praktyk studenckich i staży, zmierzających do stworzenia pełnej inwentaryzacji zasobów dziedzictwa kulturowego niematerialnych i materialnego, zwłaszcza zagrożonego.
- ✓ Działanie 5 Edukacja na rzecz poznawania istniejących na przestrzeni dziejów relacji kultury polskiej z kulturami innych społeczności na terenie Lubelszczyzny.

Cel operacyjny 2. Promocja dziedzictwa kulturowego Lubelszczyzny.

- ✓ Działanie 1, Rozwijanie nowoczesnych form promocji województwa wykorzystującej bogactwo dziedzictwa materialnego i niematerialnego jako czynnika rozwoju społeczno - ekonomicznego i budowania poczucia wspólnoty regionalnej i tożsamości kulturowej.

- ✓ Działanie 2, Promocja istniejących szlaków kulturowych oraz propagowanie ich tworzenia jako istotnych działań dla promocji regionu.
- ✓ Działanie 3, Wzmacnianie współpracy międzyregionalnej - krajowej i zagranicznej, województwa lubelskiego w zakresie wspólnej promocji dziedzictwa kulturowego, w tym promocja turystyki kulturalnej poprzez organizację międzynarodowych wydarzeń i przedsięwzięć kulturalnych.
- ✓ Działanie 4, Poszerzenie wiedzy społecznej dotyczącej przemysłów kultury jako istotnego potencjału sektora społeczno – ekonomicznego.
- ✓ Działanie 5, Promocja i stwarzanie dogodnych warunków do rozwoju przemysłów kultury jako czynnika stymulującego wzrost gospodarczy.
- ✓ Działanie 6, Promocja krajobrazu kulturowego województwa lubelskiego jako atrakcyjnych miejsc dla aktywności filmowej i przemysłów czasu wolnego.
- ✓ Działanie 7, Tworzenie mechanizmów włączających materialne dziedzictwo kulturowe w nowoczesny obieg gospodarczy: przemysłów czasu wolnego i przemysłów kultury, w tym promocja walorów niewykorzystywanych obiektów zabytkowych, jako miejsc dogodnych do nadania im istotnych funkcji społeczno – ekonomicznych.

4.2.2 Strategia Rozwoju Województwa Lubelskiego na lata 2014-2020 (z perspektywą do 2030 r.)

Strategia Rozwoju Województwa Lubelskiego na lata 2014-2020 została przyjęta 24 czerwca 2013 r. (Uchwała Nr XXXIV/559/2013 Sejmiku Województwa Lubelskiego). Jest to najważniejszy dokument programowy województwa określający wizję, cele i kierunki rozwoju regionu. W dokumencie wyznaczono dziedziny o szczególnych potencjałach rozwojowych oraz obszary strategicznej interwencji. Jako istotny potencjał województwa lubelskiego wskazano: nie w pełni wykorzystane wielokulturowe tradycje dziedzictwa kulturowego.

W programie operacyjnym Dziedzictwo kulturowe jako priorytety wskazano: rewaloryzację zabytków nieruchomych i ruchomych. Do głównych celów operacyjnych należą m.in.: poprawa stanu zachowania, rewaloryzacja i zwiększenie roli zabytków w rozwoju turystyki.

4.2.3 Plan Zagospodarowania Przestrzennego Województwa Lubelskiego

Obecnie obowiązujący Plan Zagospodarowania Przestrzennego Województwa Lubelskiego został przyjęty 30 października 2015 r. (Uchwała Nr XI/162/2015 Sejmiku Województwa Lubelskiego). Jest dokumentem o charakterze długoterminowym i określa zasady i kierunki kształtowania struktury funkcjonalno-przestrzennej województwa.

Jako jeden z uwarunkowań wewnętrznych rozwoju zagospodarowania województwa lubelskiego wskazano środowisko kulturowe. Na potencjał kulturowy województwa składają się: zabytkowe zasoby urbanistyczne i ruralistyczne, unikalne zabytkowe obiekty architektury sakralnej i świeckiej, zespoły pałacowo-ogrodowe i dworskie, zabytki techniki i militarne, cmentarze różnych wyznań, miejsca kultu religijnego oraz stanowiska archeologiczne.

Jednym z wyzwań rozwojowych województwa lubelskiego jest poprawa ładu przestrzennego i harmonizacja zagospodarowania z walorami dziedzictwa przyrodniczego i kulturowego. Dzięki odpowiedniej ochronie i promocji wzrośnie rozpoznawalność i atrakcyjność województwa lubelskiego. Zakłada się, że zarządzenie krajobrazem oparte będzie o zasady komplementarności aspektów środowiskowych, historyczno-konserwatorskich oraz estetycznych. Działania ochronne dotyczyć będą objęcie ochroną prawną krajobrazów przyrodniczych i kulturowych, w tym układów urbanistycznych i ruralistycznych.

Celem wiodącym jest zrównoważony rozwój przestrzenny regionu prowadzący do podniesienia konkurencyjności województwa i poprawy warunków życia. W sferze zagospodarowania przestrzennego środowiska kulturowego jako cel główny wyznaczono wzmacnianie tożsamości kulturowej regionu przez ochronę i pielęgnację zasobów kulturowych oraz ich wzbogacanie walorami współczesnymi. Dla powyższego celu określono cele szczegółowe:

- ✓ identyfikacja, zachowanie i ochrona zasobów dziedzictwa kulturowego oraz różnorodności krajobrazu kulturowego;
- ✓ zachowanie przed zatarciem specyfiki kulturowej ukształtowanych historycznie struktur przestrzennych;

- ✓ zachowanie i wzbogacenie zasobów dóbr kultury współczesnej;
- ✓ rozwój i efektywne wykorzystanie potencjału kulturowego.

W zakresie środowiska kulturowego Plan określa kierunki i działania mające na celu ochronę dziedzictwa kulturowego oraz dóbr kultury współczesnej. Wskazuje przestrzenne warunki realizacji regionalnej polityki rozwoju oraz rekomendacje dla podmiotów realizujących politykę przestrzenną w regionie.

Kierunki i działania dla obszaru dziedzictwa kulturowego:

Kierunek: Ochrona obiektów dziedzictwa kulturowego o znaczeniu światowym, europejskim i krajowym

Działania:

1.1. Wykorzystywanie obiektów i kształtowanie zagospodarowanych przestrzeni kulturowych odpowiednio do ich statusu (światowego, europejskiego, krajowego);

1.2. Włączenie obiektów o wysokich wartościach kulturowych w systemie ochrony światowego i krajowego dziedzictwa

Kierunek: Ochrona i opieki nad zabytkami nieruchomymi.

Działania:

2.1. Rewaloryzacja oraz rewitalizacja układów urbanistycznych, ruralistycznych i przestrzennych;

2.2. Rewaloryzacja obiektów i zespołów zabytkowych;

2.3. Ochrona przed zabudową i eksponowanie miejsc pamięci narodowej, w tym wydarzeń i walk historycznych;

2.4. Uczytelnienie reliktyw zabytków archeologicznych.

Kierunek: Ochrona zabytkowego krajobrazu kulturowego.

Działania:

3.1. Wspieranie tworzenia parków kulturowych;

3.2. Zachowanie i konserwacja zieleni komponowanej;

3.3. Ochrona panoram w celu zachowania historycznych sylwet obiektów i zespołów urbanistycznych;

3.4. Ochrona zagrożonych zanikiem tożsamości historycznie ukształtowanych krajobrazów rolniczych;

3.5. Ochrona i odtwarzanie historycznych przestrzeni publicznych o potencjale kulturowym;

3.6. Tworzenie szlaków turystycznych.

Kierunek: Ochrona dóbr kultury współczesnej.

Działania:

4.1. Ochrona przed deformacją układów urbanistycznych;

4.2. Ochrona przed zmianą formy i kompozycji architektonicznej obiektów;

4.3. Ochrona i rewitalizacja przestrzeni publicznych o potencjale kulturowym.

4.2.4 Koncepcja Programowo - Przestrzenna Rozwoju Turystyki i Rekreacji w Województwie Lubelskim

Koncepcja Programowo - Przestrzenna Rozwoju Turystyki i Rekreacji w Województwie Lubelskim została przyjęta uchwałą nr CLXVIII/1984/08 przez Zarząd Województwa Lubelskiego dnia 7 października 2008 r. Dokument ten powstał na potrzeby opracowania planu zagospodarowania przestrzennego województwa, zgodnie z ustawą o planowaniu i zagospodarowaniu przestrzennym. Określa on możliwości zrównoważonego rozwoju gospodarki turystycznej poprzez promowanie różnorodnych form turystyki i rekreacji, racjonalne wykorzystanie bazy turystycznej, zasobów ludzkich, przyrodniczych, kulturowych czy materialnych. Dokument zawiera cele główne, kierunki rozwoju sektora turystyki oraz strategiczne działania. Jako czynniki atrakcyjności turystycznej wskazano m.in.: występowanie zespołów i obiektów zabytkowych o wysokich walorach dziedzictwa kulturowego oraz sanktuariów; walory przyrodnicze i krajobrazowe; walory kulturowe; sposoby udostępniania walorów turystycznych obszarów.

Celem nadrzędnym Koncepcji jest "Podniesienie konkurencyjności i atrakcyjności turystycznej województwa, zwiększenie ruchu turystycznego przy jednoczesnym zachowaniu walorów kulturowych i przyrodniczych regionu".

Głównym kierunkiem rozwoju turystyki są turystyka krajoznawczo-indywidualna i zorganizowana, wykorzystująca dziedzictwo kulturowe, oparte o ekspozycję zabytków oraz bogatą i barwną historię regionu; turystyka promocyjna - związana z walorami turystycznymi lubelskiej wsi, z obyczajami czy twórczością ludową, walorami etnograficznymi, folklorem.

4.2.5 Regionalny Program Operacyjny Województwa Lubelskiego na lata 2014 - 2020

Regionalny Program Operacyjny Województwa Lubelskiego na lata 2014-2020 przyjęty został pierwotną Decyzją Komisji Europejskiej C(2015)887 z dnia 12 lutego 2015 r. ze zmianami zatwierdzonymi Decyzją Komisji Europejskiej C(2018)3837 z dnia 12 czerwca 2018 r.

Działania w zakresie ochrony zabytków i opieki nad zabytkami zawierają się w celu tematycznym nr 6: *Zachowanie i ochrona środowiska oraz promowanie efektywnego gospodarowania zasobami*, w Priorytecie inwestycyjnym 6 c: *Zachowanie, ochrona, promowanie i rozwój dziedzictwa naturalnego i kulturowego*. Jako uzasadnienie wybranego priorytetu wskazano, że zgodnie z celami UE, niezbędne są inwestycje w infrastrukturę, które wpłyną na zwiększenie możliwości zatrudnienia, w perspektywie długookresowej poprzez podniesienie konkurencyjności regionu. Dostrzeżono potencjalne możliwości w obszarze infrastruktury turystycznej i kulturalnej wykorzystującej walory przyrodniczo - krajobrazowe, czyste środowisko, a także bogactwo dziejów oraz spuściznę wielu przenikających się kultur. Na podstawie Umowy Partnerstwa podano zapis: zwiększenie konkurencyjności gospodarki i efektywności wykorzystania zasobów naturalnych i kulturowych oraz ich zachowanie. Jako podstawę wyboru priorytetu ze Strategii Rozwoju Województwa Lubelskiego zapisano: Dziedzictwo kulturowe oraz przyrodnicze jako ważne czynniki budowania tożsamości mieszkańców województwa, a zarazem zasoby na bazie których pojawiają się nowe modele biznesu - cel strategiczny 4, cel operacyjny 4.3, 4.5.

Oś priorytetowa 7 będzie realizowana m.in. poprzez priorytet: 6 c *Zachowanie, ochrona, promowanie i rozwój dziedzictwa naturalnego i kulturowego*. Działanie ma na celu zwiększenie dostępności zasobów dziedzictwa kulturowego i naturalnego jednego z ciekawszych kulturowo regionów Polski. Stwierdza się, że bogactwo tradycji i czyste środowisko nie są w pełni wykorzystywane dla tworzenia dochodu i nowych miejsc pracy. Jako przyczynę braku możliwości całkowitego wykorzystania potencjału regionu ustalono niedostateczny stan infrastruktury kultury i turystyki.

4.2.6 Strategia Rozwoju Powiatu Bialskiego na lata 2018 - 2026

Strategia Rozwoju Powiatu Bialskiego na lata 2018-2026 podjęta została Uchwałą Nr VI/38/2018 r. z dnia 28 lutego 2019 r.

Dokument definiuje najważniejsze dążenia rozwojowe powiatu w perspektywie do 2026 r. Określa misję, wizję, priorytetowe obszary działania oraz cele strategiczne. W części Strategii poświęconej diagnozie sytuacji społeczno-gospodarczej na terenie powiatu znajdują się informacje na temat środowiska kulturowego i zabytków. Wymieniona zabytki kultury sakralnej, cmentarze, zespoły dworskie i pałacowe, forty i dzieła międzyfortowe. Z terenu gminy Rokitno zostały wymienione - cerkiew unicka w Rokitnie oraz pałac w Cieleśnicy.

W Strategii nakreślono misję, wartości jakimi będzie kierowała się społeczność lokalna dla realizacji wizji. W dokumencie wyznaczono priorytetowe obszary rozwoju oraz cele strategiczne. Poniżej wymieniono te, które dotyczą dziedzictwa kulturowego.

Priorytet II: Społeczeństwo i jakość życia

Cel strategiczny II.2: Poprawa do dostępności do usług kultury, sportu i rekreacji:

1. Budowa, modernizacja oraz wyposażenie obiektów kultury, sportu i rekreacji,
2. Zwiększanie dostępności dla mieszkańców do dóbr kultury oraz obiektów sportowo-rekreacyjnych, w tym dla osób z niepełnosprawnościami,
3. Upowszechnianie kultury, sportu i rekreacji, między innymi poprzez organizację imprez, wydarzeń, wystaw, konkursów, wydawnictw, itp.,
4. Opracowanie kompleksowego systemu informacji i promocji dotyczącego życia kulturalno-sportowego w powiecie,
5. Współpraca i wymiana dorobku kulturalnego z partnerami krajowymi i zagranicznymi

Priorytet III: Przestrzeń i środowisko

Cel strategiczny III.2: Ochrona i wykorzystanie zasobów dziedzictwa naturalnego oraz kulturowego:

1. Ochrona zabytków oraz terenów o wysokich walorach krajobrazowych i przyrodniczych,
2. Rewitalizacja obiektów dziedzictwa historycznego i kulturowego na potrzeby integracji lokalnej społeczności oraz na cele turystyczne,
3. Propagowanie tradycji oraz dorobku kulturalnego regionu,
4. Wykorzystanie potencjału kulturowego i przyrodniczego dla celów rekreacyjnych oraz rozwój turystyki,
5. Przygotowanie zintegrowanej oferty turystycznej powiatu,
6. Promocja oferty turystycznej powiatu oraz opracowanie programu rozwoju turystyki w powiecie,
7. Rozbudowa małej infrastruktury rekreacyjnej i turystycznej, w tym na potrzeby turystyki kwalifikowanej,
8. Promocja osadnictwa letniskowego,
9. Wdrażanie projektów edukacji ekologicznej.

4.2.7 Zintegrowana Strategia Rozwoju Przygranicznego Obszaru Funkcjonalnego "Aktywne Pogranicze" na lata 2015-2020

Zintegrowana Strategia Rozwoju Przygranicznego Obszaru Funkcjonalnego "Aktywne Pogranicze" na lata 2015-2020 została przyjęta Uchwałą Nr XI/56/15 z dnia 13 listopada 2015 r.

Strategia jest wynikiem wspólnych ustaleń 12 gmin powiatu bialskiego, w tym gminy Rokitno.

W dokumencie przedstawiono cele strategiczne i operacyjne. Poniżej wymieniono te, które dotyczą ochrony i rozwoju dziedzictwa kulturowego.

Cel strategiczny 1: Zrównoważona i wyspecjalizowana gospodarka

Cel operacyjny 1.5. Kreowanie sieciowego transgranicznego produktu turystycznego oraz wspieranie rozwoju instytucji kultury:

- 1.5.1. Utworzenie Rady ds. Rozwoju Turystyki na terenie Przygranicznego Obszaru Funkcjonalnego „Aktywne Pogranicze”,
- 1.5.2. Zbudowanie i rozwój wspólnej struktury instytucjonalnej do świadczenia usług w ramach sieciowego produktu turystycznego,
- 1.5.3. Opracowanie i wdrożenie kompleksowego programu szkolenia kadr turystyki,
- 1.5.4. Działania z zakresu modernizacji małej infrastruktury służącej udostępnianiu dla tury,
- 1.5.5. Działania związane z kreowaniem transgranicznego produktu turystycznego,
- 1.5.6. Tworzenie cyfrowych zasobów gminy w zakresie e-kultury, m.in. digitalizacja zasobów kulturalnych.

Cel strategiczny 2: POF atrakcyjnym miejscem zamieszkania i pobytu

Cel operacyjny 2.2. Odnowa fizyczna, gospodarcza i społeczna miejscowości:

- 2.2.1. Organizacja kampanii informacyjnych oraz promocja dobrych praktyk w zakresie ładu przestrzennego i estetyki miejsc publicznych,
- 2.2.2. Opracowanie i wdrożenie Lokalnego Planu Rewitalizacji,
- 2.2.3. Kształtowanie przestrzeni publicznej na obszarach wiejskich.

5. UWARUNKOWANIA WEWNĘTRZNE OCHRONY DZIEDZICTWA KULTUROWEGO

5.1 Relacje gminnego programu opieki nad zabytkami z dokumentami wykonanymi na poziomie gminy (analiza dokumentów programowych gminy)

Gminny Program Opieki nad Zabytkami Gminy Rokitno wykazuje zgodność z opisanymi poniżej dokumentami strategicznymi i planistycznymi wykonanymi na poziomie gminy.

5.1.1 Studium uwarunkowań i kierunków zagospodarowania przestrzennego Gminy Rokitno

Studium uwarunkowań i kierunków zagospodarowania przestrzennego gminy jest aktem kierownictwa wewnętrznego, określającym politykę przestrzenną gminy, koordynującym działania samorządu lokalnego w planowaniu i zagospodarowaniu przestrzennym gminy. Studium jako wewnętrzny dokument władz samorządowych, nie jest aktem prawa miejscowego i nie stanowi podstawy do wydawania decyzji o warunkach zabudowy i zagospodarowania terenu, a także nie przesądza o użytkowaniu terenów.

Studium uwarunkowań i kierunków zagospodarowania przestrzennego gminy Rokitno (Uchwała Nr XXXIII/201/2018 Rady Gminy Rokitno z dnia 26 września 2018 r.) sporządzono w oparciu o przepisy ustawy z dnia 27 marca 2003 r. o planowaniu i zagospodarowaniu przestrzennym oraz Rozporządzenie Ministra Infrastruktury z dnia 28 kwietnia 2004 r. w sprawie zakresu projektu Studium uwarunkowań i kierunków zagospodarowania przestrzennego gminy. Podstawą rozpoczęcia prac planistycznych była Uchwała Nr XXII/141/2017 Rady Gminy Rokitno z dnia 18 maja 2017 roku w sprawie przystąpienia do opracowania studium uwarunkowań i kierunków zagospodarowania przestrzennego gminy Rokitno. Studium uwarunkowań i kierunków zagospodarowania przestrzennego gminy Rokitno obejmuje obszar gminy, w jej granicach administracyjnych.

W Studium w rozdziale szóstym opisano stan dziedzictwa kulturowego i zabytków oraz dóbr kultury współczesnej gminy. Zawarto w nim informacje o zabytkach nieruchomych wpisanych do rejestru zabytków oraz znajdujących się w gminnej ewidencji zabytków (brak gorzelni oraz magazynu winiarni w Celeśnicy (PGR), wymieniony pomnik lotników radzieckich w Cieleśnicy, który obecnie nie istnieje, brak założenia dworsko-ogrodowego w Derłowie, cmentarza przykościelnego w Rokitnie oraz cmentarza rzym.-kat./prawosławnego w Rokitnie, braki te należy uzupełnić). Podana jest także ilość stanowisk archeologicznych występujących na terenie gminy (należy je zweryfikować).

W Studium wyznaczone zostały obszary oraz zasady ochrony dziedzictwa kulturowego i zabytków w tym krajobrazu kulturowego. Określono następujące typy stref ochrony konserwatorskiej:

1) Strefa ścisłej ochrony konserwatorskiej struktury przestrzennej wraz z obiektami zabytkowymi wpisanymi do rejestru zabytków. Obejmuje obszar charakteryzujący się czytelnym, historycznym pochodzeniem zespołu i dominującymi w nim elementami historycznej kompozycji przestrzennej. Do objęcia tą strefą kwalifikują się obiekty wpisane do rejestru zabytków tj. zachowany zespół pałacowo-parkowy w Cieleśnicy, obiekty sakralne oraz cmentarze. Granice strefy przeprowadzono w oparciu o naturalne linie rozgraniczające będące liniami wyznaczającymi wpis do rejestru zabytków. Wszelkie działania inwestycyjne (rewitalizacyjne) podejmowane w tej strefie powinny być poddane specjalnym rygorom zmierzającym do utrzymania bądź odrestaurowania historycznego układu zespołu. W granicach ścisłej strefy ochrony konserwatorskiej obowiązują:

- ✓ nakaz zachowania w maksymalnym stopniu całej substancji zabytkowej obiektu,
- ✓ nakaz zachowania zasadniczych elementów historycznego rozplanowania, tj. utrzymania istniejącej sieci dróg, alej, szpalerów roślinności wysokiej, osi widokowych i kompozycyjnych, układu stawów i cieków wodnych;
- ✓ dopuszcza się rekonstrukcje wcześniej istniejących obiektów będących elementami pierwotnego układu przestrzennego;

- ✓ zakaz osuszania (przekształcania) zabytkowych zbiorników wodnych na inne użytki.

W granicach ścisłej strefy ochrony konserwatorskiej prowadzenie prac konserwatorskich, restauratorskich lub robót budowlanych, wycinka drzew i krzewów, dokonywanie wtórnych podziałów geodezyjnych, zmiana przeznaczenia zabytku lub podejmowanie innych działań, które mogłyby prowadzić do naruszenia substancji lub zmiany wyglądu zabytku – wymaga pozwolenia Wojewódzkiego Konserwatora Zabytków, zgodnie z przepisami szczególnymi.

2) Strefa ochrony ekspozycji widokowej obiektów zabytkowych wpisanych do rejestru zabytków, stanowiących dominanty architektoniczne. Obowiązujący miejscowy plan zagospodarowania przestrzennego gminy Rokitno wyznacza strefy ochrony ekspozycji widokowej w otoczeniu zespołu pałacowego w Cieleśnicy oraz obiektów sakralnych - kościołów parafialnych w Rokitnie, Pratulinie i Klonownicy Dużej oraz kaplicy cmentarnej w Kołczynie. W Studium uwzględnia się zasięg wyznaczonych stref oraz proponuje się objęciem ochroną ekspozycji widokowej translokowany, zabytkowy kościół w Pratulinie, będący obecnie siedzibą Muzeum Męczenników Podlaskich. Strefa powinna obejmować otwarte widoki na zabytkowy zespół szczególnie od strony przyległych dróg komunikacyjnych. Inwestycje prowadzone w obrębie strefy ochrony ekspozycji wymagają opinii Wojewódzkiego Konserwatora Zabytków. Ustalenia w zakresie ochrony ekspozycji widokowej:

- ✓ utrzymaniu otwartego charakteru terenów sąsiadujących z zabytkiem;
- ✓ utrzymanie panoramy widokowej na zabytek wraz z jego otoczeniem;
- ✓ konserwacji krajobrazu naturalnego - ukształtowania terenu, konserwacji zieleni i utrzymanie w należyтым stanie zbiorników wodnych;
- ✓ wprowadzeniu nowych elementów krajobrazowych, podnoszących wartość estetyczną terenu i podkreślających związek przestrzenny z założeniem urbanistycznym;
- ✓ zakaz lokalizowania nośników reklam, masztów lub innych urządzeń zasłaniających widok na zabytek, czy też dysharmonizujących z jego elementami;
- ✓ wykluczenie lokalizacji obiektów wielko kubaturowych.

Strefa ochrony ekspozycji widokowej winna być uwzględniona w miejscowym planie zagospodarowania przestrzennego.

3) Strefa pośredniej ochrony konserwatorskiej zachowanych elementów zabytkowych będących w ewidencji zabytków.

Strefa obejmuje się obiekty zabytkowe wpisane do gminnej ewidencji zabytków i jednocześnie nie uwzględnione w rejestrze zabytków. Należą do nich obiekty i obszary o zachowanej historycznej strukturze przestrzennej lub będące częścią tej struktury, niereprezentujące wysokiej wartości zabytkowej, lecz stanowiące wartość kulturową w skali lokalnej. Są to między innymi zabytkowe obiekty folwarczne w Cieleśnicy, pozostałości dawnych założeń dworsko - parkowych w Pokiniance i Michałkach oraz historyczne cmentarze.

Strefą pośrednią może być objęty także obszar stanowiący podbudowę przestrzenną dla zabytkowego obiektu dominującego. Strefa ta stanowi także swego rodzaju „otulinę” obszaru ścisłej ochrony konserwatorskiej, najczęściej wyznaczona w obrębie strefy ochrony ekspozycji. W granicach pośredniej strefy ochrony konserwatorskiej obowiązuje:

- ✓ - zachowanie zasadniczych elementów historycznego rozplanowania, tj. utrzymania istniejącej sieci dróg, alej, szpalerów zieleni, osi widokowych i kompozycyjnych,
- ✓ zachowanie zewnętrznego wyglądu obiektu przy możliwości ingerencji w jego wewnętrzny układ,
- ✓ kształtowanie zabudowy nawiązującej do form tradycyjnych.

Wszelkie zmiany zagospodarowania (realizacja nowych inwestycji) oraz prace prowadzone przy obiektach (w tym również rozbiórka obiektu) wymagają opinii Wojewódzkiego Konserwatora Zabytków w ramach przepisów szczególnych.

4) Strefa ochrony archeologicznej stanowisk archeologicznych. Strefa obejmuje wszystkie stanowiska znajdujące się w wojewódzkiej i gminnej ewidencji zabytków wraz z najbliższym otoczeniem. Zmiany użytkowania i zagospodarowania terenów oraz planowane inwestycje wymagają uzgodnień z Wojewódzkim Konserwatorem Zabytków. Dopuszczenie zmian w użytkowaniu i zagospodarowaniu oraz planowanych inwestycji uzależnione jest od wykonania – na koszt inwestora

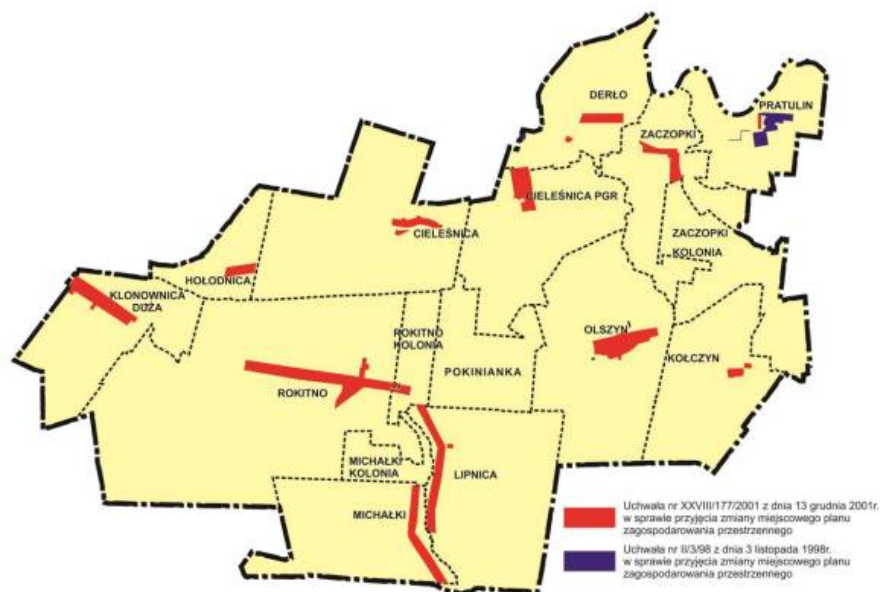
– badań i dokumentacji stanowiska archeologicznego, tj. przeprowadzenia archeologicznych badań wykopaliskowych, wyprzedzających działania inwestycyjne. Badania archeologiczne mogą być prowadzone przez upoważnioną osobę posiadającą zezwolenie Wojewódzkiego Konserwatora Zabytków. Obszary stanowisk archeologicznych winny być uwzględnione w miejscowym planie zagospodarowania przestrzennego. Otoczenie stanowisk archeologicznych winno być pod obserwacją, realizowaną w ramach prowadzonych inwestycji (robót ziemnych). W przypadku stwierdzenia zabytków archeologicznych wszelkie prace budowlane powinny być przerwane, a teren udostępniony do badań archeologicznych. Zasięg obszaru obserwacji archeologicznej winien być określony w miejscowym planie zagospodarowania przestrzennego.

5.1.2 Miejscowe Plany Zagospodarowania Przestrzennego

Miejscowe plany zagospodarowania przestrzennego stanowią akty prawa miejscowego przyjmowane w formie uchwał przez Radę Gminy, określające przeznaczenie oraz warunki zagospodarowania i zabudowy terenów. MPZP uwzględniają również ochronę dziedzictwa kulturowego i zabytków poprzez określenie obiektów i obszarów objętych ochroną konserwatorską.

Na obszarze gminy Rokitno obowiązują następujące miejscowe plany zagospodarowania przestrzennego:

- Zmiana miejscowego planu zagospodarowania przestrzennego przyjęta Uchwałą Nr II/3/98 z dnia 3 listopada 1998 r. (Dz. Urz. Woj. Białkopodlaskiego z 1998 r., Nr 13, poz. 205 z dnia 01.12.1998 r.).
- Zmiana miejscowego planu zagospodarowania przestrzennego przyjęta Uchwałą Nr XXVIII/177/2001 z dnia 13 grudnia 2001 r. (Dz. Urz. Woj. Lub. z 2002 r., Nr 24, poz. 639 z dnia 12.04.2001 r.).



Ryc. 1. Obowiązujące MPZP na terenie Gminy Rokitno - stan na 2020 r. (źródło: Studium uwarunkowań i kierunków zagospodarowania przestrzennego Gminy Rokitno.

5.2 Zasoby dziedzictwa i krajobrazu kulturowego gminy

5.2.1 Charakterystyka Gminy

Gmina Rokitno położona jest na wsch. skraju Niżu Środkowoeuropejskiego, we wsch. części Podprovincji Niziny Środkowopolskiej, w Makroregionie Niziny Południowopolskiej. Niemal cały region gminy znajduje się w granicach mezoregionu Równina Łukowska, jedynie fragment nadbużański wchodzi w skład mezoregionu Podlaski Przełom Bugu.

Gmina Rokitno położona jest w pñ. - wsch. części powiatu bialskiego, na skraju województwa lubelskiego. Od strony pñ. graniczy na odcinku 9,0 km bezpośrednio z rzeką Bug, która jest zarazem granicą państwa z Białorusią. Gmina graniczy z czterema innymi gminami. Od wsch. na odcinku 9,0 km sąsiaduje z gminą Terespol, od pñd. - wsch. na odcinku 15,0 km z gminą Zalesie, od pñd. - zach. na odcinku 15,5 km z gminą Biała Podlaska oraz od pñ. - zach. na odcinku 25,5 km z gminą Janów Podlaski. Całkowita długość granic gminy Rokitno wynosi 74 km, natomiast powierzchnia 14 026 ha. Siedziba gminy znajduje się w odległości 16 km od miasta powiatowego Biała Podlaska. W skład gminy wchodzi 17 sołectw: Cieleśnica, Cieleśnica PGR, Derło, Hołodnica, Klonownica Duża, Kołczyn, Kołczyn Kolonia, Lipnica, Michałki, Michałki Kolonia, Olszyn, Pokinianka, Pratulín, Rokitno, Rokitno Kolonia, Zaczopki i Zaczopki Kolonia. Największymi sołectwami są: Rokitno (20,5% powierzchni gminy), Cieleśnica (9,6%), Olszyn (9,3%) oraz Lipnica (8,4%).

Teren całej gminy ma charakter średnio falistej równiny. Różnice wysokości względnej dochodzą do 30 km. Na terenie gminy można wyróżnić trzy podstawowe typy rzeźby terenu: typ płaskorówninny zajmujący ok 84% powierzchni gminy, typ niskofalisty i niskopagórkowaty zajmuje 15% powierzchni oraz typ pagórkowaty występujący na niewielkim obszarze (1% powierzchni gminy).

Glebę gminy Rokitno stanowi przeważnie bielica, która występuje głównie pod lasami i gleby piaskowe różnych typów genetycznych, które występują na gruntach ornym. Na terenach położonych niżej występują gleby mułowo-torfowe. Szatę roślinną gminy Rokitno determinuje dolina Bugu oraz położone przy pñd. i wsch. granicach duże kompleksy leśne. Dolina Bugu to północna granica gminy.

W granicach gminy znajdują się obszary i obiekty chronione na podstawie przepisów ustawy z 16 kwietnia 2004 r. o ochronie przyrody, w grupie której wymienia się:

- obszary włączone do Europejskiej Sieci Ekologicznej Natura 2000 - Obszar Specjalnej Ochrony Ptaków „Dolina Dolnego Bugu” PLB140001 oraz Specjalny Obszar Ochrony Siedlisk „Ostoja Nadbużańska” PLH 140011,
- Park Krajobrazowy „Podlaski Przełom Bugu wraz z otuliną,
- pomniki przyrody;
- użytki ekologiczne.

Dominującą cechą gminy jest jej rolniczy charakter. Umiarkowany klimat kontynentalny, położenie na terenie nizinnym wyróżniającym się czystymi wodami, nie zdegradowanymi lasami i dobrymi glebami to, oprócz rolnictwa, podstawowe atuty gminy Rokitno.

5.2.2 Rys historyczny Gminy

Podlasie w latach 1391-1444 objęła fala intensywnej kolonizacji drobnej szlachty mazowieckiej. Równoległe z kolonizacją mazowiecką (drobnoszlachecką) przebiegała na tym terenie kolonizacja ruska (chłopska). Rokitno powstało jako wynik tej właśnie fali kolonizacyjnej Podlasia. Pierwsze wzmianki źródłowe dotyczące miejscowości o nazwie Rokitno pochodzą z połowy XV w. Nazwa miejscowości często występuje w formie żeńskiej Rokitna. Słownik etymologiczny języka polskiego wyprowadza tę nazwę od rodzaju wierzby, zwanej rokitna, rokitcina. Jest to przymiotnikowa nazwa topograficzno-przyrodnicza, często występująca w nazwach miejscowych.

W XVI w. obok funkcjonujących na Podlasiu wielkich majątków ziemskich takich rodów jak Radziwiłłów, Iliniczów, Sapiehów, oraz rozległych dóbr należących do kościoła z ośrodkiem w Janowie Biskupim (obecnie Podlaskim) intensywnie rozwijały się dobra królewskie zwane królewszczyznami. W ostatniej ćwierci XVI w. królewszczyzny obejmowały szesnaście dużych, zwartych kompleksów majątkowych. Przeważająca ich część nosiła miano starostw, których na Podlasiu było jedenaście. W liczbie tej znajdowało się starostwo brzeskie, w obrębie którego na podstawie opisu z 1565 r. funkcjonował majątek królewski o nazwie Michałki, z wioskami Michałki i Rokitno.

Wielokrotnie zmieniała się przynależność administracyjna Rokitna, szczególnie w okresie rozbiorów Polski.

W 1888 r. Rokitno było siedzibą gminy, w skład której wchodziło trzynaście gmin: Awuls, Błonie, Cieleśnica, Hołodnica, Klonowica, Lipnica, Michałki, Olszyn, Pokinianka, Rokitno, Serwin, Szarowice. W Rokitnie funkcjonował urząd gminy i szkoła początkowa ogólna. Na terenie gminy znajdowały się jeszcze dwie szkoły w Cieleśnicy i Michałkach. W omawianym okresie na terenie wsi

i funkcjonującego tu folwarku mieszkało w 79 domostwach 506 mieszkańców. Rokitno było gminą rolniczą. W bardzo ograniczonym zakresie rozwijało się tu rzemiosło i niewielkie zakłady przemysłowe. Funkcjonujące na terenie dwie gorzelnie w Klonownicach i Cieleśnicy oraz browar i olejarnia nastawione były na przetwórstwo płodów rolnych.

Historię Czelesznicy, bo tak nazywają tę miejscowość najstarsze źródła pisane, datować można, podobnie jak Rokitna, przynajmniej od połowy XV w. Pierwsza znana wzmianka pochodzi z 1516 r. Cieleśnica stała się wtedy przedmiotem sporu o dobra po pierwszym mężu Horonowskiej (występującej w sporze jako żona Krupskiego) Ławrynie Andruszkowiczu, który zapisał jej pewne sumy na majątku Czelesznica. Z roku 1576 pochodzi inwentarz majątku powstały przy okazji sprzedaży Cieleśnicy Ławrynowi Wojnie przez małżonków Kochanowskich (żona z Czeleśnickich). Omawiany w inwentarzu majątek stykał się z posiadłościami, nieżyjącego już Bartosza Wojny. Wymieniono na przykład jego wieś Błonie. Rewizja starostwa brzeskiego z 1566 r. podaje, że między wsiami Rokitna (Rokitno), Podlipiany i Strakłowo oraz puszczą kijowiecką, znajdował się dwór Woiszyński Jana Irikowicza (Irzykowicza), który być może można identyfikować z dzisiejszym Olszynem. Wnioskować więc można, że w 1576 r. dawna większa posiadłość rozpadła się na mniejsze części będące udziałem czy to członków rodziny Wojnów, czy też innych rodzin.

Od 1630-1810 r. Cieleśnica należała do dóbr Radziwiłłów, stanowiąc część dóbr bialskich. Dominik Radziwiłł sprzedał ją wraz z Klonowicą Andrzejowi Serwińskiemu. W latach 1810-1852 (tj. do śmierci Serwińskiego) miejscowość ta przeżywała okres rozkwitu. Serwiński zbudował pałacyk i założył wokół niego rozległy ogród. Założył także wspomniany browar, gorzelnię, olejarnię a także młyn i cegielnię. Zbudował również wiatrak holenderski, którego mechanizm, jako znawca i miłośnik mechaniki sam skonstruował. Zupełnie nowatorskim zamierzeniem, niestety nie zrealizowanym ze względu na rychłą śmierć Serwińskiego, był plan założenia hodowli jedwabników. W 1879 r. dobra Cieleśnicy znajdują się już w posiadaniu Marii Rosenwerth. Składają się one z nomenklatury Salusin i folwarku Serwin z atencjami we wsiach Błonie i Cieleśnica.

Po odzyskaniu przez Polskę niepodległości w 1918 r. teren gminy Rokitno wszedł w skład powiatu konstantynowskiego. Według pierwszego spisu powszechnego ludności przeprowadzonego w 1921 r. gminę Rokitno zamieszkiwało 3 271 osób. Gminę tworzyło 21 miejscowości. Na jej terenie znajdowało się 408 budynków mieszkalnych.

1 kwietnia 1932 r. skasowano powiat konstantynowski z siedzibą w Janowie, przyłączając część wschodnią do powiatu bialskiego, a zachodni jego obszar do siedleckiego. W okresie bezpośrednio poprzedzającym wybuch II Wojny Światowej gmina Rokitno z siedzibą w miejscowości Rokitno zajmowała obszar 12 097 24 ha i miała 4 688 mieszkańców. Teren gminy podzielony był na jedenaście gromad. Na terenie gminy znajdowały się trzy majątki: Cieleśnica Stanisława Rosenwertha, Klonowica należący również do Stanisława Rosenwertha, oraz Pokinanka własność Alicji Kuczewskiej.

Podczas II wojny światowej przez teren gminy przechodziły różne wojska powodując zniszczenia. Zlokalizowanie na Podlasiu kilkunastu obozów jeńców radzieckich zdecydowało o pojawieniu się w regionie zbiegów z tych obozów. Szczególnie trudne było przechowywanie jeńców w okresie zimy 1941/1942. Ze zlokalizowanego przez hitlerowców w Kaliłowie obozu jeńców niektórym jeńcom udało się uciec. Mieszkańcy położonych wśród pobliskich lasów wsi: Michałki, Lipnica, Rokitno, udzielali stałej pomocy zbiegom z obozu. Szczególne znaczenie miała dla zbiegów pomoc w przeprawach przez Bug. Na terenie gminy pomocy takiej udzielali mieszkańcy Pratulina.

W latach 50-tych XX w. obszar gminy podzielono na mniejsze jednostki, tworząc Gromadzkie Rady Narodowe.

Uchwałą Wojewódzkiej Rady Narodowej w Lublinie z dnia 1 stycznia 1973 r. w powiecie bialskim utworzono Gminę Rokitno w aktualnych do dziś granicach administracyjnych. Powstałą jednostkę podzielono na 17 sołectw.

W wyniku reformy administracyjnej w 1975 r. Polska została podzielona na 49 województw. W ten sposób gmina Rokitno znalazła się w granicach województwa białopodlaskiego. Taki stan utrzymał się do dnia 1 stycznia 1999 r. kiedy to kolejna reforma włączyła obszar gminy do reaktywowanego powiatu bialskiego w województwie lubelskim.

Odrębnego omówienia wymagają stosunki wyznaniowe panujące na terenie gminy. Wielotorowa kolonizacja powodowała, iż tereny Podlasia stanowiły mozaikę narodowościową,

kulturalną i wyznaniową. Na terenie tym funkcjonowały tworzące własne struktury kościoły: katolicki, prawosławny, a po 1595 r., po unii brzeskiej wielu zwolenników zyskał sobie obrządek unicki. Unicy powiatu bialskiego do 1797 r. wchodzili w skład biskupstwa unickiego włodzimierskiego, a od tego czasu do 1839 r. w skład obrębu biskupstwa brzeskiego. W latach 1839 do 1875, czyli aż do skasowania unii, unicy bialscy polegali biskupstwu unickiemu chełmskiemu.

Kościół i parafię obrządku unickiego erygował w Rokitnie w 1699 r. król August II. Po kasacji unii funkcjonowała tu parafia prawosławna. 24 stycznia 1874 r. doszło do tragicznej pacyfikacji unitów w miejscowości Pratulin. Naczelnik powiatu konstantynowskiego z trzema rotami wojska dowodzonymi przez półkownika Steina i strażą kozacką usiłował wprowadzić do cerkwi unickiej prawosławnego popa Urbana na miejsce aresztowanego i osadzonego w więzieniu w Siedlcach parocha Kurmanowica. Broniąc dostęp do cerkwi trzynastu unitów poniosło śmierć a trzydziestu zostało rannych. Prześladowania miejscowych unitów kontynuowano jeszcze w następnych latach, obkładając w 1875 r. ludność kontrybucją w kwocie 4000 rubli a przywódców i tzw. opornych zsyłając w głąb Rosji.

Wierni obrządku prawosławnego z terenu gminy Rokitno przed kasacją unii należeli, jak podają źródła z XVI w., do parafii w Kijowcu, gdzie obok Rokitna wymienione są także Michałki i Dereczynki.

Od 1918 r. w Rokitnie funkcjonuje parafia rzymsko- katolicka. Księgi parafialne zawierają wpisy poczynając od lat 20-tych XX w. Według danych powszechnego spisu ludności dokonanego w 1921 r. w gminie Rokitno 2574 osoby deklarowały przynależność do kościoła rzymsko - katolickiego, a 675 osoby do prawosławnego.

5.2.3 Krajobraz kulturowy i zabytki o najwyższym znaczeniu dla gminy

Gmina Rokitno położona jest w paśmie pogranicza kulturowego. Posiada bogate, historyczne walory dość dobrze zachowanego krajobrazu kulturowego, co jest istotnym czynnikiem sprzyjającym rozwojowi i promocji tego obszaru. Zawdzięcza to licznym ocalałym z pożogi wojennej materialnym obiektom dziedzictwa kulturowego, jak również swojemu położeniu i bogatym walorom przyrodniczym. Meandrująca rzeka Bug z licznymi starorzeczami i specyficznym dla niej ekosystemem oraz historycznie rozplanowane rozłogi pól z urozmaiconą rzeźbą terenu, położone pomiędzy większymi kompleksami leśnymi, stanowią piękną oprawę rozmieszczonych równomiernie niewielkich osad wiejskich, które posiadają walory historycznego krajobrazu kulturowego.

Układ drożny wzdłuż którego rozwinęły się osady został ukształtowany historycznie i obecny jego kształt (z wyjątkiem drogi wojewódzkiej zrealizowanej po wojnie) jest niemal identyczny z układem drożnym z XIX w. Historia niektórych traktów z pewnością jest o wiele starsza. Istniejące układy zabudowy osadniczej odpowiadają stanowi z II poł. XIX w. Są to zwarte, pasmowe zabudowania układów osadniczych, tworzące wsie zaliczane do typu tzw. „ulicówek”. Stopień zachowania tych kompozycji jest dość dobry i czytelny w układzie przestrzennym gminy.

W gminie Rokitno zachowały się przykłady dawnej, drewnianej architektury ludowej, niestety coraz bardziej podupadającej lub przekształcanej w sposób eliminujący jej wartość historyczną. Prawdopodobnie ze względu na swoje peryferyjne położenie jest ich najwięcej w miejscowościach położonych nad Bugiem: Derło, Zaczopki, Pratulin oraz w oddalonych od głównych traktów: Kołczynie i Hołodnicy. Występują one na terenie całej gminy. Są to zazwyczaj obiekty niskie, parterowe z dwuspadowym dachem i charakterystycznym dla Podlasia gankiem.

Często w krajobrazie wiejskim, zwłaszcza przy drogach spotkać można liczne kapliczki bądź krzyże przydrożne. Najbardziej widoczne i posiadające osobliwy charakter są obiekty sakralne, które ze względu na swoją skalę pełnią funkcję dominant architektonicznych wyróżniających się w krajobrazie. Na terenie gminy Rokitno są to m.in. dawne cerkwie unickie, które po kasacji unii brzeskiej w 1874 r. zostały zamienione na cerkwie prawosławne. Po odzyskaniu przez Polskę niepodległości w 1918 r. zostały zamienione na kościoły rzymsko-katolickie. Przebudowano i dostosowano ich wnętrza do wymogów liturgii łacińskiej. Takimi przykładami są kościoły parafialne Św. Trójcy w Rokitnie i Św. Jana Apostoła i Ewangelisty w Klonownicy Dużej oraz kaplica cmentarna p.w. św. Anny w Kołczynie.

Wyjątkowym miejscem kultu jest Pratulin. Jest to miejsce usświęcone krwią Unitów (Męczenników Podlaskich), którzy zginęli w obronie swojej wiary 24 stycznia 1874 r. Powstałe przy parafii św. Piotra i Pawła w Pratulinie Sanktuarium Męczenników Podlaskich przyciąga liczne rzesze

pielgrzymów. Rozbudowano je o muzeum i miejsce przechowywania dokumentacji, które zlokalizowano w miejscu tragicznych wydarzeń, gdzie dawniej stała unicka cerkiew. W tym celu translokowano dawny drewniany kościół z miejscowości Stanin, położonej również nad Bugiem. Pięknie wkomponowany w otaczający krajobraz stał się siedzibą Muzeum Męczenników Podlaskich. Stacje Drogi Krzyżowej od miejsca pamięci dawnej Ofiary prowadzą w kierunku cmentarza unickiego, na którym w zbiorowej mogile pochowano Błogosławionych Męczenników Podlaskich. Mogiłę wyznacza pamiątkowy głaz z XIV w.

Znamienitym przykładem architektury świeckiej jest zachowany i wzorowo odrestaurowany na hotel XIX-wieczny pałac w Cieleśnicy, będący elementem całego zespołu pałacowego łącznie z oranżerią, parkiem krajobrazowym oraz dawnym folwarkiem z zachowanymi obiektami gospodarczymi. Gospodarstwo w majątku Cieleśnica było jednym z przodujących w Polsce. Szczególnie dobre wyniki przynosiła hodowla owiec, bydła rogatego i ryb, które hodowano w przeznaczonych na ten cel stawach. Pełniły one funkcje gospodarcze i podnosiły walory krajobrazowe otoczenia majątku. Łącznie zajmowały powierzchnię 177 ha. Ostatni przedwojenny właściciel majątku w Cieleśnicy Stanisław Rosenwerth był wybitnym działaczem społecznym i gospodarczym. W czasie kryzysu przeprowadzał w swoim majątku poważne roboty ziemne, dając zatrudnienie wielu biednym chłopom. Był jednym z głównych organizatorów przedwojennej Podlaskiej Wytwórni Samolotów w Białej Podlaskiej i przyczynił się także do wybudowania kolejki wąskotorowej z Białej Podlaskiej do Janowa Podlaskiego i Cieleśnicy. Została ona zlikwidowana w latach 60-tych XX w. Jej dawny przebieg w obszarze gminy Rokitno wyznacza obecnie droga gminna nr 100194L relacji Cieleśnica PGR - Klonownica Duża.

Gmina Rokitno, ze względu na swoje położenie, była w przeszłości świadkiem wielu bitew i potyczek zarówno podczas I-ej jak i II-ej wojny światowej. W 1915 r. rozgrywały się tu walki pomiędzy Niemcami a Rosjanami o twierdzę Brześć. Pamiątką tych wydarzeń są dwa cmentarze wojenne w Zaczopkach i Rokitnie (Las Serwis). Cmentarze z okresu II-ej wojny światowej zlokalizowane są w obrębach miejscowości Pratulín, Lipnica i Rokitno Kolonia. Pomnik bohaterów polskich którzy zginęli w wojnie z bolszewikami w 1920 r. upamiętnia kopiec ziemny mogiły zbiorowej w Pratulínie.

Zabytki sakralne

Klonownica Duża - kościół parafialny rzym. - kat. p.w. św. Jana Apostoła i Ewangelisty (rejestr zabytków nr A/53). Unicką cerkiew w Klonownicy Dużej ufundował w 1705 r. Karol Stanisław Radziwiłł. Na jej miejscu w latach 1845 - 1851 powstała nowa świątynia tego samego wyznania. Jej patronem był św. Jan Ewangelista. Fundatorami obiektu sakralnego byli Stanisław i Salomea Serwińscy, zaś prace budowlane wykonał Jan Alibat z Janowa Podlaskiego. Wskutek likwidacji unickiej diecezji chełmskiej obiekt przeszedł na własność Rosyjskiego Kościoła Prawosławnego i był użytkowany przez jego parafię do 1919 r., gdy nastąpiła jego rewindykacja na rzecz Kościoła Rzymskokatolickiego. W 1921 r. w Klonownicy Dużej erygowano parafię łacińską, a wewnątrz obiektu sakralnego przekształcono, by dostosować je do wymogów liturgii w nowym obrządku. Wnętrze obiektu remontowano w 2003 r., zaś dwa lata później odnowiono również fasadę kościoła.



Fot. 1. Klonownica Duża. Kościół rzym.-kat. p.w. św. Jana Apostoła i Ewangelisty.

Kościół reprezentuje styl neogotycki z akcentami stylu mauretańskiego. Został wzniesiony z cegły i otynkowany. Nie jest orientowany, jego prezbiterium skierowane jest na północ. Budynek wzniesiono na planie prostokąta. Obiekt jest trójnawowy, z wieżyczkami w narożach, z prezbiterium niższym i węższym od naw. Podział na nawy wprowadzają we wnętrzu rzędy kolumnowych arkad. Od południa znajduje się chór muzyczny. Fasada byłej cerkwi jest jednoosiowa, z wejściem do obiektu na osi, przez prostokątny przedsionek. Okna w obiekcie są zamknięte półkoliście, z wyjątkiem okrągłego

okna nad drzwiami wejściowymi. Dach świątyni kryty jest blachą, nad korpusem jest to dach hełmowy zwieńczony ośmioboczną wieżyczką z cebulastą kopułką. Ośmiopłociowe hełmy wieńczą również narożne wieżyczki. Dach nad kruchtą jest dwuspadowy, zaś nad prezbiterium - trójpłociowy. Dzwonnica kościoła jest budowlą wolnostojącą, drewnianą, konstrukcji słupowej. Została zbudowana w okresie użytkowania budynku przez prawosławnych, po 1920 r. była remontowana.

Wyposażenie kościoła: ołtarz główny i dwa boczne powstały po 1921 r. w stylu neoklasycystycznym, organy wstawione do kościoła między 1918 a 1921 r., prospekt organowy zbudowany z elementów XVIII- i XIX-wiecznych, ludowy feretron z I poł. XIX w., obraz Chrystusa Zmartwychwstałego z XVIII w., obraz Chrystusa Zbawiciela Świata z przełomu XVIII i XIX w., obraz św. Jerzego z XIX w., obraz św. Pawła oraz Ostatnia Wieczerza z końca XIX w., rzeźba Chrystusa Zmartwychwstałego z XVIII w., krucyfiks z XIX w., monstrancja z II poł. XVIII w. W kościele znajdują się również zabytkowe ornaty z XVIII w. i z przełomu XIX i XX stulecia.

Kołczyn. Kaplica cmentarna p.w. św. Anny (rejestr zabytków A/16). Drewniana, z 2 poł. XIX w., usytuowana w płn. części wsi.



Fot. 2. Kołczyn. Kaplica cmentarna p.w. św. Anny.

Pratulín. Kościół parafialny, rzym.-kat. p.w. św. Piotra i Pawła (rejestr zabytków nr A/28). Świątynia murowana w stylu neoklasycystycznym, wzniesiona kosztem Tadeusza Mostowskiego, wiernych i miejscowego proboszcza księdza Franciszka Szemiotha w 1838 r. W 1875 r. władze rosyjskie zamieniły kościół na cerkiew.

Zbudowany z cegły, otynkowany, więźba dachowa drewniana konstrukcji krokwiowo - jętkowej. Dach kryty blachą. Założony na planie prostokąta z wyodrębnionymi we wnętrzu czterema jednakowej wielkości pomieszczeniami. Bryła prostopadłościenna, dwukondygnacyjna, zwarta, kryta dwuspadowym dachem, usadowiona na dwuskokowym pseudo-cokole. Fasada dwukondygnacyjna z attyką i pseudo-portykiem. Attyka silnie ogzymisowana, na niej trójskokowy cokół z kulą niosącą krzyż. Portyk trójosiowy z trójkątnym przyczółkiem wspartym na dwu kolumnach oraz dwu pilastrach. W pierwszej kondygnacji między kolumnami prostokątny otwór drzwiowy. Elewacje boczne czteroosiowe, w drugiej kondygnacji cztery półkoliste okna usadowione na gzymsie kordonowym. Przy północnej elewacji kościoła znajduje się dzwonnica. Wykonana jest z cegły, otynkowana, na rzucie kwadratu, jednoprzestrzenna.

W głównym ołtarzu znajduje się obraz świętych Apostołów Piotra i Pawła. Z lewej i prawej strony tego obrazu znajdują się wizerunki św. Franciszka z Asyżu i św. Stanisława biskupa. W dwóch bocznych ołtarzach są umieszczone obrazy Matki Bożej Częstochowskiej i Chrystusa Ukrzyżowanego. W latach 50tych XX w. świątynia wzbogaciła się o ambonkę i dębowe ławki. Pamiątką po istniejącej w Pratuliniu cerkwi unickiej jest obraz Matki Bożej Unickiej „Nadziei Jedności”. W kościele znajdują się organy 7-głosowe wykonane w 1949 r. przez warszawskiego organmistrza Zygmunta Kamińskiego.



Fot. 3. Pratulín. Kościół rzym.-kat. p.w. św. Piotra i Pawła.

Pratulín. Kaplica grobowa. Zbudowana w 1870 r. przez rodzinę Wierusz-Kowalskich jako grobowiec-kaplica. Położona w północnej części cmentarza parafialnego. Wykonana z cegły, tynkowana, na rzucie kwadratu, kryta dwuspadowym dachem, na cokole, naroża oskarpowane. Elewacje boczne jednoosiowe z szeroką pseudo-płyciną, z ciągiem stylizowanym zworników u góry. Gzyms profilowany łączy narożne skarpy. Nad nim belkowanie bez fryzu. Elewacja tylna powtarza do gzymsu układ kompozycyjny elewacji bocznych, bez okna. Szczyt trójkątny zwieńczony uskokowo. Elewacja frontowa jednoosiowa z prostokątnym otworem drzwiowym ujętym z dwu stron półkolumnami, podtrzymującymi rząd półkolistych archiwolt.



Fot. 4. Pratulín. Kaplica grobowa.

Pratulín. Dawny kościół parafialny p.w. św. Trójcy (rejestr zabytków nr A/106). Kościół zbudowany w miejscowości Stanin w 1756 r. przez Jana Załuskiego. Na mocy decyzji biskupa Zbigniewa Kiernikowskiego, w latach 2009 - 2012 został przeniesiona przez Jarosława Stankiewicza do Pratulína i gruntownie wyremontowany. Dawniej na miejscu kościoła znajdowała się cerkiew rozebrana przez władze carskie w 1886 r. Obecnie w kościele mieści się ośrodek dokumentacji i muzeum Męczenników Podlaskich.



Fot. 5. Pratulín. Kościół p.w. św. Trójcy.

Kościół posiada konstrukcję zrębową. Składa się z mniejszego prezbiterium zamkniętego trójbocznie, bocznej zakrystii, krucht z przodu i z boku nawy. Nakryty jest dachem dwukalenicowym, pokrytym gontem. Na dachu umieszczona wieżyczka na sygnaturkę. Jest ona zwieńczona baniastym hełmem z latarnią. Wnętrze nawy nakrywa płaski strop belkowy podparty czterema słupami. Chór muzyczny jest podparty dwoma słupami i posiada prostą linię parapetu oraz balustradę z tralkami.

Rokitno. Kościół parafialny rzym.-kat. p.w. św. Trójcy, dawna cerkiew unicka (rejestr zabytków nr A/68). Pierwszą cerkiew p.w. św. Trójcy wybudowano ok. 1680 r. Parafia erygowana w 1699 r. Drugą, obecną, wybudowano w latach 1852-57. Wówczas rozebrano starą cerkiew. Wskutek likwidacji unickiej diecezji chełmskiej parafia przeszła do Rosyjskiego Kościoła Prawosławnego. W 1918 r. obiekt został zrewindykowany na rzecz Kościoła katolickiego, zaś rok później stał się kościołem parafialnym.



Fot. 5. Rokitno. Kościół p.w. św. Trójcy.

Świątynia drewniana, konstrukcji zrębowej, oszalowana, na podmurówce ceglanej. Zrąb wykonany z bali sosnowych zawęglanych na jaskółczy ogon, z uciętymi ostatkami. Stropy płaskie, belkowe. Nad nawą ośmioboczna kopuła. Wieżba dachowa drewniana, konstrukcji krokwiowo-stolcowej. Konstrukcja kopuły oparta na podwieszonych wiązarach, nad i pod którymi znajdują się półkolisty krążyny. Wieża w konstrukcji słupowo-ramowej połączonej bezpośrednio z jętkową konstrukcją ostrosłupowego hełmu. Korpus świątyni na planie krzyża greckiego. Ramiona wsch. i zach. dwukrotnie dłuższe od pozostałych. Naroża między ramionami ścięte. W ramieniu wsch. prezbiterium, zach. stanowi przedłużenie nawy. Od zachodu przylega kwadratowa kruchta. W narożnikach między ramionami od strony wschodniej pięcioboczna zakrystia.

Wystrój wnętrza pochodzi w większości z okresu gdy budynek użytkowali katolicy obrządku łacińskiego. Po 1919 r. powstały ołtarze, do skonstruowania których wykorzystano znacznie starsze, XVIII-wieczne barokowe elementy. W miejscu obrazów w ołtarzach bocznych znajdują się oleodruki, jedynie w ołtarzu głównym wystawiono dla kultu XIX-wieczny obraz Trójcy Świętej, zaś w zwieńczeniach ołtarzy bocznych znajdują się unickie obrazy św. Józefa i św. Piotra. Z XVII w. pochodzi przechowywany w kościele obraz Chrystusa u słupa, zaś z 1704 r. obraz przedstawiający Ukrzyżowanie adorowane przez czterech mężczyzn, w tym fundatora wzniesionej w wymienionym roku unickiej cerkwi. Na wyposażeniu świątyni pozostają dwa krucyfiksy z XVIII i z XIX w. Monstrancja i kielichy mszalne powstały już po przejściu obiektu przez katolików obrządku łacińskiego. Z wyposażenia cerkwi prawosławnej w kościele pozostał Grób Pański, użytkowany jako mensa.

Cmentarze

Na terenie gminy Rokitno występuje trzynaście cmentarzy, w tym pięć wojennych. Cztery cmentarze wpisane są do rejestru zabytków.

Tabela 1. Cmentarze z terenu Gminy Rokitno.

L.p.	Miejscowość	Adres	Obiekt	Nr działki	Datowanie	Numer rejestru
1	Klonownica Duża	na płd. -zach. od wsi	Cmentarz unicki, później prawosławny (nieczynny)	309	ok. 1840 r.	A/1364 29.09.1993 r.
2	Klonownica Duża	na płd. - wsch. skraju wsi	Cmentarz rzym.-kat.	301	1. 30-XX w.	
3	Kończyn	wokół kaplicy	Cmentarz rzym.-kat., dawniej unicki, prawosławny	112	ok. poł. XIX w.	
4	Lipnica (Rokitno - Lipnica)	pomiędzy wsią Rokitno i Lipnica, przy drodze polnej	Cmentarz wojenny (prawosławny) z I wojny światowej	1181/1	1915 r.	
5	Michałki		Cmentarz wojenny (niemiecki) z I wojny światowej	1165	1 poł. XIX w.	
6	Olszyn		Cmentarz prawosławny, dawniej rzym.-kat.	301	1 poł. XIX w.	
7	Pratulín		Cmentarz rzym.-kat.	63	ok. 1830 r. - część przykościelna, ok. 1850 r. - część właściwa	
8	Pratulín	wśród pól, zach. część wsi	Cmentarz unicki (miejsce pierwotnego pochówku w 1874 r. 13 unitów, Męczenników Podlaskich)	82	1 poł. XIX w.	A/762 14.05.1998 r.
9	Rokitno	przy kościele	Cmentarz rzym.-kat., przykościelny	669	XVIII w.	
10	Rokitno	ok. 0,5 km od drogi Biała Podlaska-Rokitno, w płd. - wsch. części wsi, na skraju lasu	Cmentarz rzym.-kat. - prawosławny	463	k. XIX w.	
11	Rokitno	na zach. od wsi, przy skrzyżowaniu dróg, w lesie	Cmentarz wojenny z I wojny światowej (niemiecki)	1126	1915 r.	A/1349 25.08.1995 r.
12	Rokitno-Kolonia	na polu ornym, na wsch. od drogi, w okolicy samotnie stojącego wysokiego drzewa	Cmentarz wojenny z I wojny światowej (rosyjski)	688/4, 689	1915 r.	
13	Zaczopki	przy drodze Janów Podlaski-Terespól, na płn. Od wsi	Cmentarz wojenny (niemiecko-rosyjski) z I wojny światowej	167	1915 r.	A/1366 29.09.1993 r.

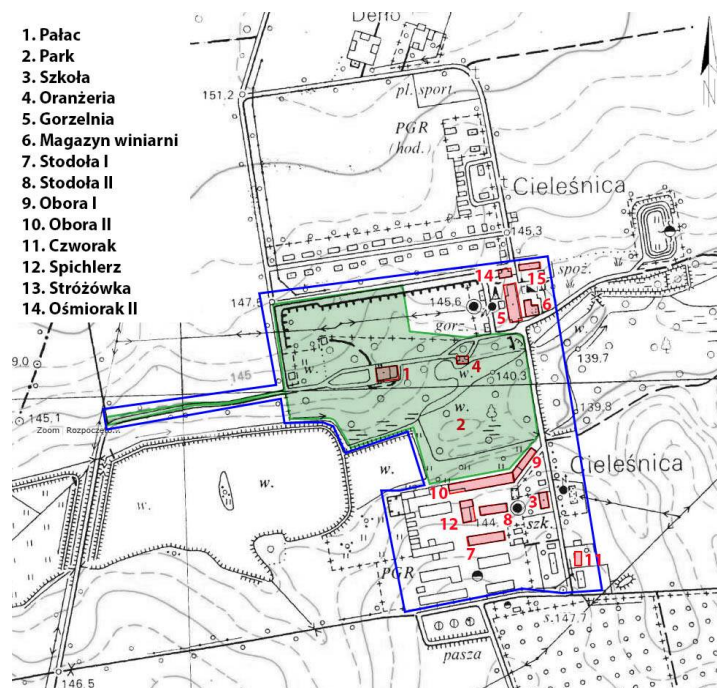
Miejsca pamięci

Na terenie gminy Rokitno występują dwa takie obiekty: kopiec ziemny mogiły zbiorowej żołnierzy polskich z 1920 r. oraz mogiła zbiorowa żołnierzy Armii Czerwonej z 1944 r. Obydwa położone są na cmentarzu parafialnym w Pratulinie.

Zespoły dworsko-parkowe

Cieleśnica. Zespół pałacowo-parkowy z folwarkiem (rejestr zabytków nr A/250). Założenie powstało w I połowie XIX w. (po 1810 r.) na miejscu dawnego folwarku. Zostało częściowo przekształcone w latach 70-tych i 80-tych XIX w. Ponownie przekształcone i poszerzone w latach 1921-39. Częściowo zniszczone w czasie wojny.

W XV w. wieś Cieleśnica była własnością szlachecką należącą do Andruszkiewiczów. W XVI w. została podzielona między kilku właścicieli - Cieleśnickich, Wojnów - Cieleśnickich i Irzykowiczów. W 1576 r. Paweł Kochanowski i jego żona Zofia Cieleśnicka sprzedali część swoich dóbr w Cieleśnicy Ławrynowi Wojnie (w tym czasie był tu niewielki drewniany dwór). W 1630 r. majątek należał do Jerzego Greka, który sprzedał go Aleksandrowi Ludwikowi Radziwiłłowi, stolnikowi Wielkiego Księstwa Litewskiego i Cieleśnica włączona została do hrabstwa białskiego. W 1810 r. Dominik Hieronim Radziwiłł odsprzedał Cieleśnicę i Klonownicę Andrzejowi Serwińskiemu, pisarzowi Michała Kazimierza Ogińskiego, hetmana wielkiego litewskiego, dzięki któremu w k. XVIII w. Serwiński odbył we Włoszech studia z dziedziny architektury i mechaniki, co pozwoliło mu na samodzielne projektowanie budynków gospodarczych i przemysłowych w swoich dobrach. Był członkiem Towarzystwa Warszawskiego Przyjaciół Nauk i posłem na sejm Królestwa Polskiego. Zapewne sam, bądź przy współudziale wybitnego architekta Antonia Corazziego, zaprojektował ok. 1830 r. pałac w Cieleśnicy. Współcześnie z pałacem wzniesiona została na terenie parku oranżeria. Po zmarłym bezpotomnie w 1842 r. Andrzejowi Serwińskiemu Cieleśnicę odziedziczyli członkowie dalszej rodziny, z których Maria Serwińska wniosła majątek Henrykowi Rużyczce de Rosenwerth. Od 1919 r. właścicielem Cieleśnicy został ich syn dr Stanisław Rosenwerth-Rużyczka, inicjator i udziałowiec fabryki samolotów w Białej Podlaskiej. W czasie I wojny światowej pałac został zniszczony pożarem, następnie w latach 1921-1928 wyremontowany, częściowo przebudowany i zmodernizowany wg proj. znanego architekta Kazimierza Skórewicza, przy współudziale architekta Romualda Gutta. W 1944 r. majątek został upaństwowiony - ziemię przejął PGR, w pałacu urządzono Dom Pracy Twórczej, a następnie ośrodek zdrowia i przedszkole. Po opuszczeniu przez te placówki pałac pozostawał nieużytkowany do 2004 r. Po odzyskaniu przez spadkobierców, został sprzedany prywatnemu właścicielowi. W latach 2011-2013 poddany kompleksowemu remontowi i rewaloryzacji. Obecnie mieści się w nim hotel.



Ryc. 2. Cieleśnica (PGR). Zespół pałacowo-parkowy z folwarkiem. Mapa topograficzna, skala 1:5000, podkład: www.geoportal.gov.pl (opracowanie własne).

Zespół pałacowy oddalony jest na wschód od wsi, w jego skład wchodzi pałac i oranżeria otoczone parkiem. Po płd. stronie parku usytuowany jest dawny zespół folwarczny, z zachowaną m.in. gorzelnią z 3. ćw. XIX w. i spichlerzem z pocz. XX w. Pałac klasycystyczny, elewacją frontową zwrócony na zachód. Wzniesiony na planie zbliżonym do kwadratu, dwukondygnacyjny, na wysokich piwnicach, z reprezentacyjną kondygnacją na parterze. Układ wnętrza symetryczny, w części środkowej dwutraktowy, z półokrągłym wgłębny portykiem, za którym owalny hol (z przylegającą od północy klatką schodową) i prostokątna sala jadalna od ogrodu. W osiach bocznych pomieszczenia o zróżnicowanej wielkości i funkcji w nietypowym, czterotraktowym układzie amfiladowym. Pałac murowany z cegły i otynkowany, nakryty dachem czterospadowym pod blachą. Fasada symetryczna, pięcioosiowa z, nieznacznie zryzalitowanym, wgłębny portykiem o dwóch parach jońskich kolumn dźwigających belkowanie zwieńczone ścianką attykową. Attyka wypełniona fryzem z wici akantowej z parą ustawionych antytetycznie gryfów, motywami wazonów i rogów obfitości. Na osi portyku szerokie przeszklone drzwi, nad którymi zamknięte półkolistie okno. W narożach fasady i w osiach międzyokiennych pilastry jońskie w wielkim porządku. W elewacji ogrodowej trójosiowy pseudoryzalit podzielony pilastrami jońskimi, w którym na parterze portfenetry, zwieńczone trójkątnymi przyczółkami, prowadzące na granitowy taras z lustrzanymi schodami. Wszystkie elewacje zwieńczone belkowaniem z gzymsem kostkowym, sutereny pokryte boniowaniem. Okna prostokątne, ujęte profilowanymi opaskami, na parterze zwieńczone odcinkami gzymsu, z płycinami podokiennymi w części wypełnionymi balustradą tralkową. Wewnątrz zachowane elementy dawnego wystroju i wyposażenia (w części zrekonstruowane). Oranżeria klasycystyczna wzniesiona na planie wydłużonego sześcioboku, z przybudówką od północy. Murowana z cegły i otynkowana, nakryta dachem wielospadowym pod blachą. Ściany przeprute wysokimi, zamkniętymi półkolistymi portfenetrami, pomiędzy którymi kanelowane doryckie pilastry dźwigające zredukowane belkowanie. Park krajobrazowy z pocz. XIX w., pierwotnie z okazałymi gazonami przed elewacją frontową i ogrodową pałacu oraz systemem sadzawek. W parku zachowane okazy starodrzewu (jesiony, czarne sosny, dęby) i akacja aleja dojazdowa. Budynek szkoły wybudowana w latach 70-tych XIX w., rozbudowana w latach 20-tych XX w. Stróżówka z ok. 1929 r., gruntownie przebudowana pod koniec lat 60-tych XX w. Stodoły (I i II) oraz obory (I i II) wzniesione w latach 20-tych XX w. Ośmiorak (II) wybudowany w 1878 r. dla pracowników gorzelnii. Spichlerz z 2 poł. XIX w., zapewne po 1875 r. Gorzelnia z ok. 1875 r. oraz magazyn winiarni wybudowany po 1878 r. jako zaplecze magazynowe gorzelnii.

Derło. Pozostałości założenia dworsko - ogrodowego. Zespół zachowany szczątkowo. Zachowane nieliczne nasadzenia z przełomu XIX/XX w., zdewastowane tarasy i wyschłe sadzawki.



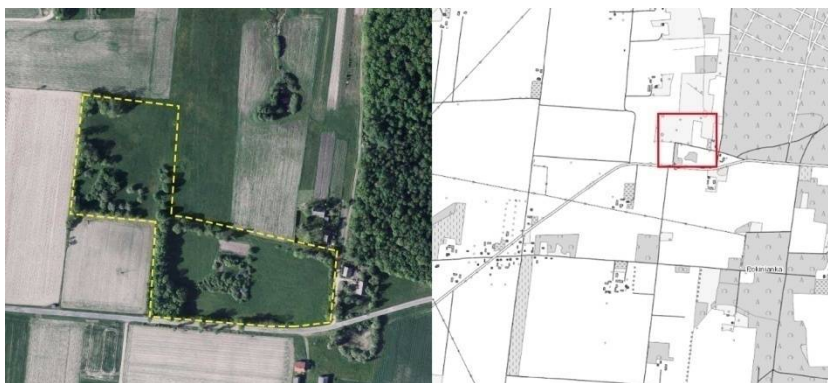
Ryc. 3. Derło, pozostałości założenia dworsko-ogrodowego, podkład - www.geoportal.gov.pl (opracowanie własne).

Michałki. Pozostałości założenia dworsko-ogrodowego. Zespół zachowany szczątkowo, pochodzi z XIX w. Na prostokątnym terenie pozostała jedynie stajnia oraz nieliczne drzewa i krzewy.



Ryc. 4. Michalki, pozostałości założenia dworsko-ogrodowego, podkład - www.geoportal.gov.pl (opracowanie własne).

Pokinianki. Pozostałości założenia dworsko-ogrodowego. Zespół zachowany szczątkowo z zachowanymi nieliczne nasadzeniami z przełomu XIX/XX w.



Ryc. 5. Pokinianki, pozostałości założenia dworsko-ogrodowego, podkład - www.geoportal.gov.pl (opracowanie własne).

Kapliczki, figury i krzyże przydrożne:

Na terenie Gminy Rokitno występuje kilka kapliczek i krzyży przydrożnych. Obiekty tego typu są rozpowszechnionym elementem krajobrazu nie tylko tego regionu, ale i przeważającej części kraju. Ich ustawianie wiązało się z lokalną tradycją oraz religijnym, duchowym doświadczeniem fundatorów katolickich. Powstawały na pamiątkę ważnych wydarzeń historycznych, sytuacji rodzinnych, z obawy przed chorobami czy wojnami. Miały charakter dziękczynny, suplikacyjny a nawet odstrasżający. Najczęściej wybierano lokalizację w pobliżu świątyń, przy skrzyżowaniach, przy wjeździe do wsi przy mostach, a bardziej osobiste przed domami.

5.2.4 Zabytki ruchome

Na mocy art. 3 pkt. 3 ustawy z dnia 23 lipca 2003 r. o ochronie zabytków i opiece nad zabytkami, zabytkiem ruchomym jest rzecz ruchoma, jej część lub zespół rzeczy ruchomych, będące dziełem człowieka lub związane z jego działalnością i stanowiące świadectwo minionej epoki bądź zdarzenia, których zachowanie leży w interesie społecznym ze względu na posiadaną wartość historyczną, artystyczną lub naukową.

Zabytek ruchomy jest wpisywany do rejestru na podstawie decyzji wydanej przez wojewódzkiego konserwatora zabytków na wniosek właściciela tego zabytku (art. 10 ustawy z dnia 23 lipca 2003 r. o ochronie zabytków i opiece nad zabytkami). Wojewódzki konserwator zabytków może wydać z urzędu decyzję o wpisie zabytku ruchomego do rejestru w przypadku uzasadnionej obawy zniszczenia, uszkodzenia lub nielegalnego wywiezienia zabytku za granicę albo wywiezienia za granicę zabytku o wyjątkowej wartości historycznej, artystycznej lub naukowej. Do rejestru nie wpisuje się zabytku wpisanego do inwentarza muzeum lub wchodzącego w skład narodowego zasobu bibliotecznego (art. 11 ustawy z dnia 23 lipca 2003r. o ochronie zabytków i opiece nad zabytkami).

Zabytki ruchome wpisane do rejestru zabytków i znajdujące się w wojewódzkiej ewidencji zabytków na terenie gminy Rokitno występują w postaci wyposażenia kościołów:

- ✓ kościół parafialny rzym.-kat. p.w. Św. Trójcy (dawna cerkiew unicka) z wyposażeniem wnętrza i otoczeniem, w granicach cmentarza kościelnego,
- ✓ kościół parafialny rzym.-kat. p.w. św. Piotra i Pawła z wyposażeniem wnętrza i otaczający drzewostan,
- ✓ kościół parafialny rzym.-kat. p.w. św. Jana Apostoła i Ewangelisty z wyposażeniem wnętrza i drzewostanem w granicach cmentarza kościelnego.

5.3. Zabytki objęte prawnymi formami ochrony

Podstawowe formy ochrony zabytków według Ustawy o ochronie zabytków i opiece nad zabytkami z dnia 23 lipca 2003 r., stanowią:

1. wpis do rejestru zabytków;
2. wpis na Listę Skarbów Dziedzictwa;
3. uznanie za pomnik historii;
4. utworzenie parku kulturowego;
5. ustalenia ochrony w miejscowym planie zagospodarowania przestrzennego albo w decyzji o ustaleniu lokalizacji inwestycji celu publicznego, decyzji o warunkach zabudowy, decyzji o zezwoleniu na realizację inwestycji drogowej, decyzji o ustaleniu lokalizacji linii kolejowej lub decyzji o zezwoleniu na realizację inwestycji w zakresie lotniska użytku publicznego.

Na obszarze Gminy Rokitno funkcjonują dwie z wyżej wymienionych form ochrony zabytków: wpis do rejestru zabytków oraz ustalenia ochrony w miejscowych planach zagospodarowania przestrzennego.

5.3.1 Zabytki wpisane do rejestru zabytków

Tabela 2. Obiekty wpisane do rejestru zabytków województwa lubelskiego z terenu Gminy Rokitno⁷.

L.p.	Lokalizacja	Obiekt	Rejestr zabytków
1	Cieleśnica (PGR)	zespół pałacowy: pałac, oranżeria, park	A/250 28.02.1967 r.
2	Klonownica Duża	kościół paraf. p.w. św. Jana Ap. i Ewangelisty z wyposażeniem wnętrza i drzewostanem w gran. cmentarza kościelnego	A/53 25.11.1966 r.
3	Klonownica Duża	cmentarz unicki, późn. prawosławny (nieczynny), wraz z drzewostanem, w obrębie działki wskazanej w dec., w gran. wg zał. planu	A/1364 29.09.1993 r.
4	Kołczyn	kaplica cmentarna p.w. św. Anny	A/16 12.03.1966 r.
5	Pratulim	kościół paraf. rzymskokat. p.w. śś. Piotra i Pawła z wyposażeniem wnętrza, dzwonnica i otaczający drzewostan	A/28 08.04.1966 r.
6	Pratulim	d. kościół paraf. pw. Trójcy Św. (translokowany ze Stanina)	A/106 30.11.1966 r.
7	Pratulim	cmentarz unicki, wraz z krzyżem kamiennym z XIV w., w obrębie działki wskazanej w dec., w gran. wg zał. planu	A/762 14.05.1998 r.
8	Rokitno	kościół paraf. rzymskokat. p.w. św. Trójcy z wyposażeniem wnętrza i otoczeniem, w granicach cmentarza kościelnego	A/68 19.11.1966 r.
9	Rokitno Kolonia (obręb geod.: Rokito)	cmentarz wojenny z I wojny świat.(niemiecki), wraz z drzewostanem, w obrębie działki wskazanej w dec., w gran. wg zał. planu	A/1349 25.08.1995 r.
10	Zaczopki	cmentarz niemiecko-rosyjski z I wojny świat., wraz z drzewostanem, w obrębie działki wskazanej w dec., w gran. wg zał. planu	A/1366 29.09.1993 r.

⁷ Obwieszczenie Nr 1/2020Lubelskiego Wojewódzkiego Konserwatora Zabytków w Lublinie z dnia 22 stycznia 2020 r. w sprawie wykazu zabytków wpisanych do rejestru zabytków nieruchomych województwa lubelskiego i do rejestru zabytków archeologicznych województwa lubelskiego.

5.4 Zabytki nieruchomości w gminnej ewidencji zabytków

Do obowiązków samorządu lokalnego należy ochrona zabytków, które znajdują się na terenie gminy. Zadania te precyzuje art. 4 ustawy o ochronie zabytków i opiece nad zabytkami z dnia 23 lipca 2003 r. Gminy mają dbać między innymi o „zapewnienie warunków prawnych, organizacyjnych i finansowych umożliwiających trwale zachowanie zabytków oraz ich zagospodarowanie i utrzymanie”, a także zapobiegać „zagrożeniom mogącym spowodować uszczerbek dla wartości zabytków”. Do obowiązków nałożonych przez ustawę na gminę należy „uwzględnienie zadań ochronnych w planowaniu i zagospodarowaniu przestrzennym oraz przy kształtowaniu środowiska”, czemu ma służyć gminna ewidencja zabytków.

W gminnej ewidencji zabytków powinny być ujęte:

1. zabytki nieruchomości wpisane do rejestru;
2. inne zabytki nieruchomości znajdujące się w wojewódzkiej ewidencji zabytków
3. inne zabytki nieruchomości wyznaczone przez wójta (burmistrza, prezydenta miasta) w porozumieniu z wojewódzkim konserwatorem zabytków.

Informacje o zabytkach nieruchomości, które powinna zawierać karta adresowa, określa Rozporządzenie Ministra Kultury i Dziedzictwa Narodowego z dnia 26 maja 2011 r. w sprawie prowadzenia rejestru zabytków krajowej, wojewódzkiej i gminnej ewidencji zabytków oraz krajowego wykazu zabytków skradzionych lub wywiezionych za granicę niezgodnie z prawem (Dz. U. nr 113 poz. 661).

Na podstawie art. 21 ustawy o ochronie zabytków i opiece nad zabytkami z dnia 23 lipca 2003 r., gminna ewidencja zabytków jest podstawą do sporządzenia programu opieki nad zabytkami. Dodatkowo ustawa z dnia 18 marca 2010 r. o zmianie ustawy o ochronie zabytków i opiece nad zabytkami oraz o zmianie innych ustaw istotnie wzmacnia rangę gminnej ewidencji zabytków poprzez między innymi obowiązek uzgadniania z Wojewódzkim Konserwatorem Zabytków projektów decyzji o WZIZT (Warunków Zabudowy i Zagospodarowania Terenu) oraz projektów budowlanych dotyczących obiektów ujętych między innymi w gminnej ewidencji zabytków.

Gminna ewidencja zabytków Gminy Rokitno została wykonana w 2019 r. Zawiera ona zabytki nieruchomości wpisane do rejestru zabytków, zabytki nieruchomości znajdujące się wojewódzkiej ewidencji zabytków oraz stanowiska archeologiczne. Ewidencja została przyjęta Zarządzeniem Nr 85/2019 Wójta Gminy Rokitno z dnia 22 listopada 2019 r.

Gminna Ewidencja Zabytków została sporządzona zgodnie z ustawą z dnia 23 lipca 2003 r. o ochronie zabytków i opiece nad zabytkami. Ewidencja prowadzona jest w formie kart adresowych zabytków nieruchomości.

Spis zabytków nieruchomości w gminnej ewidencji zabytków przedstawia tabela nr 4 na końcu opracowania.

5.5 Zabytki archeologiczne w gminnej ewidencji zabytków

Zgodnie z ustawą z dnia 23 lipca 2003 r. o ochronie zabytków i opiece nad zabytkami wszystkie zabytki archeologiczne, bez względu na stan zachowania, podlegają ochronie i opiece. Na obszarach występowania stanowisk archeologicznych oraz w strefie ich ochrony, prowadząc inwestycje wymagające robót ziemnych, przed uzyskaniem pozwolenia na budowę lub przed rozpoczęciem prac ziemnych, należy przeprowadzić ratownicze badania archeologiczne w zakresie uzgodnionym z wojewódzkim konserwatorem zabytków. Wyniki badań często stanowią jedyną dokumentację następujących po sobie faktów osadniczych na tym terenie. Pozwalają one skorygować, uszczegółowić i potwierdzić informacje uzyskane ze źródeł pisanych. Pozyskany w trakcie badań materiał ruchomy umożliwia uzupełnienie danych o kulturze materialnej mieszkańców. Należy przy tym pamiętać, że zasięg stanowisk archeologicznych został wyznaczony na mapach na podstawie badań powierzchniowych i niekoniecznie może dokładnie odpowiadać zasięgowi występowania pozostałości osadnictwa pradziejowego pod ziemią. Dlatego należy traktować go zawsze orientacyjnie, ponieważ może okazać się, że obiekty archeologiczne zalegają także w sąsiedztwie wyznaczonego na podstawie obserwacji powierzchniowej, zasięgu stanowiska. Niezbędne jest także określenie zasad ochrony zabytków archeologicznych wpisanych do rejestru zabytków oraz ujętych

w gminnej ewidencji zabytków, lub przeznaczonych do ujęcia w gminnej ewidencji zabytków, w miejscowych planach zagospodarowania przestrzennego, warunkach zabudowy i inwestycjach celu publicznego oraz respektowanie przez inwestorów zapisów dotyczących ochrony zabytków archeologicznych zawartych w opiniach i decyzjach właściwego miejscowo konserwatora zabytków, zgodnie z ustawą o ochronie i opiece nad zabytkami.

Większość stanowisk archeologicznych została rozpoznana „powierzchniowo” podczas dużego projektu realizowanego już od końca lat 70-tych XX w., jest to Archeologiczne Zdjęcie Polski. Poszukiwania stanowisk archeologicznych prowadzone są głównie metodą tzw. badań powierzchniowych, czyli obserwacji powierzchni zaoranych pól wiosną i jesienią. Dodatkowo wykorzystuje się informacje ze źródeł archiwalnych oraz wywiady z mieszkańcami danej miejscowości. Badania powierzchniowe uzupełniane są metodami archeologii lotniczej.

Terytorium Polski podzielono na prostokąty mapy w skali 1:25 000, z których każdy oznaczony jest numerem. Prostokąty te, zwane arkuszami AZP, mają rozmiary ok. 5 x 7 km (35 km kw.). Dla każdego stanowiska archeologicznego, znanego z literatury, informacji archiwalnych, bądź też nowo odkrytego, sporządza się Kartę Ewidencji Stanowiska Archeologicznego (KESA). Dane z AZP powinny być uwzględnione w Gminnej Ewidencji Zabytków.

Obszar Gminy Rokitno znajduje się na 8 obszarach AZP: 57-88, 57-89, 58-87, 58-88, 58-89, 59-87, 59-88, 59-89. Najwięcej stanowisk archeologicznych znajduje na obszarze 58-89 oraz 58-88, a najmniej na obszarze 57-89, 59-87 i 59-89. Łącznie zinwentaryzowanych jest 113 stanowisk, żadne z nich nie jest wpisane do rejestru zabytków. Badania powierzchniowe na tym terenie zostały przeprowadzone w latach 80-tych XX w. (1986 r., 1988 r.) oraz w latach 90-tych XX w. (1992 r.). Duża część obszaru gminy była trudno dostępna do prowadzenia badań poprzez duże zalesienie terenu. Stanowiska archeologiczne usytuowane są najczęściej wzdłuż krawędzi i stoków dolin rzecznych. Do najciekawszych pod względem badawczym należą następujące stanowiska:

- ✓ Lipnica st. 1 (AZP 59-88/4) - cmentarzysko z okresu nowożytnego
- ✓ Michałki st. 1 (AZP 59-88/3) - cmentarzysko z okresu nowożytnego (I wojna światowa, 1915 r. ? - groby żołnierzy niemieckich),
- ✓ Rokitno st. 1 (AZP 59-88/1) - cmentarzysko z okresu nowożytnego ("kilkanaście płaskich głazów z wykutymi krzyżami"),
- ✓ Rokitno st. 3 (AZP 59-88/5) - cmentarzysko o chronologii nieokreślonej,
- ✓ Rokitno st. 4 (AZP 59-87/3) - cmentarzysko z okresu nowożytnego (I wojna światowa, 1915 r. ? - cmentarz niemiecki),
- ✓ Rokitno - Kolonia st. 1 (AZP 58-88/6) - cmentarzysko z okresu nowożytnego (1915 r. - pochówki 300 Kozaków poległych w niemieckiej zasadzce),
- ✓ Cieleśnica st. 7 (AZP 58-88/9) - cmentarzysko z okresu nowożytnego (cmentarzysko po którymś z powstań XIX-wiecznych lub po zarazie),
- ✓ Derło st. 3 (AZP 58-88/17) - cmentarzysko z okresu nowożytnego,

Spis zabytków archeologicznych w gminnej ewidencji zabytków przedstawia tabela nr 5 na końcu opracowania.

5.6 Dziedzictwo niematerialne

W rozumieniu Konwencji UNESCO, której tekst został przyjęty na 32 sesji Konferencji Generalnej UNESCO w październiku 2003 r., dziedzictwo niematerialne to zwyczaje, przekaz ustny, wiedza i umiejętności oraz związane z nimi przedmioty i przestrzeń kulturowa, które są uznane za część własnego dziedzictwa przez daną wspólnotę, grupę lub jednostki. Dziedzictwo niematerialne to rodzaj dziedzictwa, który jest przekazywany z pokolenia na pokolenie i ustawicznie odtwarzany przez wspólnoty i grupy w relacji z ich środowiskiem, historią i stosunkiem do przyrody. Dla danej społeczności dziedzictwo niematerialne jest źródłem poczucia tożsamości i ciągłości. Dziedzictwo niematerialne w rozumieniu wspomnianej wyżej Konwencji obejmuje:

- ✓ tradycje i przekazy ustne, w tym język jako narzędzie przekazu,
- ✓ spektakle i widowiska,
- ✓ zwyczaje, obyczaje i obchody świąteczne,
- ✓ wiedzę o wszechświecie i przyrodzie oraz związane z nią praktyki,

- ✓ umiejętności związane z tradycyjnym rzemiosłem.

Rozpowszechnianiem kultury na terenie Gminy Rokitno zajmuje się:

Gminna Instytucja Kultury zlokalizowana w miejscowości Rokitno, której działania wspiera 9 świetlic wiejskich, zlokalizowanych w miejscowościach: Cieleśnica, Cieleśnica PGR, Klonownica Duża, Kołczyn, Lipnica, Michałki, Olszyn, Pratulin i Zaczopki oraz Gminna Biblioteka w miejscowości Rokitno. Gminna Instytucja Kultury realizuje zadania w dziedzinie edukacji, rozwoju i upowszechniania kultury i sztuki. Organizuje imprezy artystyczne, rozrywkowe, przeglądy, konkursy, warsztaty, pokazy i wystawy. Współpracuje z instytucjami, sołectwami, stowarzyszeniami, szkołami, klubami i kościołami katolickimi z terenu gminy Rokitno oraz z ośrodkami kultury z innych Gmin. Przy GIK funkcjonują: Zespół Śpiewaczy „Podlasianki” z Rokitna oraz Zespół Dziecięcy „Śnieżynki”.

Sanktuarium Błogosławionych Męczenników Podlaskich w Pratulinie. Powstałe przy parafii św. Piotra i Pawła w Pratulinie. Rozbudowane o Muzeum Męczenników Podlaskich, które mieści się w translokowanym kościele p.w. św. Trójcy z miejscowości Stanin. Obiektem kultury w Sanktuarium są relikwie błogosławionych męczenników zamordowanych w 1874 r. w obronie wiary, które są złożone w bocznej kaplicy kościoła parafialnego p.w. św. Piotra i Pawła w specjalnie przygotowanej do tego urnie. W październiku 1997 roku Ojciec Święty Jan Paweł II beatyfikował męczenników z Pratulina. Sanktuarium położone jest w dolinie rzeki Bug, co pozwala na połączenie ruchu pielgrzymkowego z krajoznawczym, a także z pobytami wypoczynkowymi lub uprawianiem specjalistycznej turystyki aktywnej, ale również sprzyja głębokiemu odbiorowi i przeżywaniu treści religijnych i kulturowych. W 2016 r. przy Sanktuarium ruszyła budowa Domu Pielgrzyma.

Biblioteka Publiczna w Rokitnie. Funkcjonuje od 1949 r. Jej siedzibą od 1989 r. jest budynek Domu Strażaka w Rokitnie.

6. OCENA STANU DZIEDZICTWA KULTUROWEGO GMINY. ANALIZA SZANS I ZAGROŻEŃ

6.1 Ocena stanu dziedzictwa kulturowego gminy

Analizę stanu zachowania obiektów zabytkowych przeprowadzono w oparciu o Gminną Ewidencję Zabytków. Stan zachowania poszczególnych obiektów opiera się na ocenie zewnętrznych elementów bryły obiektów zabytkowych. Jako stan bardzo dobry przyjęto stan idealny estetycznie jak i konstrukcyjnie, będący najczęściej wynikiem niedawnego remontu, stan dobry w przyjętej ocenie odbiega od niego nieznacznie zaburzeniami estetyki elewacji, przy stanie zaniedbanym ta estetyka pozostawia wiele do życzenia, przy stanie złym oprócz braku estetyki widoczne jest naruszenie konstrukcji ścian i poszycia dachu, a w przypadku bardzo złego stanu doszło do częściowego zburzenia zabytku.

W gminie Rokitno budynki ujęte w Gminnej Ewidencji Zabytków prezentują w większości dobry i bardzo dobry stan zachowania (28 na 47 zabytków). Stan zaniedbany występuje wśród 14 zabytków. Zły stan techniczny prezentują 4 obiekty.

Większość zabytków pozostaje w rękach prywatnych. Własność gminy stanowi 6 obiektów, są to: część parku w zespole pałacowo-folwarcznym w Cieleśnicy, czworak w zespole pałacowo-folwarcznym w Cieleśnicy, kapliczka przydrożna w Cieleśnicy, część założenia dworsko-ogrodowego w Derłowie, część założenia dworsko-ogrodowego w Pokiniankach oraz cmentarz wojenny w Zaczopkach.

Wśród obiektów zabytkowych występują obiekty o funkcji sakralnej - osiem obiektów, które zachowane są w bardzo dobrym i dobrym stanie technicznym.

Następną grupę stanowią cmentarze w liczbie trzynastu, w tym pięć to cmentarze wojenne. W większość prezentują dobry stan zachowania, trzy z nich obecnie niewidoczne są w terenie (cmentarze wojenne w : Rokitnie-Lipnicach, Michałkach i Rokitnie-Koloni), a dwa są zaniedbane (cmentarz unicki później prawosławny w Klonownicy Dużej oraz cmentarz prawosławny, dawniej rzym.-kat. w Olszynie).

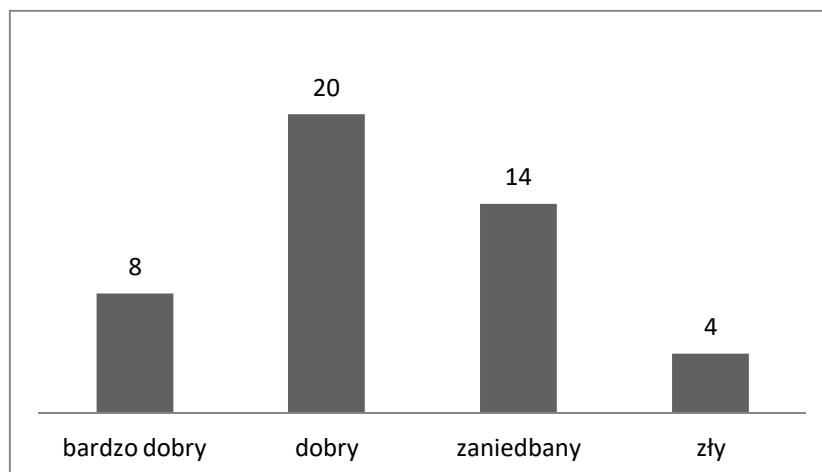
Kolejna grupa zabytków to obiekty wchodzące w skład zespołów dworsko-parkowych. W przypadku pozostałości założen dworsko-ogrodowych w miejscowości Derło, Michałki i Pokinianki to stan ich zachowania jest szczątkowy - zachowane pojedyncze nasadzenia. Natomiast stan zachowania obiektów wchodzących w skład zespołu pałacowo-parkowego w Cieleśnicy można określić jako niezadawalający. W najlepszym stanie jest pałac, który w ostatnich latach został odremontowany wraz z otaczającym parkiem (obecnie mieści się w nim hotel), czworak (nr 20) oraz dwie stodoły. Remontu wymaga natomiast oranżeria, budynek dawnej szkoły, gorzelnia wraz z magazynem winiarni, dwie obory, spichlerz, stróżówka oraz ósmiorak, który jest w najgorszym stanie (zawalony dach).

Kapliczki występujące na terenie gminy są w dobrym stanie technicznym. Jedynie kapliczka św. Jana Nepomucena w Pratulinie wymaga prac konserwatorskich.

Większość zabytków pochodzi z XIX lub pocz. XX w. Na wiek XVIII w. datowane są kapliczka św. Jana Nepomucena w Pratulinie, dawny kościół parafialny p.w. Św. Trójcy w Pratulinie (translokowany ze Stanina) oraz cmentarz przykościelny w Rokitnie. Do najstarszych zabytków należy kamienny krzyż z XIV w. ustawiony na zbiorowej mogile (pierwotnym pochówku Męczenników Podlaskich).

Podsumowując ogólny stan zachowania zabytków występujących w Gminnej Ewidencji Zabytków gminy Rokitno należy uznać za dobry. Stosunek liczbowy obiektów o korzystnej kondycji (bardzo dobry i dobry) w stosunku do niezadawalającej (zaniedbany, zły, ruina) wynosi 28 do 19.

Tabela 3. Stan zachowania obiektów na terenie gminy Rokitno.



6.2 Analiza Szans i zagrożeń

Analiza SWOT jest jednym z podstawowych narzędzi diagnostycznych. Określa ona cztery ważne elementy oceny: mocne i słabe strony, czyli pozytywne i negatywne warunki wewnętrzne oraz szanse i zagrożenia, czyli pozytywne i negatywne warunki zewnętrzne. Niniejsza analiza jest podstawą do określenia celów i kierunków działania gminy Rokitno w zakresie ochrony zabytków.

Mocne strony:

- bardzo wysokie walory krajobrazowe - w granicach gminy znajdują się obszary i obiekty chronione: m.in. Obszar Specjalnej Ochrony Ptaków „Dolina Dolnego Bugu”, Specjalny Obszar Ochrony Siedlisk „Ostoja Nadbużańska”, Park Krajobrazowy „Podlaski Przełom Bugu,
- gmina posiada ciekawą historię oraz liczne zachowane zabytki, głównie architektury sakralnej, ponadto zabytkowe cmentarze, w tym także wojenne (m.in. XIX-wieczny zespół pałacowy w Cieleśnicy wraz z parkiem krajobrazowym oraz Sanktuarium Męczenników Podlaskich, które jest miejscem kultu religijnego szczególnie wyjątkowym, przyciągającym rzesze pielgrzymów),

- dobry stan zachowania większości obiektów zabytkowych,
- licznie występujące stanowiska archeologiczne,
- występowanie szlaki i ścieżki turystyczne oraz przyrodnicze:
 - ✓ Nadbużański Szlak Rowerowy - jest to blisko 290 kilometrowa, oznaczona kolorem czerwonym trasa rowerowa przebiegająca przez wschodnią część województwa lubelskiego, z Janowa Podlaskiego do Hrubieszowa. Atrakcją szlaku są krajobrazy doliny rzeki Bug, która jako jedna z nielicznych cechuje się nieuregulowanym biegiem,
 - ✓ Trasa Rowerowa Polski Wschodniej - Green Velo, który jest najdłuższym szlakiem rowerowym w Polsce o długości około 2000 km. Przebiega on przez 5 województw znajdujących się we wschodniej Polsce. Oprócz regionu lubelskiego są to województwa: warmińsko-mazurskie, podlaskie, podkarpackie oraz świętokrzyskie. Na trasie szlaku znajdują się Miejsca Obsługi Rowerzystów (MOR), gdzie turyści mają możliwość odpoczynku korzystając z wiat, ławek, stojaków na rowery. W gminie Rokitno MOR znajduje się w miejscowości Zaczopki,
 - ✓ Europejska turystyczna trasa rowerowa Euro Velo - europejska sieć szlaków rowerowych będąca projektem Europejskiej żywa tradycja - Federacji Cyklistów, której celem jest propagowanie roweru jako środka komunikacji i rekreacji.
- przygraniczne usytuowanie gminy,
- wielokulturowe dziedzictwo reprezentowane przez zachowane zabytki sakralne różnych wyznań,
- wykonana Gminna Ewidencja Zabytków,
- aktywnie działające instytucje kultury: Gminna Instytucja Kultury, Gminna Biblioteka Publiczna.

Słabe strony:

- niedostateczna promocja zabytków i ich roli w życiu gospodarczym, kulturalnym itp.,
- niski stopień wykorzystania gospodarczego walorów turystycznych gminy,
- niszczące zabytki (w szczególności obiekty wchodzące w skład zespołu w Cieleśnicy),
- niewystarczający stan środków finansowych na ochronę zabytków,
- mały zakres świadczenia usług agroturystycznych,
- brak bazy turystycznej.

Szanse:

- wykorzystanie walorów przyrodniczo - krajobrazowych i zasobów kulturowych, ich ekspozycja oraz udostępnienie atrakcyjnych terenów i obiektów na obszarze gminy mieszkańcom i turystom, z jednoczesnym zabezpieczeniem przed użytkowaniem zagrażającym degradacją,
- rozwój infrastruktury turystycznej przy Sanktuarium w Pratulinie,
- organizacja lub poszerzenie w miejscach kultu religijnego oferty imprez kulturalnych: koncertów, festiwali, widowisk plenerowych, prezentacji sztuki sakralnej itp.,
- zwiększenia dostępności komunikacyjnej obszarów atrakcyjnych turystycznie,
- zwiększenie liczby gospodarstw agroturystycznych o wysokich standardach i zróżnicowanym wachlarzu usług, w tym promujących rozwój turystyki kwalifikowanej (pieszej, konnej, rowerowej),
- rozwój sieci tras rowerowych w powiązaniu z już istniejącymi szlakami rowerowymi,
- możliwość korzystania z zewnętrznych środków finansowych na rzecz projektów rozwojowych Gminy, ze szczególnym uwzględnieniem funduszy Unii Europejskiej,
- organizowanie krajowych i międzynarodowych wydarzeń kulturalnych, sportowych i rekreacyjnych,
- aktywność lokalnych społeczności, mająca na celu kultywowanie dawnych tradycji,
- dobra oferta edukacyjna i kulturalna,

Zagrożenia:

- degradacja zabytków,
- brak specjalistycznych opracowań mających na celu ochronę krajobrazu kulturowego przed degradacją,
- brak bazy turystycznej, skutkującej krótkotrwałym pobytem na terenie gminy i odpływem turystów do ośrodków z lepszą ofertą,
- rosnące koszty renowacji i konserwacji obiektów zabytkowych,
- wysokie koszty zachowania odrestaurowanych zabytków, konieczność poniesienia dużych nakładów na rewitalizację obiektów zabytkowych,
- niedostatek środków publicznych na rewitalizację.

7. ZAŁOŻENIA PROGRAMOWE

Gminny Program Opieki nad Zabytkami służy ochronie i wykorzystaniu lokalnych zasobów dziedzictwa kulturowego w różnych dziedzinach życia społecznego. Realizacja wyznaczonych celów wymaga przede wszystkim zmiany w świadomości, szczególnie w obszarze odpowiedzialności jednostki samorządu terytorialnego, podmiotów, instytucji i sfer funkcjonalnych, które odpowiadają za ochronę środowiska kulturowego i naturalnego, za ład i zagospodarowanie przestrzenne, a także wyznaczone kierunki rozwoju gminy. Ważne jest także, aby właściciele zabytkowych obiektów, zmienili swoje podejście, przyczyniając się w ten sposób do poprawy stanu zachowania wszelkich dóbr środowiska kulturowego i naturalnego.

Za podstawowe cele programu opieki nad zabytkami należy przyjąć te wynikające z art. 87 ustawy z dnia 23 lipca 2003 r. o ochronie zabytków i opieki nad zabytkami, a więc:

- włączenie problemów ochrony zabytków do systemu zadań strategicznych, wynikających z koncepcji przestrzennego zagospodarowania kraju.
- uwzględnianie uwarunkowań ochrony zabytków, w tym krajobrazu kulturowego i dziedzictwa archeologicznego, łącznie z uwarunkowaniami ochrony przyrody i równowagi ekologicznej i konsekwentne oraz planowe realizowanie zadań kompetencyjnych samorządu dotyczących opieki nad zabytkami jako potwierdzenie uznania znaczenia dziedzictwa kulturowego dla rozwoju gminy.
- zahamowanie procesów degradacji zabytków i doprowadzenie do poprawy stanu ich zachowania.
- wyeksponowanie poszczególnych zabytków oraz walorów krajobrazu kulturowego.
- podejmowanie działań zwiększających atrakcyjność zabytków dla potrzeb społecznych, turystycznych i edukacyjnych oraz wykreowanie wizerunku gminy poprzez: podejmowanie działań sprzyjających wytworzeniu lokalnej tożsamości mieszkańców, wspieranie aktywności mieszkańców mającej na celu poszanowanie dziedzictwa kulturowego, edukację w zakresie miejscowego dziedzictwa kulturowego.
- wspieranie inicjatyw sprzyjających wzrostowi środków finansowych na opiekę nad zabytkami.
- określenie warunków współpracy z właścicielami zabytków, eliminujących sytuacje konfliktowe związane z wykorzystywaniem tych zabytków.
- podejmowanie przedsięwzięć umożliwiających tworzenie miejsc pracy związanych z opieką nad zabytkami.

Priorytet I	
OCHRONA I REWALORYZACJA DZIEDZICTWA KULTUROWEGO	
Kierunki działań:	Zadania:
Zahamowanie procesu degradacji zabytków i doprowadzenie	<ul style="list-style-type: none"> ➤ Współpraca z Wojewódzkim Konserwatorem Zabytków w Lublinie, Delegatura w Białej Podlaskiej w zakresie dbałości o obiekty zabytkowe oraz w zakresie samowoli budowlanych, ➤ Prowadzenie prac remontowo-konserwatorskich zabytków stanowiących własność gminy, w miarę posiadanych do dyspozycji środków finansowych w

do poprawy stanu ich zachowania	<p>budżecie oraz pozyskanych ze źródeł zewnętrznych, oraz dofinansowanie prac rewaloryzacyjnych przy obiektach niebędących własnością gminy (podjęcie stosownej uchwały dotyczącej dotacji na prace remontowe przy zabytkach):</p> <ul style="list-style-type: none"> ✓ obiekty wchodzące w skład zespołu pałacowo-parkowego z folwarkiem w Cieleśnicy, m.in. oranżeria, ośmiorak, ✓ prace konserwatorskie przy kapliczce św. Jana Nepomucena w Pratulinie, ✓ bieżące prace porządkowe na cmentarzach nieczynnych, min.: <ul style="list-style-type: none"> - cmentarz unicki, dawniej prawosławny w Klonownicy Dużej, - cmentarz prawosławny, dawniej rzym.-kat. w miejscowości Olszyn, <p>➤ Monitoring stanu zachowania zabytków będących własnością Gminy:</p> <ul style="list-style-type: none"> ✓ przegląd stanu technicznego obiektów, ✓ wyznaczenie obiektów, dla których niezbędny jest remont/ konserwacja, ✓ opracowanie planu remontów. <p>➤ Podejmowanie starań o uzyskanie środków finansowych na rewaloryzację zabytków będących własnością gminy pochodzących ze środków unijnych i budżetu państwa,</p> <p>➤ Coroczne przeznaczanie środków z budżetu gminy na dotacje na renowację zabytków wpisanych do Rejestru zabytków.</p> <p>➤ Kontrola stanu utrzymania i sposobu użytkowania obiektów zabytkowych znajdujących się w zasobach gminnych.</p>
Zintegrowana ochrona dziedzictwa kulturowego	<p>➤ Wszystkie zabytki rejestrowe oraz ewidencyjne należy umieszczać w miejscowych planach zagospodarowania przestrzennego,</p> <p>➤ Wszystkie prace ingerujące w substancję zabytkową powinny być zaopiniowane przez właściwego Wojewódzkiego Konserwatora Zabytków (zabytki ewidencyjne) lub powinny uzyskać decyzję na prace (zabytek rejestrowy),</p> <p>➤ Prace przy zabytkach rejestrowych powinny być wykonywane pod nadzorem konserwatorskim.</p>
PRIORYTET II: KSZTAŁTOWANIE KRAJOBRAZU KULTUROWEGO I JEGO OCHRONA	
Kierunki działań:	Zadania:
Ochrona krajobrazu kulturowego i poprawa ładu przestrzennego	<p>➤ Egzekwowanie zapisów określonych w miejscowych planach zagospodarowania przestrzennego:</p> <ul style="list-style-type: none"> ✓ w przypadku uchwalania nowych miejscowych planów zagospodarowania przestrzennego niezbędne jest uwzględnianie postulatów ochrony dziedzictwa kulturowego. <p>➤ Zadania dla gminnej ewidencji zabytków:</p> <ul style="list-style-type: none"> ✓ Zakładanie nowych kart adresowych w uzgodnieniu z Wojewódzkim Urzędem Ochrony Zabytków dla zabytków dotychczas nierozpoznanych i nie uwzględnionych w ewidencji, a istotnych dla obrazu dziedzictwa kulturowego na terenie gminy. ✓ Systematyczne uzupełnianie kart adresowych o uzyskane nowe dane i aktualizowaną w przypadku zmian w wyniku rozbiórek i remontów dokumentację fotograficzną, ✓ Udostępnianie opracowanych kart adresowych do celów projektowych i badawczych dla służb i podmiotów opracowujących wszelkie plany zagospodarowania przestrzennego czy inne programy: np. rewitalizacyjne, opieki nad zabytkami, ✓ Sporządzenie sprawozdanie z realizacji założeń Gminnego Programu Opieki nad Zabytkami (zgodnie z art. 87 Ustawy z dnia 23 lipca 2003 r.

	o ochronie zabytków i opiece nad zabytkami), ✓ Zamieszczenie wykazu GEZ i Gminnego Programu Opieki nad Zabytkami na stronie internetowej Urzędu Gminy.
Priorytet III: PROMOCJA DZIEDZICTWA KULTUROWEGO I PIELĘGNACJA TOŻSAMOŚCI REGIONALNEJ	
Kierunki działań:	Zadania:
Edukacja i popularyzacja wiedzy o dziedzictwie kulturowym	<ul style="list-style-type: none"> ➤ Udostępnianie informacji o zabytkach i działaniach promocyjnych na stronie internetowej Urzędu Gminy. ➤ Współorganizowanie wszelkiego rodzaju wystaw poświęconych historii oraz ochronie obiektów zabytkowych gminy. ➤ Organizowanie konkursów poruszających tematykę zabytków oraz wiedzę o historii gminy. ➤ Informowanie właścicieli obiektów zabytkowych o możliwości pozyskiwania środków na odnowę zabytków wpisanych do rejestru zabytków. ➤ Wspieranie wszelkich przejawów działalności kulturowej i kulturotwórczej, w tym przetrwałych tradycji, obrzędów, stroju ludowego oraz współczesnych form kontynuacji tradycji lokalnych. ➤ Budowa sieci ścieżek rowerowych łączących atrakcje przyrodnicze i kulturowe położone na terenie gminy. ➤ Publikacja wydawnictw poświęconych zabytkom, ludziom związanym z gminą. ➤ Promocja obiektów zabytkowych podczas uroczystości na terenie gminy.
Promocja dziedzictwa kulturowego gminy służąca kreacji produktów turystyki kulturowej	<ul style="list-style-type: none"> ➤ Wydawanie i wspieranie publikacji, folderów promocyjnych, przewodników poświęconych problematyce dziedzictwa kulturowego gminy. ➤ Promocja i rozwój istniejących szlaków turystycznych. ➤ Promocja i rozwój bazy turystycznej. ➤ Stworzenie interaktywnej mapy dziedzictwa kulturowego.

8. INSTRUMENTARIUM REALIZACJI GMINNEGO PROGRAMU OPIEKI NAD ZABYTKAMI

Podmiotem odpowiedzialnym za realizację *Programu* jest Wójt Gminy Rokitno. Do osiągnięcia celu i efektywnego wykonywania zadań w nim określonych służą pomocą następujące instrumenty:

- instrumenty prawne - wynikające z przepisów prawnych (ustaw i przepisów wykonawczych), uchwał Rady Gminy, np. dotyczących zmian miejscowych planów zagospodarowania przestrzennego, tworzenia parków kulturowych, wnioskowanie o wpis do rejestru zabytków obiektów będących własnością gminy, wykonywanie decyzji administracyjnych np. wojewódzkiego konserwatora zabytków czy uchwalenie zasad i trybu udzielania dotacji na prace konserwatorskie przy zabytkach;
- instrumenty finansowe - dotacje, subwencje, dofinansowania, nagrody, zachęty finansowe lub ulgi podatkowe dla właścicieli i posiadaczy obiektów zabytkowych, korzystanie z funduszy europejskich (z uwagi na trwającą perspektywę finansowania na lata 2014-2020 konieczne

jest bieżące śledzenie możliwości pozyskiwania środków na zachowanie dziedzictwa kulturowego);

- instrumenty kontrolne - aktualizacja Gminnej Ewidencji Zabytków, monitoring stanu zachowania dziedzictwa kulturowego oraz monitoring stanu zagospodarowania przestrzennego, sporządzanie co dwa lata sprawozdania z realizacji *Programu* oraz aktualizacja *Programu* związana z ustawowym 4-letnim okresem obowiązywania, dostosowania go do zmieniających się zapisów prawnych oraz możliwości finansowania. Podmiotem koordynującym powyższe działania powinien być powołany przez wójta zespół ds. monitoringu realizacji *Programu*, utworzony przy Urzędzie Gminy, w skład którego wchodziłyby również osoby z instytucji zewnętrznych;
- instrumenty koordynacji - realizacje projektów i programów dotyczących ochrony dziedzictwa kulturowego zapisanych w wojewódzkich, powiatowych i gminnych strategiach, planach rozwoju lokalnego itp., współpraca z ośrodkami naukowymi i akademickimi, współpraca z organizacjami pozarządowymi, kościołami i związkami wyznaniowymi w zakresie ochrony i opieki nad zabytkami;
- instrumenty społeczne - działania edukacyjne, promocyjne, współdziałanie z organizacjami pozarządowymi, działania prowadzące do tworzenia miejsc pracy związanych z opieką nad zabytkami, kulturą, turystyką, współpraca ze społecznymi opiekunami zabytków (powoływanie nowych).

9. ZASADY OCENY REALIZACJI GMINNEGO PROGRAMU OPIEKI NAD ZABYTKAMI

Na mocy *Ustawy o ochronie zabytków i opiece nad zabytkami* Gminny Program Opieki nad Zabytkami jest sporządzany na okres 4 lat, co 2 lata wójt sporządza sprawozdanie z jego realizacji, które przedstawia Radzie Gminy. Wskazane jest aby sprawozdania z realizacji Programu były przekazywane do wiadomości Wojewódzkiego Konserwatora Zabytków. Sprawozdanie powinno określać poziom realizacji Gminnego Programu oraz efektywność wykonania planowanych zadań, w tym np. poziom (w % bądź liczbach):

- wydatków budżetu na ochronę i opiekę nad zabytkami,
- wartość finansową wykonanych/dofinansowanych prac remontowo - konserwatorskich przy zabytkach,
- liczba obiektów poddanych tym pracom,
- poziom (w %) objęcia terenu Gminy miejscowymi planami zagospodarowania przestrzennego,
- liczba wniosków o wpis do rejestru zabytków obszarów, obiektów i zespołów zabytkowych,
- liczba utworzonych szlaków turystycznych,
- liczba wydanych wydawnictw, liczba szkoleń, imprez związanych z ochroną dziedzictwa kulturowego itd.,
- elementy dziedzictwa kulturowego wprowadzone do edukacji szkolnej oraz przedszkolnej,
- elementy dziedzictwa kulturowego w pracach bibliotek oraz gminnych jednostek kultury.

10. ŹRÓDŁA FINANSOWANIA GMINNEGO PROGRAMU OPIEKI NAD ZABYTKAMI

Zasady finansowania Gminnego programu opieki nad zabytkami określa rozdział 7 *Ustawy o ochronie zabytków i opiece nad zabytkami* z dnia 23 lipca 2003 r. Finansowanie prac konserwatorskich, restauratorskich i robót budowlanych spoczywa na właścicielu (posiadaczu) obiektu zabytkowego - osobie prawnej lub fizycznej, posiadającej tytuł prawny do zabytku. Dla jednostki samorządu terytorialnego, będącej właścicielem zabytku, opieka nad zabytkiem stanowi jego zadanie własne. Na wniosek właściciela (czy osoby prawnej i fizycznej) może być udzielona dotacja celowa.

Środki finansowe związane z zadaniami ochrony i opieki nad zabytkami dla Gminy Rokitno mogą być uzyskane z następujących źródeł:

1. Środki krajowe:

- ✓ Program Ministra Kultury i Dziedzictwa Narodowego: Dziedzictwo kulturowe - Ochrona Zabytków (Informacja dostępna jest na stronie internetowej: www.mkidn.gov.pl),
- ✓ Program Ministra Kultury i Dziedzictwa Narodowego: Dziedzictwo kulturowe - Wspieranie działań muzealnych (Informacja dostępna jest na stronie internetowej www.mkidn.gov.pl),
- ✓ Program Ministra Kultury i Dziedzictwa Narodowego: Dziedzictwo kulturowe - Kultura ludowa i tradycja (Informacja dostępna jest na stronie internetowej: www.mkidn.gov.pl),
- ✓ Program Ministra Kultury i Dziedzictwa Narodowego: Dziedzictwo kulturowe - Ochrona dziedzictwa kulturowego za granicą (Informacja dostępna jest na stronie internetowej: www.mkidn.gov.pl),
- ✓ Program Ministra Kultury i Dziedzictwa Narodowego: Dziedzictwo kulturowe - Ochrona zabytków archeologicznych (Informacja dostępna jest na stronie internetowej: www.mkidn.gov.pl),
- ✓ Program Ministra Kultury i Dziedzictwa Narodowego: Dziedzictwo kulturowe - Miejsca Pamięci Narodowej (Informacja dostępna jest na stronie internetowej: www.mkidn.gov.pl),
- ✓ Program Ministra Kultury i Dziedzictwa Narodowego: groby i cmentarze wojenne (Informacja dostępna jest na stronie internetowej: www.mkidn.gov.pl),
- ✓ Dotacje Wojewódzkiego Konserwatora Zabytków (Informacja dostępna jest na stronie internetowej: www.wkz.pl).

2. Źródła unijne

- ✓ Program Kreatywna Europa to unijny program zaplanowany na lata 2014-2020, oferujący finansowe wsparcie dla sektorów kultury, audiowizualnego i kreatywnych. W ciągu 7 lat program przeznaczy 1,46 mld euro na realizację europejskich projektów. Głównymi celami programu są promocja europejskiej różnorodności kulturowej i dziedzictwa, budowanie kompetencji profesjonalistów, rozwój publiczności dla odbioru europejskich dzieł m. in. poprzez zwiększanie dostępu do kultury i utworów audiowizualnych,
- ✓ III oś Priorytetowa Ochrona dziedzictwa kulturowego i rozwój zasobów kultury Programu Operacyjnego Infrastruktura i Środowisko 2014-2020 ma na celu ochronę i rozwój dziedzictwa kulturowego, zarówno materialnego, jak i niematerialnego, a także rozwój zasobów kultury. W ramach Priorytetu VIII można realizować projekty przede wszystkim z zakresu zachowania dziedzictwa kulturowego: renowacji zabytków wraz z otoczeniem, konserwacji zabytków ruchomych, zabytkowych parków i ogrodów. Ponadto, dofinansowanie mogą uzyskać projekty mające na celu przebudowę czy rozbudowę instytucji kultury oraz szkół i uczelni artystycznych z przeznaczeniem ich na cele kulturalne,
- ✓ Regionalny Program Operacyjny Województwa Lubelskiego (Informacja dostępna jest na stronie internetowej: <http://www.funduszeuropejskie.gov.pl>),
- ✓ Program Europa dla obywateli to program Unii Europejskiej wspierający aktywne obywatelstwo europejskie. Ponadto w ramach tego projektu m.in. wspierane są projekty promujące rolę europejskiego dziedzictwa kulturowego jako kluczowego składnika różnorodności kulturowej, dialogu międzykulturowego oraz lokalnego dziedzictwa - w powiązaniu z pamięcią europejską.

3. Źródła poza unijne:

- ✓ Norweski Mechanizm Finansowy w ramach Programu „ROZWÓJ LOKALNY” finansowanego ze środków Mechanizmu Finansowego Europejskiego Obszaru Gospodarczego i Norweskiego Mechanizmu Finansowego 2014 - 2021.

11. REALIZACJA I FINANSOWANIE PRZEZ GMINĘ ZADAŃ Z ZAKRESU OCHRONY ZABYTEKÓW

Zgodnie z ustawą z dnia 23 lipca 2003 r. o ochronie zabytków i opiece nad zabytkami, na każdym właścicielu i posiadaczu zabytku spoczywają obowiązki, wynikające z zasad sprawowania opieki nad zabytkami. Dbanie o stan zabytku, tym samym ponoszenie nakładów na prace konserwatorskie, restauratorskie i roboty budowlane spoczywa na właścicielu i posiadaczu obiektu zabytkowego, dysponującego tytułem prawnym do zabytku. W przypadku jednostki samorządu terytorialnego prowadzenie i finansowanie wspomnianych prac i robót jest zadaniem własnym. Pełna realizacja zadań z zakresu ochrony zabytków przez samorząd miejski powinna przebiegać dwutorowo, uwzględniając poniższe priorytety:

- 1) opieka nad zabytkowymi obiektami i obszarami, których właścicielem lub współwłaścicielem jest gmina Rokitno,
- 2) kształtowanie przestrzeni publicznych oraz ochrona dziedzictwa kulturowego (w tym krajobrazu kulturowego) na całym obszarze gminy Rokitno.

Gmina jest ustawowo zobligowana do opieki nad obiektami, których jest właścicielem: utrzymywania w dobrym stanie technicznym, przeprowadzania remontów i bieżących konserwacji. Niezależnie od zapisów legislacyjnych gmina powinna dołożyć wszelkich starań, aby stan zabytków, jak i całej przestrzeni publicznej, wpływał pozytywnie na jakość życia mieszkańców, a turystów zachęcać do dłuższych pobytów.

Zaleca się, aby finansowe wsparcie gminy w latach 2020 - 2023 przy zadaniach z zakresu opieki i ochrony dziedzictwa kulturowego, w miarę możliwości, z każdym kolejnym rokiem systematycznie wzrastało do pewnego, stałego poziomu finansowania (np. procentowego udziału w corocznie uchwalanym budżecie). Pozwoli to potencjalnym beneficjentom na zaplanowanie inwestycji w perspektywie kilkuletniej (np. gdy w ciągu jednego roku nie jest możliwe zakończenie prac). Kolejnym rozwiązaniem polepszającym stan zachowania lokalnych zabytków jest występowanie gminy w roli partnera przy projektach unijnych lub ministerialnych, w których beneficjenci (właściciele zabytków) często nie są w stanie zapewnić wymaganego wkładu własnego. Takie działania z pewnością podniosłyby poziom życia mieszkańców oraz atrakcyjność turystyczną gminy.

Zadania GPOnZ mogą też być realizowane przez instytucje kultury podległe gminie lub funkcjonujące na jej terenie w ramach działalności bieżącej. Ponadto (w zakresie ustawy o działalności pożytku publicznego i wolontariacie) gmina może wspierać działalność kulturalną związaną z ochroną zabytków i tradycji prowadzoną przez organizacje pozarządowe (m.in. stowarzyszenia, parafie).

Realizacje Gminy w ciągu ostatnich kilku lat związane z opieką nad zabytkami:

- Wykonanie

Tabela 1. Spis zabytków nieruchomych w Gminnej Ewidencji Zabytków Gminy Rokitno.

L.p.	Miejscowość	Adres	Obiekt	Nr działki	Datowanie	Rejestr zabytków
1	Cieleśnica (PGR)		Zespół pałacowo-parkowy z folwarkiem		XVIII, XIX, XX w.	A/250 z 28.02.1967 r.
2	Cieleśnica (PGR)	nr 22	Pałac w zespole pałacowo-folwarcznym obecnie Hotel	278	ok. 1820 r.	A/250 z 28.02.1967 r.
3	Cieleśnica (PGR)		Park w zespole pałacowo-folwarcznym	4/1, 278	XIX w.	A/250 z 28.02.1967 r.
4	Cieleśnica (PGR)	nr 18	Szkoła w zespole pałacowo-folwarcznym obecnie nieczynna	255	ok. 1875 r., ok. 1930 r.	
5	Cieleśnica (PGR)		Oranżeria w zespole pałacowo-folwarcznym	278	1 poł. XIX w.	A/250 z 28.02.1967 r.
6	Cieleśnica (PGR)		Gorzelnia w zespole pałacowo-folwarcznym	245	ok. 1875 r.	
7	Cieleśnica (PGR)		Magazyn winiarni w zespole pałacowo-folwarcznym	281/1	2 ćw. XIX w., ok. 1929 r., 1975 r.	
8	Cieleśnica (PGR)		Stodoła I w zespole pałacowo-folwarcznym	280	1 ćw. XX w.	
9	Cieleśnica (PGR)		Stodoła II w zespole pałacowo-folwarcznym	280	1 ćw. XX w.	
10	Cieleśnica (PGR)		Obora I w zespole pałacowo-folwarcznym	280	ok. 1927 r.	
11	Cieleśnica (PGR)		Obora II w zespole pałacowo-folwarcznym	280	1927-1929 r., ok. 1978 r.	
12	Cieleśnica (PGR)	nr 20	Czworak w zespole pałacowo-folwarcznym	256	1929-1930 r.	
13	Cieleśnica (PGR)		Spichlerz w zespole pałacowo-folwarcznym	280	2 poł. XIX w.	
14	Cieleśnica (PGR)		Stróżówka w zespole pałacowo-folwarcznym	245	ok. 1929 r., 1970 r.	
15	Cieleśnica (PGR)	nr 19	Ośmiorak II w zespole pałacowo-folwarcznym	244	4 ćw. XIX w.	
16	Cieleśnica	w lesie, zach. część wsi	Kapliczka przydrożna	384/2	1906 r.	
17	Cieleśnica	przy leśnej drodze w środku grupy drzew (las Alwus Oddz. 87f)	Krzyż drewniany	1/3	1906 r.	
18	Derło		Pozostałości założenia dworsko-ogrodowego	704/1, 704/2, 704/3, 1038, 1039, 806, 801/1, 801/3, 802	XIX/XX w.	
19	Klonownica Duża		Kościół parafialny rzym.-kat. p.w. św. Jana Apostoła i Ewangelisty z wyposażeniem wnętrza i drzewostanem w granicach cmentarza kościelnego dawna cerkiew unicka	226	1845-51 r.	A/53 z 25.11.1966 r.
20	Klonownica Duża		Dzwonnica przy kościele parafialnym p.w. Św. Jana Apostoła i Ewangelisty	226	2 poł. XIX w.	
21	Klonownica Duża	na pld. - zach. od wsi	Cmentarz unicki, później prawosławny (nieczynny) wraz z drzewostanem w obrębie działki	309	ok. 1840 r.	A/1364 z 29.09.1993 r.
22	Klonownica Duża	na pld. - wsch. skraju wsi	Cmentarz rzym.-kat.	301	1. 30-XX w.	
23	Kończyn		Kaplica cmentarna p.w. Św. Anny	112	2 poł. XIX w.	A/16 z 12.03.1966 r.
24	Kończyn	wokół kaplicy	Cmentarz rzym.-kat., dawniej unicki, prawosławny	112	ok. poł. XIX w.	

25	Lipnica (Rokitno - Lipnica)	między wsią Rokitno i Lipnica, przy drodze polnej	Cmentarz wojenny - prawosławny z I wojny światowej, miejsce pochowania kozaków którzy zginęli podczas potyczki	1181/1	1915 r.	
26	Michałki		Cmentarz wojenny - niemiecki z I wojny światowej	1165	1 poł. XIX w.	
27	Michałki		Pozostałości założenia dworsko-ogrodowego	30/2, 30/3	XIX w.	
28	Olszyn		Cmentarz prawosławny, dawniej rzym.-kat.	301	1 poł. XIX w.	
29	Pokinianka		Pozostałości założenia dworsko-ogrodowego	227, 228, 229	XIX/XX w.	
30	Pratulín		Kościół parafialny rzym.-kat. p.w. św. Piotra i Pawła z wyposażeniem wnętrza i otaczający drzewostan	63	1838 r.	A/28 z 08.04.1966 r.
31	Pratulín		Dzwonnica przy kościele parafialnym p.w. Św. Piotra i Pawła	63	1838 r.	A/28 z 08.04.1966 r.
3	Pratulín	na cmentarzu rzym.-kat.	Kaplica grobowa	63	1870 r.	
233	Pratulín		Cmentarz rzym.-kat.	63	ok. 1830 r. - część przykościelna, ok. 1850 r. - część właściwa	
34	Pratulín	na cmentarzu rzym.-kat.	Kopiec ziemny mogiły zbiorowej żołnierzy polskich z 1920 r.	63	1920 r.	
35	Pratulín	na cmentarzu rzym.-kat.	Mogiła zbiorowa żołnierzy Armii Czerwonej poległych w 1944 r.	63	1944 r.	
36	Pratulín	ogrodzenie cmentarza rzym.-kat.	Kapliczka z rzeźbą św. Jana Nepomucena	63	XVIII w.	
37	Pratulín		Dawny kościół parafialny p.w. Św. Trójcy (translokowany ze Stanina w 2009 r.), obecnie siedziba Muzeum Męczenników Podlaskich	236	1756 r. , remont 2010-2012 r.	A/106 z 30.11.1966 r.
38	Pratulín	wśród pól, zach. część wsi	Cmentarz unicki w obrębie działki wskazanej w decyzji (miejsce pierwotnego pochówku w 1874 r. 13 unitów, Męczenników Podlaskich)	82	1 poł. XIX w.	A/762 z 14.05.1998 r.
39	Pratulín	ustawiony na zbiorowej mogiłe (pierwotnym pochówku Męczenników Podlaskich)	Krzyż kamienny	82	XIV w.	A/762 z 14.05.1998 r.
40	Rokitno		Kościół parafialny rzym.-kat. p.w. Św. Trójcy (dawna cerkiew unicka) z wyposażeniem wnętrza i otoczeniem, w granicach cmentarza kościelnego	669	1852-1857 r.	A/68 z 19.11.1966 r.
41	Rokitno	przy kościele	Cmentarz rzym.-kat., przykościelny	669	XVIII w.	
42	Rokitno	obok kościoła	Kamienna grota Matki Bożej w zespole kościoła parafialnego	669	XIX/XX w.	
43	Rokitno	po przeciwnej stronie kościoła	Kapliczka przydrożna	436/1	XVIII w., 1 poł. XIX w.	

44	Rokitno	ok. 0,5 km od drogi Biała Podlaska-Rokitno, w pld. - wsch. części wsi, na skraju lasu	Cmentarz rzym.-kat. - prawosławny	463	k. XIX w.	
45	Rokitno	na zach. od wsi, przy skrzyżowaniu dróg, w lesie	Cmentarz wojenny z I wojny światowej (niemiecki), wraz z drzewostanem, w obrębie działki wskazanej w decyzji	1126	1915 r.	A/1349 z 25.08.1995 r.
46	Rokitno-Kolonia	na polu ornym, na wsch. od drogi, w okolicy samotnie stojącego wysokiego drzewa	Cmentarz wojenny z I wojny światowej (rosyjski)	688/4, 689	1915 r.	
47	Zaczopki	przy drodze Janów Podlaski-Terespol, na pln. Od wsi	Cmentarz wojenny niemiecko-rosyjski z I wojny światowej, wraz z drzewostanem, w obrębie działki wskazanej w decyzji	167	1915 r.	A/1366 z 29.09.1993 r.

Tabela 2. Spis stanowisk archeologicznych w Gminnej Ewidencji Zabytków Gminy Rokitno.

L.p.	Miejscowość	Nr obszaru AZP	Nr st. w miejscowości	Nr st. na obszarze	Funkcja obiektu	Chronologia
1	Błonie-Kolonia	58-88	1	26	śląd osadn.	późne średniowiecze XIV-XV w.
2	Bohukały	58-89	5	25	śląd osadn.	starożytność
3	Cieleśnica	58-88	2	1	śląd osadn. śląd osadn. śląd osadn. śląd osadn.	EK - EŻ epoka brązu? starożytność
4	Cieleśnica	58-88	3	2	śląd osadn. śląd osadn. śląd osadn.	EK - EŻ starożytność - wczesne średn. o. nowożytny
5	Cieleśnica	58-88	4	3	cmentarzysko śląd osadn.	o. nowożytny o. nowożytny
6	Cieleśnica	58-88	5	4	znalezisko luźne	o. nowożytny
7	Cieleśnica	58-88	6	5	śląd osadn. śląd osadn.	późne średn. XIV-XV w. o. nowożytny
8	Cieleśnica	58-88	7	9	cmentarzysko	o. nowożytny
9	Cieleśnica	58-88	8	10	śląd osadn. śląd osadn. śląd osadn. osada	EK - EŻ schyłkowy neolit? EB - EŻ o. nowożytny
10	Cieleśnica	58-88	9	11	śląd osadn. śląd osadn. osada	EB - WEŻ wczesne średniowiecze - XII-XIII w. późne średniowiecze - XIV-XV w.
11	Cieleśnica	58-88	10	12	osada	wczesne średniowiecze - XI-XII w.
12	Cieleśnica	58-88	11	13	śląd osadn.	o. lateński - o. rzymski
13	Cieleśnica	58-88	12	14	śląd osadn. śląd osadn.	późne średniowiecze - XIV-XV w.
14	Cieleśnica	58-88	13	27	nieokreślone	
15	Cieleśnica	58-88	14	32	śląd osadn. śląd osadn.	EK starożytność
16	Cieleśnica	58-88	15	33	śląd osadn.	WEŻ
17	Cieleśnica	58-88	16	34	osada osada	wczesne średniowiecze okres nowożytny
18	Cieleśnica	58-88	17	35	śląd osad.	wczesne średniowiecze (kamienna baba)
19	Cieleśnica	58-88	18	36	śląd osadn. śląd osadn.	średniowiecze okres nowożytny
20	Cieleśnica	58-88	19	37	śląd osadn.	okres nowożytny
21	Cieleśnica	58-88	20	38	śląd osadn.	epoka kamienia - e. żelaza

22	Cieleśnica	58-88	21	39		
23	Cieleśnica	58-88	42	40		
24	Cieleśnica	58-89	1	21	osada	łużycka? - EB?
25	Cieleśnica	58-89	2	22	śląd osadn. śląd osadn. śląd osadn.	Mezolit - EB starożytna o. nowożytny - XVI-XVII w.
26	Cieleśnica-Kolonia	58-88	1	7	śląd osadn.	wczesne średniowiecze?
27	Cieleśnica-Kolonia	58-88	2	8	śląd osadn.	starożytność
28	Derło	57-88	9	1	cmentarzysko	o. nowożytny
29	Derło	57-88	10	2	ślady osadn.	wczesne średniowiecze ?
30	Derło	57-88	11	3	ślady osadn. ślady osadn. ślady osadn.	neolit schyłk. - WEB starożytność wczesne średniowiecze
31	Derło	57-88	12	4	ślady osadn. ślady osadn.	starożytność późne średniowiecze (XIV-XV w.)
32	Derło	57-88	13	5	ślady osadn.	wczesne średn. (XI-XII w.)
33	Derło	57-88	15	29	śląd osadn.	EK - EŻ
34	Derło	57-88	27	33	śląd osadn.	epoka brązu
35	Derło	57-89	25	1		
36	Derło	57-89	26	2		
37	Derło	58-88	2	16	śląd osadn. śląd osadn. śląd osadn.	neolit starożytność wczesne średniowiecze?
38	Derło	58-88	3	17	cmentarzysko	o. nowożytny
39	Derło	58-88	4	18	śląd osadn.	starożytność
40	Derło	58-88	5	19	śląd osadn. śląd osadn.	mezolit-neolit epoka brązu?
41	Derło	58-88	6	20	śląd osadn. śląd osadn. śląd osadn.	epoka brązu ? EB - EŻ wczesne średniowiecze
42	Derło	58-88	7	24	śląd osadn.	starożytność
43	Derło	58-88	8	25	śląd osadn. śląd osadn. śląd osadn.	EK - EŻ starożytność o. nowożytny
44	Derło	58-89	1	1	śląd osadn. obozowisko śląd osadn. śląd osadn.	EK - EB mezolit WEB? starożytność
45	Derło	58-89	17	38		
46	Derło	58-89	18	39		
47	Derło	58-89	24	41		

48	Derło	58-89	16	51	ślady osadnictwa	epoka kamienia okres nowożytny
49	Derło	58-89	19	57	ślady osadnictwa cmentarz	epoka kamienia okres nowożytny
50	Derło	58-89	20	58	ślady osadnictwa karczma ?	epoka kamienia - epoka żelaza okres nowożytny
51	Derło	58-89	21	59	obozowisko	epoka kamienia (mezolit)
52	Derło	58-89	22	60	ślady osadn. ślady osadn.	epoka kamienia - epoka brązu okres nowożytny
53	Derło	58-89	23	61	osada	epoka brązu- wczesna epoka żelaza (k. łużycka)
54	Derło Kolonia	58-88	4	39	ślad osadnictwa	epoka brązu (?)
55	Derło Kolonia	58-88	2	30	ślad osadn.	EK -EŻ
56	Derło Kolonia	58-88	3	31	ślad osadn. ślad osadn.	EK - EŻ okres nowożytny
57	Derło-Kolonia	58-88	1	23	ślad osadn.	wczesne średniowiecze?
58	Klonownica Mała- Kolonia	58-87	5	9	ślad osadnictwa	okres nowożytny
59	Klonownica Wielka	58-87	4	5	ślad osadnictwa ślad osadnictwa	epoka kamienia - epoka żelaza późne średniowiecze - okres nowożytny
60	Klonownica Wielka	58-87	1	6	ślady osadnictwa	okres nowożytny
61	Klonownica Wielka	58-87	2	7	ślady osadnictwa	okres nowożytny
62	Klonownica Wielka	58-87	3	8	ślad osadnictwa ślad osadnictwa ślad osadnictwa ślad osadnictwa	k. trzcieniecka lub łużycka ? - epoka brązu? X-XII w. XIII w. ?
63	Kończyn	59-89	1	8	ślad osadn.	o. nowożytny- XIX-XX w.
64	Kończyn	59-89	2	9	ślad osadn.	mezolit- WEB
65	Lipnica	59-88	1	4	cmentarzysko	okres nowożytny?
66	Łęgi	57-89	9	3		
67	Michałki	59-88	1	3	cmentarzysko	okres nowożytny
68	Olszyn	59-89	1	10	osada osada	średniow. - XIV w. o. nowożytny - XVI-XVII w.
69	Olszyn-Kolonia	58-89	1	17	osada	łużycka- EB - WEŻ
70	Olszyn-Kolonia	58-89	2	18	ślad osadn.	starożytna
71	Pratulín	58-89	1	3	ślad osadn. ślad osadn. ślad osadn.	schyłek neolitu-początek EB wczesne średniow.? o. nowożytny
72	Pratulín	58-89	2	30	ślad osadn. ślad osadn. ślad osadn.	epoka brązu o. lateński - wcz. średn. wczesne średniow.

73	Pratulín	58-89	3	31	osada ślad osadn. ślad osadn.	EK - EB o. lateński - wcz. średniow. wczesne średniow.
74	Pratulín	58-89	4	32	ślad osadn. ślad osadn. ślad osadn.	starożytność ? wczesne średniowiecze ? średniowiecze - XIV-XV w.
75	Pratulín	58-89	5	33	ślad osadn. osada	nieokreślona ? wczesne średniowiecze
76	Pratulín	58-89	6	34	ślad osadn.	starożytna
77	Pratulín	58-89	7	43	osada ślad osadn.	Średniowiecze - okres nowożytny - XIV-XVI w. nieokreślona
78	Pratulín	58-89	8	45	zamek obronny	o. nowożytny
79	Pratulín	58-89	9	49	obozowisko osada ślady osadnictwa	epoka kamienia - epoka brązu epoka brązu wczesne średniowiecze okres nowożytny
80	Pratulín	58-89	10	53	osada	wczesne średniowiecze
81	Pratulín	58-89	11	62	osada	okres nowożytny
82	Pratulín	58-89	12	63	ślady osadn.	epoka brązu - wczesna epoka żelaza (k. łuzyccka)
83	Pratulín	58-89	13	64	osada osada cmentarz relikty d. cerkwi unickiej	epoka brązu -wczesne epoka żelaza średniowiecze okres nowożytny okres nowożytny
84	Pratulín	58-89	14	65	osada ślady osad.	wczesne średniowiecze okres nowożytny
85	Pratulín	58-89	15	66	osada ślady osadnictwa ślady osadnictwa ślady osadnictwa	epoka brązu - wczesne epoka żelaza starożytność późne średniowiecze okres nowożytny
86	Pratulín	58-89	16	67	osada ślady osadn.	wczesne średniowiecze okres nowożytny
87	Pratulín	58-89	17	68	ślady osadnictwa ślady osadnictwa	starożytność okres nowożytny
88	Rokitno	59-87	4	3	cmentarzysko	okres nowożytny
89	Rokitno	59-87	1	1	cmentarzysko	okres nowożytny?
90	Rokitno	59-88	2	2	nieokreślone	nieokreślona
91	Rokitno	59-88	3	5	cmentarzysko	nieokreślone
92	Rokitno-Kolonia	58-88	1	6	cmentarzysko	o. nowożytny
93	Woroblin	57-88	2	30	ślad osadn.	EK - EŻ
94	Zaczopki	58-88	9	15	osada	wczesne średniowiecze?
95	Zaczopki	58-89	1	15	ślad osadn.	wczesne średn. - średniowiecze?

96	Zaczopki	58-89	2	23	śląd osadn.	epoka żelaza
97	Zaczopki	58-89	3	24	śląd osadn.	EK - EB
98	Zaczopki	58-89	4	26	śląd osadn. osada	EK - EB łużycka - EB - WEŻ
99	Zaczopki	58-89	5	27	śląd osadn.	trzcinięcka ? WEB?
100	Zaczopki	58-89	6	28	śląd osadn. śląd osadn. śląd osadn.	nieokreślone wczesne średniowiecze średniowiecze
101	Zaczopki	58-89	7	29	śląd osadn. śląd osadn.	o. nowożytny nieokreślone
102	Zaczopki	58-89	8	44	śląd osadn.	starożytna
103	Zaczopki	58-89	9	46	cmentarz	okres nowożytny
104	Zaczopki	58-89	11	47	osada	epoka kamienia - czasy nowożytne (XVIII w.)
105	Zaczopki	58-89	12	48	ślady osadnictwa	wczesne średniowiecze - czasy nowożytne (XVIII w.)
106	Zaczopki	58-89	13	50	ślady osadnictwa	wczesne średniowiecze - czasy nowożytne (XVII w.)
107	Zaczopki	58-89	14	52	ślady osadnictwa	epoka brązu
108	Zaczopki	58-89	15	54	dwór	okres nowożytny
109	Zaczopki	58-89	16	55	osada	kultura zarubiniecka - epoka kamienia-okres nowożytny
110	Zaczopki	58-89	17	56	ślady osadnictwa	Średniowiecze - okres nowożytny
111	Zaczopki-Kolonia	58-89	1	16	śląd osadn.	starożytność
112	Zaczopki-Kolonia	58-89	2	19	śląd osadn.	epoka żelaza
113	Zaczopki-Kolonia	58-89	3	20	śląd osadn. śląd osadn. osada śląd osadn.	EK - EB WEŻ starożytna wczesne średniowiecze

Materiały wykorzystane w tekście

- 1) Ustawa z dnia 23 lipca 2003 r. o ochronie zabytków i opiece nad zabytkami (t. j.: Dz. U. 2019. 730 z późn. zm.).
- 2) Konstytucja Rzeczypospolitej Polskiej z dnia 2 kwietnia 1997 r. (t. j.: Dz. U. 2009. 114. 946, z późn. zm.).
- 3) Ustawa z dnia 27 czerwca 1997 r. o bibliotekach (t. j., Dz. U. 2019. 1479).
- 4) Ustawa z dnia 27 marca 2003 r. o planowaniu i zagospodarowaniu przestrzennym (t. j.: Dz. U. 2019. 60, z późn. zm.).
- 5) Ustawa z dnia 7 lipca 1994 r. Prawo budowlane (t. j.: Dz. U. 2019. 1186, z późn. zm.).
- 6) Ustawa z dnia 27 kwietnia 2001 r. Prawo ochrony środowiska (t. j.: Dz. U. 2019. 1396, z późn. zm.).
- 7) Ustawa z dnia 16 kwietnia 2004 r. o ochronie przyrody (t. j.: Dz. U. 2020. 55).
- 8) Ustawa z dnia 21 sierpnia 1997 r. o gospodarce nieruchomościami (t. j.: Dz. U. 2020. 65).
- 9) Ustawa z dnia 25 października 1991 r. o organizowaniu i prowadzeniu działalności kulturalnej (t. j.: Dz. U. 2019. 115, z późn. zm.).
- 10) Ustawa z dnia 24 kwietnia 2003 r. o działalności pożytku publicznego i wolontariacie (t. j.: Dz. U. 2019. 668).
- 11) Ustawa z dnia 21 listopada 1996 r. o muzeach (t. j.: Dz. U. 2019. 917).
- 12) Ustawa z dnia 14 lipca 1983 r. o narodowym zasobie archiwalnym i archiwach (t. j.: Dz. U. 2019. 553, z późn. zm.).
- 13) Ustawa z 6 września 2001 r. o dostępie do informacji publicznej (t. j.: Dz. U. 2019. 1429).
- 14) Rozporządzenie Ministra Kultury i Dziedzictwa Narodowego z dnia 10 września 2019 r. zmieniające rozporządzenie w sprawie prowadzenia rejestru zabytków krajowej, wojewódzkiej i gminnej ewidencji zabytków oraz krajowego wykazu zabytków skradzionych lub wywiezionych za granicę niezgodnie z prawem (t. j.: Dz. U. 2019. 1886).
- 15) Rozporządzenie Ministra Kultury z dnia 16 sierpnia 2017 r. w sprawie udzielania dotacji celowej na prace konserwatorskie lub restauratorskie przy zabytku wpisanym na Listę Skarbów Dziedzictwa oraz prace konserwatorskie, restauratorskie i roboty budowlane przy zabytku wpisanym do rejestru zabytków (t. j.: Dz. U. 2017. 1674).
- 16) Materiały udostępnione w Wojewódzkim Urzędzie Ochrony Zabytków w Lublinie, Delegatura w Białej Podlaskiej: karty ewidencyjne architektury i budownictwa, karty ewidencyjne cmentarzy, karty ewidencyjne stanowisk archeologicznych.
- 17) Materiały udostępnione przez Urząd Gminy w Rokitnie.
- 18) Programy i Strategie Gminy Rokitno.
- 19) Studium Uwarunkowań i kierunków zagospodarowania przestrzennego Gminy Rokitno.
- 20) Program Opieki Nad Zabytkami Województwa Lubelskiego na lata 2019–2022.
- 21) www.mapy.zabytek.gov.pl/nid/
- 22) www.zabytek.pl

Spis tabel, rycin i fotografii

Ryciny:

- Ryc. 1. Obowiązujące MPZP na terenie Gminy Rokitno - stan na 2020 r.
Ryc. 2. Cieleśnica (PGR). Zespół pałacowo-parkowy z folwarkiem.
Ryc. 3. Derło, pozostałości założenia dworsko-ogrodowego.
Ryc. 4. Michałki, pozostałości założenia dworsko-ogrodowego,
Ryc. 5. Pokinianki, pozostałości założenia dworsko-ogrodowego.

Fotografie:

- Fot. 1. Klonownica Duża. Kościół rzym.-kat. p.w. św. Jana Apostoła i Ewangelisty.
Fot. 2. Kołczyn. Kaplica cmentarna p.w. św. Anny.
Fot. 3. Pratulin. Kościół rzym.-kat. p.w. św. Piotra i Pawła.
Fot. 4. Pratulin. Kaplica grobowa.
Fot. 5. Pratulin. Kościół p.w. św. Trójcy.

Tabele:

Tabela 1. Cmentarze z terenu Gminy Rokitno.

Tabela 2. Obiekty wpisane do rejestru zabytków województwa lubelskiego z terenu Gminy Rokitno.

Tabela 3. Stan zachowania obiektów na terenie gminy Rokitno.

Tabela 3. Spis zabytków nieruchomych w Gminnej Ewidencji Zabytków Gminy Rokitno.

Tabela 4. Spis stanowisk archeologicznych w Gminnej Ewidencji Zabytków Gminy Rokitno.